

Wiesław Choruży
(Białystok)

Działalność Białoruskiej Włościańsko-Robotniczej Hromady w powiecie białostockim, bielskim i sokólskim w latach 1925-1927

Powstanie i działalność Białoruskiej Włościańsko-Robotniczej Hromady (BWRH) było szczególnym zjawiskiem w życiu politycznym i społecznym ludności białoruskiej zamieszkującej północno-wschodnie tereny Rzeczypospolitej Polskiej w okresie międzywojennym. Specyfika tego ruchu społeczno-narodowego polegała na masowości oraz szybkim tempie rozwoju organizacyjnego. BWRH, mimo krótkiego okresu legalnej działalności, zdobyła duże wpływy wśród wszystkich warstw ludności białoruskiej obejmując terytorialnie także wschodnie powiaty województwa białostockiego. "Hromada" stała się wyrazicielem dążeń politycznych, ekonomicznych, oświatowych i kulturalnych ludności białoruskiej. Jednak jej żądania nie zostały zrealizowane, partię zdelegalizowano, a jej najaktywniejszych działaczy aresztowano i osadzono w więzieniach.

Historycy dotychczas różnie oceniają wpływ i znaczenie ruchu hromadowskiego na postawy polityczne i świadomość narodową ludności białoruskiej. Obok ocen mówiących o silnych i trwałych wpływach, pisano o braku koncepcji długotrwałej pracy na rzecz upowszechnienia głoszonego programu i znikomym jego odzwierciedleniu w postawach ludności białoruskiej¹. Mimo tak różnych ocen, jeszcze niedawno najstarsi mieszkańcy

1 Badacz białoruskiego ruchu politycznego okresu międzywojennego Aleksandra Bergman twierdzi w swych pracach, iż BWRH pozostawiła duży ślad na postawach politycznych i świadomości narodowej mas białoruskich. Natomiast Eugeniusz Mironowicz w opublikowanej pracy *Białorusini w Polsce 1944-1949* (Warszawa 1993), s. 58, pisząc o wpływach BWRH wśród ludności białoruskiej stwierdza: "Ruch hromadowski mimo

Białostoczczyzny wspominali atmosferę ożywienia społecznego, jakie obserwowało się w latach 1926-1927.

Białoruskiej Włościańsko-Robotniczej Hromadzie poświęcona jest dość bogata literatura. Problematyką tą zajmowała się historiografia polska i radziecka. Część tych prac nie jest pozbawiona wpływów ideologii minionych dziesięcioleci. Na szczególną uwagę zasługują prace A. Bergman, publikowane w wielu naukowych czasopismach polskich i radzieckich. Większość z nich zostało zamieszczonych w książce *Sprawy białoruskie w II Rzeczypospolitej*². Wartościowym opracowaniem tej autorki jest również praca poświęcona przywódcy "Hromady" pt.: *Rzecz o Bronisławie Taraszkiewiczu*³. Znaczącym problemem jest Uładzimir Palujan⁴. Wartościowym opracowaniem dotyczącym BWRH na terenie obecnej Białostoczczyzny są opublikowane materiały z sesji popularnonaukowej, która odbyła się w Białymstoku w 1965 r.⁵

Materiały archiwalne dotyczące ruchu białoruskiego, także BWRH, uległy w przeważającej części zniszczeniu podczas II wojny światowej. Nie zachowało się archiwum klubu poselskiego "Hromady" oraz dokumentacja będąca efektem działalności struktur terenowych partii i obrazująca życie wewnątrzorganizacyjne. W zachowanej prasie hromadowskiej, przede wszystkim ze względów bezpieczeństwa, nie publikowano artykułów dotyczących problemów organizacyjnych partii. Dokumentów zachowało się więc niewiele: program, statut, odezwy. Z tego też względu cennym źródłem stają się akta instytucji państwowych, przede wszystkim Urzędu Wojewódzkiego w Białymstoku (szczególnie Wydziału Bezpieczeństwa Publicznego) oraz akta Prokuratora Sądu Okręgowego w Białymstoku (akta śledztwa, meldunki dzienne i sytuacyjne Policji Państwowej)⁶. Innym opracowaniem pokazującym problem "Hromady" na tle życia Białorusinów w Polsce jest *Krótki zarys zagadnienia białoruskiego* sporządzony przez II Oddział Sztabu Generalnego. Dużą wartość źródłową stanowią wspomnienia i relacje uczestników wydarzeń, działacze białoruskich tego okresu⁷.

Opisywanym terytorium działalności BWRH są tereny ówczesnego powiatu białostockiego, bielskiego i sokólskiego, obszarowo prawie w

swej masowości trwał bardzo krótko i nie wywarł trwałego piętna na postawach ludności białoruskiej Białostoczczyzny".

2 A. Bergman, *Sprawy białoruskie w II Rzeczypospolitej*, Warszawa 1984.

3 A. Bergman, *Rzecz o Bronisławie Taraszkiewiczu*, Warszawa 1977.

4 U. Palujan, *Bjelaruskaja Sjalan'ska-Raboczaja Hramada*, Minsk 1967.

5 B. Nikitiuk, *Działalność Białoruskiej Włościańsko-Robotniczej Hromady na Białostoczczyźnie (lata 1926-1927)*, w: *Powstanie i działalność Białoruskiej Włościańsko-Robotniczej Hromady na Białostoczczyźnie*. (Materiały z sesji popularnonaukowej), Białystok 1973, s. 25-76.

6 Dokumenty te znajdują się w Archiwum Państwowym w Białymstoku (dalej: APwB).

7 "Nawukowa-Litaraturny Zbornik i Bjelaruski Kaljandar", Bjelastok 1961; B. Nikitiuk, *Działalność...*; W. Rahula, *Uspaminy*, Nowy Jork 1957.

całości znajdujące się w obecnych granicach państwa polskiego i województwa białostockiego. Istotnym czynnikiem dla zrozumienia społecznego podłoża działalności BWRH w opisywanych powiatach jest poznanie stosunków narodowościowych i ekonomicznych uwarunkowań życia miejscowej ludności.

Ludność w tych powiatach była zróżnicowana narodowościowo. Na terenie tym przebiegała granica etnograficzna między ludnością polską i wschodniosłowiańską, której wyznacznikiem jest przede wszystkim rodzaj używanej gwary⁸. Różnorodne pochodzenie etniczne często nie pokrywało się z wyznawaną religią. Szczególne kontrowersje przy określeniu narodowości istniały w odniesieniu do mieszkańców powiatu sokólskiego i częściowo białostockiego, w których znaczna część ludności wiejskiej, bez względu na wyznanie, w życiu codziennym posługiwała się językiem białoruskim⁹. Wśród ludności posługującej się tym samym językiem, a różniącej się religią, istniał podział na tzw. "polskich" i "ruskich", czyli katolików i prawosławnych. Dla określenia narodowości nie są również przydatne wyniki Spisu Powszechnego Ludności z 1921 roku, w którym stawiano pytanie o narodowość. Mogą być one przydatne przede wszystkim dla określenia stanu świadomości narodowej miejscowej ludności¹⁰. Bardziej przejrzysty obraz stosunków narodowościowych istniał w powiecie bielskim, w którym, z małymi wyjątkami, podział na prawosławnych i katolików pokrywał się z podziałem narodowościowym, mimo że istnieją różne

8 *Atlas gwar wschodniosłowiańskich Białostoczczyzny*, pod redakcją S. Glinki, Wrocław - Warszawa-Kraków-Gdańsk 1980, t. I, s. 33-230.

9 Więcej informacji na temat języka jakim posługiwała się ludność wiejska tych powiatów w okresie międzywojennym można znaleźć w pracach: Z. Turonek, *Struktura leksykalna białoruskiej gwary wsi Ruszczany w aspekcie zapożyczeń z języka polskiego*, w: *Studia nad gwarami Białostoczczyzny. Morfologia i słownictwo*, praca zbiorowa pod red. E. Smułkowej, J. Maryniakowej, Warszawa 1984; S. Szyroki, *Monografia parafii janońskiej w dekanacie sokólskim województwa białostockiego*, Białystok 1936. Oto jak wspomina mieszkaniec podbiałostockiej wsi Pomygacze wyznania katolickiego: "Od dziecka to my howoryli ... howoryli po naszymu, to jak pojechałem do wojska to nie umiałem mówić po polsku", R. Sulima, *Archeologia chłopskiej mowy*, "Regiony" 1987, nr 1. Według spisu ludności z 1921 r. wieś Pomygacze zamieszkiwało 440 Polaków — katolików i 1 Białorusin — prawosławny.

10 Wyniki tego spisu nie mogą być przez badaczy przyjmowane bezkrytycznie. Należy brać pod uwagę przede wszystkim wpływ administracji i niski poziom świadomości narodowej ludności białoruskiej. W niektórych wsiach nawet cała ludność wyznania prawosławnego podana jest w spisach jako ludność polska, w innych wsiach istnieje podział na narodowość według kryterium wyznaniowego. W kilku wsiach powiatu sokólskiego część ludności katolickiej posiada wpisana narodowość białoruską, np.: we wsi Skindzierz (koło Korycina), w Korycinie i wsiach w gminie Dąbrowa; *Skorowidz miejscowości Rzeczypospolitej Polskiej*, t.V, Warszawa 1924, powiat sokólski, s. 71-80. W literaturze wyniki tego spisu zostały krytycznie przyjęte przez część ówczesnych badaczy, jak np.: K. Srokowski, *Sprawa narodowościowa na Kresach Wschodnich*, Kraków 1924, s. 4-5, L. Wasilewski, *Sprawy kresów i mniejszości narodowych*, Warszawa 1925, s. 17. Współcześnie najszerzej o wynikach tego spisu pisał J. Tomaszewski.

oceny w odniesieniu do określenia narodowości części ludności prawosławnej tego powiatu¹¹. Na podstawie spisu ludności z 1931 r. na terenie omawianych powiatów zamieszkiwało ogółem 126.604 prawosławnych¹². Odliczając nieliczną ludność rosyjską zamieszkującą przede wszystkim w miastach, można przyjąć, że była to podstawowa baza społeczna rozwoju ruchu hromadowskiego.

Tereny zamieszkałe przez Białorusinów w opisywanych powiatach stanowią naturalne pod względem kultury materialnej przedłużenie wschodnich województw ówczesnej Polski. Były one terytorium typowo rolniczym, mimo że stolica województwa — Białystok — była dużym ośrodkiem przemysłowym. Wieś białoruska okresu międzywojennego charakteryzowała się małym stopniem rozwarstwienia społecznego przy utrzymujących się przeżytkach stosunków feudalnych¹³. Występowało duże rozdrobnienie gospodarstw rolnych. W 1921 r. gospodarstwa o powierzchni do 5 ha stanowiły w powiecie białostockim ponad 40 proc., w bielskim — prawie 35 proc., sokólskim — 34 proc.¹⁴

Również gleby były mało urodzajne, a ziemie najniższej klasy (V i VI) zlokalizowane były we wschodnich częściach powiatów białostockiego, bielskiego i sokólskiego¹⁵. Bardzo niski był poziom kultury rolnej. Uprawa ziemi systemem trój polowym była powszechna jeszcze w latach dwudziestych. Konsekwencją złych warunków glebowych i niskiego poziomu kultury rolnej były słabe plony. Przez cały okres międzywojenny panowało

- 11 Językoznawcy nie są zgodni co do określenia wyraźnej granicy między gwarami języka białoruskiego i ukraińskiego na tym terenie. Szerzej na ten temat: W. Kuraszkiewicz, *Tendencje białoruskie i ukraińskie w gwarach okolic Puszczy Białowieskiej*, w: *Rutenica*, Warszawa 1985, s. 21-49, *Teksty gwarowe z Białostoczczyzny z komentarzem językowym*, praca zbiorowa pod redakcją A. Obrębskiej-Jabłońskiej, Warszawa 1972, *Atlas....* Wśród ludności wyznania prawosławnego w powiecie bielskim w okresie I wojny światowej i latach późniejszych zaczęła się rozwijać białoruska świadomość narodowa, natomiast ruch ukraiński nie wywarł silniejszego wpływu na tym terenie.
- 12 W powiecie sokólskim mieszkało 13.264 prawosławnych (12,86 proc. ludności powiatu), w powiecie białostockim 21.919 prawosławnych (15,73 proc.), w powiecie bielskim 91.421 prawosławnych (45,20 proc.). Na podstawie danych: *Drugi powszechny spis ludności z dnia 9.XII. 1931 roku. Mieszkania i gospodarstwa domowe. Ludność. Stosunki zawodowe. Województwo białostockie*, Warszawa 1938. Przedstawione zostały wyniki spisu powszechnego z 1931 r. z uwagi na to, iż spis z 1921 r. nie uwzględniał części ludności białoruskiej, która powróciła z tzw. "bieżeństwa" i nie otrzymała obywatelstwa polskiego. Ponadto proces powrotu ludności nie zakończył się w 1921 r. W niektórych gminach przyrost ludności w latach dzielących te dwa spisy wynosił ok. 50 proc., np. w gm. Gródek — 61,16 proc, Michałowo — 46,03 proc, przy średnim wskaźniku dla powiatu białostockiego 23,79 proc. Tak znaczny wzrost liczby ludności nie mógł być spowodowany jedynie dużym przyrostem naturalnym.
- 13 J. Tomaszewski, *Wieś białoruska w granicach II Rzeczypospolitej*, "Przegląd Historyczny", 1972, z. 2, s. 324-325.
- 14 *Statystyka Polski, pierwszy spis gospodarstw wiejskich*, Warszawa 1928, t. XI, z. 2.
- 15 W. Strzemska, *Gleby województwa białostockiego*, "Przegląd Geograficzny", 1957, nr 3, t. 29, s. 469-492.

przeludnienie wsi białoruskiej i powszechny "głód ziemi" oraz nędza. Nadwyżka siły roboczej ze wsi nie mogła znaleźć pracy w przemyśle z przyczyny kryzysu gospodarczego i panującego bezrobocia¹⁶.

W wyborach do Sejmu i Senatu Rzeczypospolitej Polskiej z 5 i 12 listopada 1922 r. większość ugrupowań białoruskich zjednoczonych w Białoruskim Centralnym Komitecie Wyborczym uzyskało 11 miejsc w Sejmie oraz 3 w Senacie¹⁷. Naczelnymi hasłami Komitetu były: ziemia dla chłopów, szkoła w języku ojczystym i autonomia dla ziem białoruskich. Białoruscy posłowie i senatorowie utworzyli Klub Białoruski na czele z B. Taraszkiewiczem. W jego składzie znaleźli się reprezentanci białoruskiej chadecji, socjaldemokracji i posłowie bezpartyjni¹⁸. W 1924 r. i pierwszej połowie 1925 nastąpił wyraźny podział w poselskim Klubie Białoruskim. Nie zostały pozytywnie rozwiązane postulaty posłów białoruskich, nie było nawet mowy o zrealizowaniu autonomii kulturalnej dla ludności północno-wschodnich województw Rzeczypospolitej Polskiej. Jednocześnie dostrzegano pozytywy ówczesnej polityki narodowościowej w Białoruskiej Socjalistycznej Radzieckiej Republice (BSRR), gdzie następował rozwój kultury i nauki białoruskiej oraz innych form bytu narodowego¹⁹. W marcu 1924 r. nastąpiło również rozszerzenie granic BSRR na wschodzie o dalsze ziemie etnicznie białoruskie .

W tych okolicznościach wśród posłów Klubu Białoruskiego następowały zmiany w spojrzeniu na dotychczasowe metody i formy działalności politycznej. 25 czerwca 1925 r. powstał w Sejmie odrębny od Klubu Białoruskiego klub sejmowy pod nazwą Białoruska Włościańsko-Robotnicza Hromada²¹. W skład nowego klubu weszli posłowie: B. Taraszkiewicz, Szymon Rak-Michajłowski, Piotr Miotła i Paweł Wołoszyn. Powstanie nowego klubu sejmowego było, w zamyśle organizatorów, początkiem tworzenia masowego i legalnego ruchu politycznego stawiającego za cel wywalczenie praw narodowych i społecznych dla ludności białoruskiej. Przyjmując nazwę Białoruskiej Włościańsko-Robotniczej Hromady nawiązywano do tradycji Białoruskiej Socjalistycznej Hromady, organizatora białoruskiego odrodzenia narodowego z początku XX wieku. W programie BWRH, opracowanym w drugiej połowie 1925 r., na czoło wysunięto idee

16 Największe bezrobocie w 1925 r. na terenie powiatu bielskiego, białoostockiego i sokólskiego odnotowano w listopadzie — 6.317 zarejestrowanych bezrobotnych, natomiast w kwietniu 1926 r. — 8.723. Ponad 90 proc. bezrobotnych znajdowało się w pow. białoostockim, przede wszystkim w samym Białymstoku. Liczby bezrobotnych podane na podstawie: APwB, Prokurator Sądu Okręgowego w Białymstoku (dalej: PSOWB), syg. 2 i 3; Urząd Wojewódzki Białoostocki (dalej: UWB), miesięczne raporty sytuacyjne.

17 J. Tomaszewski, *Rzeczpospolita wielu narodów*, Warszawa 1985, s. 122.

18 A. Bergman, *Sprawy...*, s. 104.

19 Tamże, s. 110.

20 Hasło: *Bjelarussija*, w: *Bol'szaja Sowjetskaja Encyklopedija*, Moskwa 1927, t. 5, s. 367.

21 A. Bergman, *Rzecz...*, s. 101.



Bronisław Taraszkiewicz (1925 r.)

Fot. z książki A. Bergman *Rzecz o Bronisławie Taraszkiewiczu*, Warszawa 1977.

walki o wyzwolenie narodowe. Głoszono przebudowę dotychczasowych stosunków między narodami i państwami na zasadzie samookreślenia narodów oraz konieczności zespolenia i zjednoczenia wszystkich ziem białoruskich w jedną niezależną republikę z władzą "robotników i chłopów"²². Hasła głoszące zasadę "samookreślenia narodów" i "zjednoczenia wszystkich ziem białoruskich" nie były niczym nowym — głosiły je wszystkie białoruskie partie polityczne tego okresu²³. Program BWRH zawierał także

²² *Prahrama i arhanizacyjny statut BSRH*, Wilnja 1926, s. 3.

²³ A. Bergman, *Sprawy...*, s. 115-116.

postulaty ogólnodemokratyczne: oddzielenie Kościoła od państwa, zniesienie kary śmierci, szkołę w języku ojczystym, rzeczywiste równouprawnienie wszystkich obywateli. W bardzo ważnej kwestii agrarnej domagano się bezpłatnego podziału ziemi obszarnej i kościelnej wśród miejscowej ludności chłopskiej oraz zaniechania akcji osadnictwa cywilnego i wojskowego na ziemiach białoruskich²⁴. Cele programowe partii miały być osiągnięte na drodze konstytucyjnej.

Statut BWRH określał strukturę organizacyjną, w której podstawową komórką był "hurtok" (koło), składający się z co najmniej 7 członków, na czele którego stał trzyosobowy komitet (przewodniczący, sekretarz i skarbnik). Działalnością kół kierowały komitety powiatowe, ale w praktyce zaczęto tworzyć ogniwa pośrednie — komitety gminne. Członków komitetów powiatowych wybierano podczas zjazdów powiatowych. Pracą całej partii kierował Komitet Centralny i Prezydium²⁵. Najwyższym organem władzy BWRH był Zjazd Ogólny, który miał wytyczać politykę partii, jej działalność i program. Do czasu delegalizacji "Hromady", Zjazd Ogólny nie odbył się. Bieżącą pracą organizacyjną kierował Centralny Sekretariat, mający swoją siedzibę w Wilnie. Jego organizatorem i pierwszym kierownikiem był Sz. Rak-Michajłowski, a od końca lipca 1926 r. — Maksym Bursewicz²⁶. Natomiast prezesem Komitetu Centralnego a zarazem przewodniczącym klubu sejmowego BWRH był B. Taraszkiewicz.

Działalność Białoruskiej Włościańsko-Robotniczej Hromady na terenie powiatu białostockiego, bielskiego i sokólskiego, w ślad za ustaleniami B. Nikitiuka, można podzielić na trzy okresy, wyróżnione na podstawie sytuacji prawnej ruchu oraz charakteru i intensywności działań. Pierwszy etap istnienia ruchu przypada na okres od 25 czerwca 1925 r., tj. od daty powołania Klubu Poselskiego BWRH do czasu rejestracji na początku czerwca 1926 r., po której "Hromada" mogła tworzyć struktury partyjne²⁷. Drugi okres działalności przypada od początku czerwca 1926 r. do połowy stycznia 1927 r. — początku masowych aresztowań działaczy. Trzeci etap działalności trwał od połowy stycznia 1927 r. do 21 marca 1927 r., tj. do momentu oficjalnej delegalizacji BWRH.

Pierwszy okres charakteryzował się działalnością ograniczoną do przeprowadzania nielicznych wieców poselskich oraz aktywnością parlamentarną²⁸. Jednym z pierwszych wystąpień publicznych posłów BWRH poza Sejmem był wiec posłów P. Wołoszyna i Sz. Rak-Michajłowskiego, który odbył się w Białymstoku 6 grudnia 1925 r.²⁹. Na wiecu krytykowano rząd

24 *Prahrama...*, s. 4-11.

25 Tamże, s. 6-11.

26 A. Bergman, *Sprawy...*, s. 119.

27 A. Bergman, *Rzecz...*, s. 115.

28 APwB, PSOwB, syg. 2, k. 248.

29 Tamże, syg. 3, k. 307.

za stosowanie ucisku narodowościowego, omówiono budżet państwa, w którym według przemawiających posłów zbyt dużo pieniędzy przeznaczano na utrzymanie wojska, policji i aparatu administracyjnego. Ze względu na skąpe zasoby archiwalne, inny charakter działalności posłów BWRH w tym okresie trudno jest zbadać (dotyczy to m. in. próby przejęcia terenowych siedzib Białoruskiego Klubu Poselskiego). Działalność Klubu Poselskiego BWRH przejawiała się w tym czasie przede wszystkim aktywnością na forum Sejmu; zabierano głos podczas debat i zgłaszano interpelacje do poszczególnych ministrów. W ciągu półtorarocznej działalności posłów BWRH zgłoszono około 100 interpelacji i wniosków³⁰. Zdecydowany przełom w działalności "Hromady" nastąpił po przewrocie majowym i powstaniu legalnej partii politycznej.

Po rejestracji w dniu 1 czerwca 1926 r.³¹ Białoruska Włościańsko-Robotnicza Hromada przekształciła się w partię polityczną. Wówczas to rozpoczął się proces rozpowszechniania programu, budowania struktur terenowych i pozyskiwania zwolenników. Kolportaż programu i statutu odbywał się poprzez listowne wysyłanie tych materiałów dla znanych aktywistów białoruskich i prenumeratorów prasy białoruskiej. Szczególne znaczenie dla rozpowszechniania programu partii odegrały wiece poselskie. W lipcu na terenie całego województwa białostockiego odbyły się trzy wiece posła P. Wołoszyna. Miały one miejsce na terenie powiatu grodzieńskiego, m. in. w Krynkach³².

Prace organizacyjne związane z tworzeniem partii, budowaniem organów centralnych, Komitetu Centralnego i sekretariatów zostały zakończone w lipcu 1926 r.³³ Proces powstawania struktur w terenie rozpoczął się od tworzenia kół — podstawowych komórek w organizacji. Był to proces bardzo szybki; w krótkim czasie powstały setki kół na terenie północno-wschodnich województw. We wrześniu 1926 r. liczba kół przekroczyła tysiąc, a z końcem roku zbliżyła się do dwóch tysięcy³⁴. Tak szybki proces powstawania kół nie mógł być na bieżąco notowany przez centralne organy partii a także władze administracyjne. Największe nasilenie powstawania kół miało miejsce od sierpnia, tj. po zakończeniu prac żniwnych.

W sierpniu 1926 r. powstało kilkadziesiąt kół na terenie opisywanych powiatów. W powiecie białostockim powstały koła w Gródku, Dzierniakowie i Bielewiczach (gm. Gródek), w Olszance (gm. Zabłudów) i Pieńkach (gm. Michałowo)³⁵. Ponadto, według B. Nikitiuka, koła BWRH w sierpniu

30 A. Bergman, *Rzecz...*, s. 116.

31 Tamże, s. 115.

32 APwB, PSObB, syg. 3, k. 408-409.

33 *Krótki zarys zagadnienia białoruskiego*, Opracowanie Sztabu Generalnego — Odział II, Warszawa 1928, s. 304-307.

34 A. Bergman, *Sprawy...*, s. 121.

35 APwB, PSObB, syg. 3, k. 419-420.

powstały także w Mieleszkach, Pieszczanikach, Nowosiótkach, Załukach, Waliłach, Zarzeczanych, Mostowlanach, Słuczance, Wiejkach³⁶. Wszystkie wymienione wsie znajdują się w gm. Gródek. W sierpniu znajdował się w stanie organizacji Komitet Obwodowy w Gródku, który miał obejmować gminy powiatu białostockiego: Gródek, Michałowo i Zabłudów³⁷. Według zachowanych źródeł, koło w Gródku powstało 4 lipca, prawdopodobnym jest jednak, iż w tej liczącej się wśród okolicznych gmin miejscowości początki organizacji struktur BWRH mogły mieć miejsce o miesiąc wcześniej. Tak licznie powstała sieć terenowych oddziałów partii we wsiach gminy Gródek była organizowana przez aktywistów tego ośrodka. Aktywnymi działaczami BWRH w Gródku i gminie gródeckiej byli: Józef Tarasiewicz, Aleksander Grześ, Julian Jarocki, Konstanty Grześ, Aleksander Dziermański, Mikołaj Petelski.

15 sierpnia 1926 r. powstało koło w Ruszczanach w gminie Choroszcz, powiatu białostockiego, gdzie aktywnie działali Aleksander Sienkiewicz i Dymitr Kowalewski. 4 września powstało koło BWRH we wsi Topilec w gm. Choroszcz³⁸. Było ono bardzo aktywne i odgrywało znaczącą rolę w gminie, szczególnie w części zamieszkałej przez ludność białoruską. Przewodniczącym koła był Piotr Ruś ze wsi Kolonia Topilec. Zwiększał znaczenie tego ośrodka fakt, iż w Topilcu znajdowała się filialna cerkiew parafii z Choroszczy, dzięki czemu miejscowość ta stała się autentycznym centrum dla sąsiednich wsi w gminie, w których zamieszkiwała ludność prawosławna.

W początkowej fazie organizowania komórek terenowych BWRH powstały one we wszystkich ważniejszych skupiskach ludności białoruskiej powiatu białostockiego. Szczególnie uwidocznili się to na terenie gmin w wschodniej części powiatu, prawie w całości zamieszkałych przez Białorusinów oraz terenów na zachód od Białegostoku, częściowo zamieszkałych przez prawosławną ludność białoruską.

Brak jest ścisłych danych określających datę powstania koła BWRH w Białymstoku. Wiadomo, że w październiku 1926 r. w stadium organizacji był Komitet Powiatowy w Białymstoku. Koło BWRH w Białymstoku, obok Wilna, było jednym z największych ośrodków organizacji. Od połowy 1926 r. działalność BWRH w Białymstoku skierowana była na pozyskanie wpływów wśród miejscowych robotników³⁹. Inicjatorami działalności BWRH byli: Bazyli Łukaszuk, Mikołaj Grycuk, Józef Łukaszuk, Józef

36 B. Nikitiuk, *Działalność...*, s. 40-41.

37 APwB, PSOWB, syg. 3, k. 420.

38 Dane zaczerpnięte zostały z pracy: B. Nikitiuk, *Działalność...* Autor nie podaje w przypisach źródeł, na podstawie których ustalił daty powstania kół. Z dokumentów późniejszych o kilka miesięcy wynika, iż w tych miejscowościach struktura organizacyjna BWRH już istniała.

39 *Krótki...*, s. 308.

Grygorczuk, Włodzimierz Dzieska i Konstanty Sidorowicz⁴⁰. W grudniu 1926 r. do koła BWRH w Białymstoku należało 943 członków, w styczniu roku następnego zapisało się dalszych 200. W przeważającej części byli to robotnicy, około 5 proc. stanowili inteligenci ok. 30 proc. — chłopi z okolicznych wsi⁴¹. Prawdopodobnie dane te, zaczerpnięte ze wspomnień, mogą być zawyżone, jednak nie istnieją inne wiarygodne źródła umożliwiające ich weryfikację.

Jednocześnie powstawały struktury na terenie powiatu bielskiego. Jako jedne z pierwszych, w sierpniu 1926 r., powstały koła w Podolanach, Stoczku, Białowieży i Zastawie (wszystkie w gminie Białowieża), w Hajnówce i Dubinach (gm. Łosinka), Chwałowie (gm. Suchopol) i Witowie (gm. Orla)⁴². W stanie organizacji znajdowały się koła we wsiach Rubeck i Kletno (w gminie Suchopol). B. Nikitiuk przesuwa termin powstania niektórych kół na lipiec. I tak, koła w Podolanach, Stoczku i Zastawie, miały powstać w drugiej i trzeciej dekadzie lipca⁴³. Uważa on także, iż w końcu lipca powstało koło w Orli, w sierpniu — w Pogorzalcach (gm. Białowieża)⁴⁴.

W powiecie bielskim najbardziej aktywne w ruchu hromadowskim były wsie w gminach przyległych do Puszczy Białowieskiej. Wynikało to w dużym stopniu z tradycji ruchu politycznego na tym terenie, a także z faktu, iż w rejonie tym w poprzednich latach rozwijał się białoruski ruch partyzancki.

W tym samym czasie zaczęły powstawać koła BWRH na terenie powiatu sokólskiego. W sierpniu 1926 r. powstały koła w Wierzchlesiu i Borkach (gm. Szudziałowo), Nowym Dworze, Jacznie (gm. Dąbrowa)⁴⁵. Jako jedno z pierwszych powstało koło w Wierzchlesiu. B. Nikitiuk datuje jego powstanie na 25 lipca 1926 r.⁴⁶ Jednocześnie w sierpniu 1926 r. powstał Komitet Obwodowy BWRH we wsi Jurowlany (gm. Szudziałowo)⁴⁷. Ponadto na terenie tego powiatu w stadium organizacji znajdowało się 10 dalszych kół⁴⁸. Sieć organizacyjna BWRH powstawała na terenie wszystkich gmin powiatu sokólskiego zamieszkałych przez prawosławną ludność białoruską, dlatego też nie można w przypadku tego powiatu określić jednego głównego ośrodka organizacji.

Proces powstawania nowych struktur organizacyjnych trwał z dużym natężeniem także w następnych miesiącach. Powstawały struktury gminne,

40 K. Sidorowicz, *Pa życcjoych scjeżkach... Uspaminy*, w: "Bjelaruski Kaljandar", Bjelastok 1990, s. 97.

41 Tamże, s. 98.

42 B. Nikitiuk, *Działalność...*, s. 68.

43 Tamże, s. 40, 67, 68. Autor w tej samej pracy podaje różne daty miesięczne założenia kół we wsiach Krzywa i Soce (pow. bielski) oraz Topilec (pow. białostocki).

44 Tamże, s. 67-68.

45 APwB, PSObB, syg. 3, k. 419.

46 B. Nikitiuk, *Działalność...*, s. 69.

47 APwB, PSObB, syg. 3, k. 419.

48 Tamże.

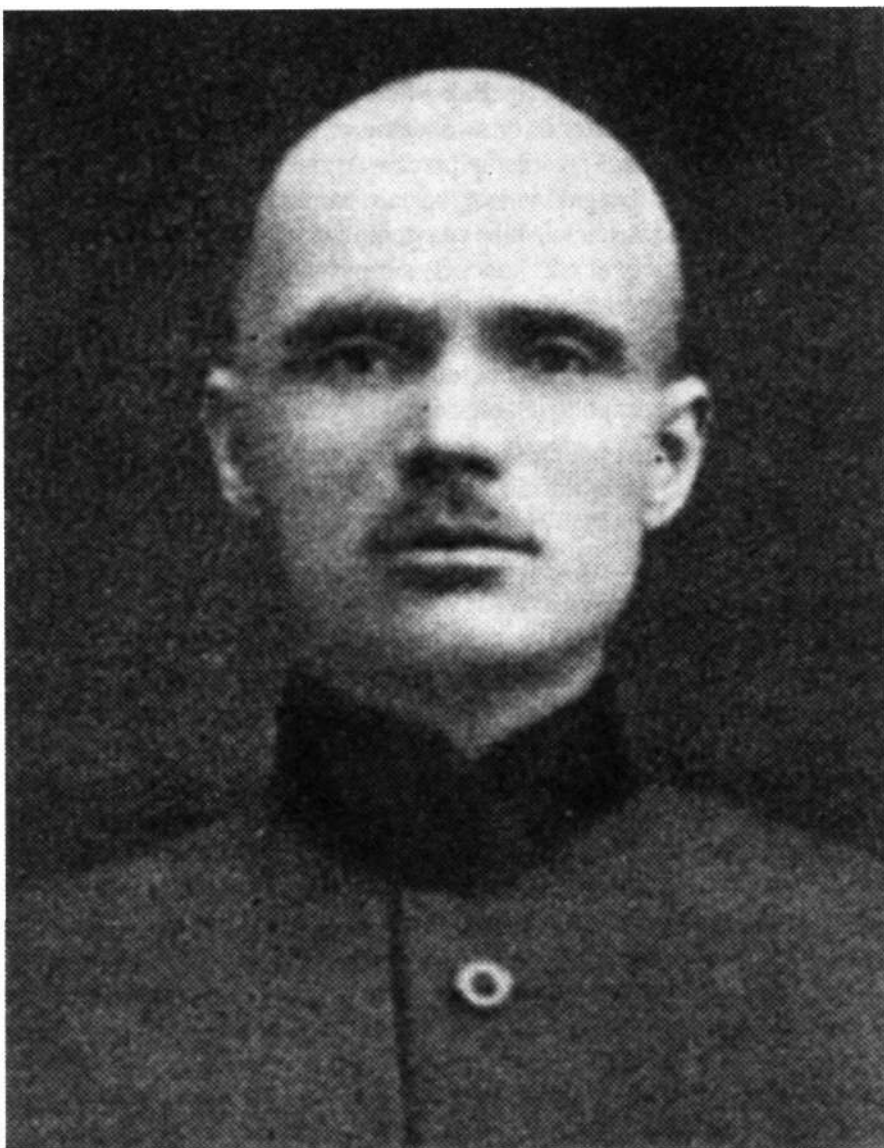
obwodowe i powiatowe. W październiku 1926 r. istniały tymczasowe Komitety Powiatowe BWRH w Sokółce, Bielsku Podlaskim oraz, w stadium organizacji, Komitet Powiatowy w Białymstoku⁴⁹. Liczba kół w badanych powiatach przekroczyła 100, z wyższych struktur było 7 komitetów gminnych, 2 komitety miejsko-gminne i 1 obwodowy⁵⁰. W październiku natężenie działalności organizacji wzrastało, powstawały nowe koła i komitety, planowano przeprowadzenie w listopadzie zjazdów powiatowych. Delegaci z poszczególnych powiatów uczestniczyli w kursach instruktorów BWRH w Radoszkowiczach. Działalność BWRH w tym okresie skierowana była na problemy związane z sytuacją gospodarczą na wsi i sprawy kulturalne. Przyczyn tak szybkiego rozwoju BWRH należy dopatrywać się w ożywieniu życia politycznego po przewrocie majowym, a przede wszystkim w dosłownym rozumieniu przez chłopów hasła bezpłatnego nadania ziemi. Jednocześnie w działalności nie pomijano problemów życia kulturalnego i oświatowego, a największy nacisk kładziono na potrzebę organizacji szkolnictwa w języku ojczystym. Na czoło rezolucji podejmowanych w kołach wysuwano uwolnienie więźniów politycznych oraz tworzenie szkół białoruskich. Nawoływano do pomocy rodzinom aresztowanych, objaśniano sposób organizowania szkół białoruskich, wspierano finansowo białoruską działalność oświatową (m. in. wspomagano budowę gimnazjum białoruskiego w miejscowości Głębokie w woj. wileńskim). BWRH stawała się organizacją, która skupiała szeroki nurt białoruskiego życia politycznego, a także kulturalnego i oświatowego. Nastąpił okres wyrażania potrzeb narodowych, a determinatywem działalności stawała się dyskryminacja ekonomiczna i kulturalna. Był to wybuch przewidywalny już w okresie wcześniejszym. Oto co było zawarte w rzeczowej ocenie władz na temat sytuacji na Białostoczczyźnie (mimo, iż dotyczyła ona września 1925 r., ale z pewnością była aktualna w okresie późniejszym): "Na nastroje mas białoruskich ujemnie wpływa w dużym stopniu krytyczne ich położenie materialne oraz brak doraźnej pomocy ze strony Państwa, specjalnie gdy chodzi o odbudowę — zaspokojenie najelementarniejszych potrzeb ludności białoruskiej przez Państwo może zjednać i doprowadzić do unormowania wzajemnych stosunków na terenie wschodniej Rzeczypospolitej i oderwać masy od filarów niepodległościowych, wokół których coraz mocniej ludność ta się grupuje"⁵¹. Jak widzimy, nie należało długo czekać na reakcję białoruską — nastąpiła ona, gdy pozycja władzy została zachwiana.

Ważnym momentem działalności BWRH były zjazdy powiatowe. Ich zadaniem było podsumowywanie dotychczasowej działalności i dokonywa-

49 APwB, PSOwB, syg. 3, k. 434-435.

50 Tamże.

51 APwB, PSOwB, syg. 2, k. 100.



Paweł Wołoszyn.

Fot. z książki A. Bergman *Rzecz o Bronisławie Taraszkiewiczu*, Warszawa 1977.

nie wyborów władz powiatowych. Dotychczas działające tymczasowe komitety powiatowe były z reguły mianowane przez Komitet Centralny.

Pierwszy zjazd powiatowy na opisywanym terenie odbył się 14 listopada 1926 r. w Białymstoku, kolejny 21 listopada 1926 r. w Sokółce, natomiast zjazd powiatowy w powiecie bielskim po wielu przeszkodach ze strony władz administracyjnych został wyznaczony na 5 grudnia 1926 r. we wsi Stare Berezowo w gminie Orla. Podczas tych zjazdów najpełniej zostało wyrażone stanowisko niektórych polskich ugrupowań politycznych i władz administracyjnych do BWRH oraz potrzeb ludności białoruskiej.

14 listopada 1926 r. w kinie "Palace" w Białymstoku zebrali się delegaci

na zjazd powiatowy BWRH powiatu białostockiego. W zjeździe uczestniczyli posłowie: P. Wołoszyn, Sz. Rak-Michajłowski i P. Miotła. Wybrano prezydium zjazdu i złożono sprawozdanie z pracy Klubu Sejmowego BWRH. Zjazd ten został przerwany przez wtargnięcie bojówkarzy, którzy usiłowali rozpedzić delegatów, lecz zostali stamtąd wyparci. Zdołali oni jednak wymusić na właścicielu kina zgaszenie światła. W ten sposób obrady zostały brutalnie przerwane. Zakończyły się one wybraniem kandydatów do Komitetu Powiatowego i odśpiewaniem hymnu "Ad wjakou my spali...". Kiedy uczestnicy zjazdu opuszczali salę okazało się, iż kino było otoczone przez policję. Delegaci zostali zrewidowani, a niektórzy z nich aresztowani⁵². Wskazuje to na współdziałanie policji i bojówkarzy.

Zarzucono później policji torturowanie aresztowanych (bicie prętami w pięty i wlewanie dużej ilości wody do nosa⁵³). Przebieg białostockiego zjazdu był szeroko omawiany na zebraniach kół i wywołał liczne protesty.

Na 21 listopada 1926 r. został wyznaczony przez Tymczasowy Komitet Powiatowy zjazd powiatowy BWRH w Sokółce. Na zjazd przybyli posłowie B. Taraszkiewicz i P. Wołoszyn, oraz około 150 delegatów z terenu całego powiatu. Władze administracyjne dołożyły wielu starań, aby nie doszło do obrad. Pod presją policji właściciel mieszkania, który wynajął je na odbycie zjazdu zerwał umowę. Wówczas to delegaci zebrali się w jednej ze stodół. Zostali tam zaatakowani przez bojówkarzy, wywiązało się starcie, w wyniku czego interweniowała policja⁵⁴. Poseł P. Wołoszyn został doprowadzony na komendę policji. Żądał wyjaśnienia brutalnego potraktowania legalnego zjazdu legalnej organizacji. Na podstawie wniosku do Sejmu Rzeczypospolitej Polskiej z dnia 29 listopada 1926 r. o wydanie posła P. Wołoszyna, postawiono zarzut, iż obrażał on funkcjonariuszy państwowych oraz nie zdjął czapki w miejscu urzędowym, a także bił pięścią w balustradę żądając widzenia z komendantem policji⁵⁵. Tym razem w Sokółce, tak samo jak tydzień wcześniej w Białymstoku, został brutalnie przerwany zjazd powiatowy BWRH. Władze państwowe zamierzały nie dopuścić do rozwoju organizacji i jej legalnej działalności.

Szczególnie dramatyczne okoliczności zaistniały wokół przeprowadzenia zjazdu powiatowego w gminie bielskiej. Zjazd miał się odbyć w Bielsku w połowie listopada, w tym celu została wynajęta sala kinowa. Podobnie jak w przypadku opisywanych już innych zjazdów powiatowych, wynajmujący lokal został zastraszony i zerwał umowę wynajmu. Przybyli na zjazd dele-

52 Wspomnienia J. Hrycuka, w: "Nawukowa-Litaratuny Zbornik i Bjelaruski Kaljandar", Bjelastok 1961, s. 39-41; B. Nikitiuk, *Działalność...*, s. 46-47.

53 APwB, PSOWB, syg. 3, k. 2.

54 "Nasza Sprawa", 19.XI.1926, nr 36.

55 APwB, PSOWB, syg. 4, Wykaz posłów na Sejm Rzeczypospolitej, którzy w przeciągu Kadencji Sejmu (od października 1922) zostali pociągnięci do odpowiedzialności za przestępstwa polityczne, prasowe lub pospolite, k. 227-228.

gaci, wraz z posłem P. Wołoszynem, zostali rozpedzeni przez bojówkarzy i zjazd się nie odbył⁵⁶. Na nowe miejsce przeprowadzenia zjazdu została wybrana wieś Stare Berezowo w gminie Orla. Termin zjazdu ustalono na niedzielę 5 grudnia. Na zjazd przybyli posłowie P. Miotła i P. Wołoszyn. Zostały ściągnięte duże posiłki policji mundurowej i niemundurowej z terenu całego powiatu. Cały okoliczny teren oraz wieś zostały obsadzone przez policję. Przybywający na zjazd delegaci byli poddawani rewizji, czasami zatrzymywani. W mieszkaniu, w którym miały odbyć się obrady, zgromadziło się około 100 delegatów oraz posłowie. Zjazd został otwarty, wybrano jego prezydium. Jednak dom został otoczony i zaatakowany. Wyważono drzwi, policjanci wtargnęli do środka, zaczęli bid kolbami karabinów zebranych delegatów. Wybiegających z mieszkania bito kijami i kolbami, obrzucano kamieniami. Uciekający w pole zostali zaatakowani przez policję konną. Poturbowani posłowie zgromadzili się w jednym z domów i zostali tam pobici przez cywilnych napastników. Posłowie byli bici w obecności policjantów, biernie przyglądających się łamaniu prawa. Następnie ranni posłowie zostali odwiezieni przez chłopów do Hajnówki i zatrzymali się w domu Grzegorza Wołczyka. Parę godzin potem gospodarz został napadnięty, wybito mu zęby, zmasakrowano twarz pobitą butelką oraz bito gumowymi pałkami⁵⁷. Brutalne potraktowanie posłów zostało odnotowane przez władze administracyjne, które potwierdziły, iż posłowie zostali "silnie poturbowani"⁵⁸. Podobnie jak w poprzednich przypadkach władze obarczały winą za przerwanie zjazdów "opozycję bez wyraźnego zabarwienia politycznego", a wydarzenia w Starym Berezowie nazwano "awanturą"⁵⁹.

Działania władz państwowych zmierzały do ograniczenia rozwoju "Hromady", a gromadzenie sił policyjnych podczas zjazdów powiatowych miało służyć między innymi wywołaniu czynnego oporu i tym samym przedstawieniu jej jako organizacji wyraźnie łamiącej ład prawny w państwie. Mogło to przyczynić się do przedstawienia BWRH jako organizacji o charakterze spiskowo-powstańczym. Uzasadniałoby to podjęcie ostrych represji wobec organizacji, na czym zależało niektórym siłom politycznym. 13 listopada 1926 r. Klub Sejmowy Związku Ludowo-Narodowego zgłosił wniosek następującej treści: "Sejm wzywa rząd do niezwłocznego zlikwidowania Białoruskiej Włościańsko-Robotniczej Hromady i przeciwdziałania skutkom jej działalności"⁶⁰. Władze administracyjne różnych szczebli

56 Wspomnienia Karpa Kuptela z Orli, B. Nikitiuk, *Działalność...*, s. 47-48.

57 Przebieg zjazdu zrekonstruowany został na podstawie relacji: A. Kuptela, A. Nesteruka, G. Janowskiego zawartych w pracy B. Nikitiuka, *Działalność...*, s. 48-51, informacji z pisma "Nasza Sprawa", 15.XII.1926, nr 6, interpelacji posłów.

58 APwB, UWB, syg. 35, k. 10.

59 Tamże.

60 A. Bergman, *Sprawy...*, s. 128.

przyjmowały działalność BWRH jako zagrożenie swej pozycji i ładu na terenie województw północno-wschodnich. Szczególnie zaniepokojeni działalnością "Hromady" byli osadnicy cywilni i wojskowi w powiecie grodzieńskim i wołkowyskim oraz na terenie sąsiednich województw. Ważną cechą działalności władzy była nieuzasadniona obawa o swoje losy. Głównym jej celem było utrzymanie stanu posiadania w sferze politycznej, ekonomicznej i kulturalnej.

Z końcem 1926 r., po odbyciu zjazdów powiatowych, zwrócono baczniejszą uwagę na koordynację działań w ramach całej organizacji i pracę szkoleniową. Jednocześnie nadal powstawały nowe koła jednak proces ten znacznie osłabł. W grudniu 1926 r. w każdym z badanych powiatów zorganizowano po około 5 nowych kół. Powstały także Komitety Gminne. Przystąpiły one do organizowania aparatu instruktorskiego partii. Działalność BWRH w tym okresie została przede wszystkim skierowana na ocenę przebiegu wydarzeń, jakie miały miejsce podczas zjazdów powiatowych. Wysyłano petycje do władz naczelnych państwa przeciwko bezprawnemu postępowaniu i represjom władz administracyjnych i policyjnych. Ale co jest bardzo znamienne — zaczęto prowadzić pracę kulturalną i oświatową — organizowano białoruskie czytelnie i biblioteki oraz nasilono żądania o pozwolenie na organizację szkół w języku ojczystym.

Ważną rolę w działalności BWRH odgrywały wiece poselskie, będące formą łączenia działalności parlamentarnej z pozaparlamentarną. Najczęściej na terenie opisywanych powiatów odbywały się wiece poselskie P. Wołoszyna, B. Taraszkiewicza i Sz. Rak-Michajłowskiego. Zdecydowanie najwięcej wieców odbyło się z udziałem posła P. Wołoszyna. Odznaczały się one bezpośredniością rządu, ostrością sformułowań i gromadziły setki słuchaczy, w tym także z obowiązku policji. Większe wiece poselskie na terenie tych trzech powiatów odbyły się w Jacznie, Gródku, Sokółce, Bielsku Podlaskim, Narwi, Białowieży, Narewce, Michałowie, Kleszczelach, Supraślu — wszystkie z udziałem P. Wołoszyna⁶¹. Podczas wieców omawiana była sytuacja polityczna, podejmowane były rezolucje. Najistotniejszymi problemami były sprawy reformy rolnej, prześladowań politycznych, amnestii dla więźniów politycznych i likwidacji sądów doraźnych oraz reforma systemu podatkowego. Domagano się także prawa do rozwoju kultury białoruskiej, a przede wszystkim szkoły w języku ojczystym, omawiano sprawy dotyczące pomocy pozbawionym stałego zatrudnienia, warunki pracy oraz samorządu robotniczego.

W listopadzie i grudniu sytuacja wokół BWRH uległa zaostreniu. W końcu listopada marszałek Józef Piłsudski udał się do Wilna, gdzie odbyły się rozmowy z władzami lokalnymi w sprawie "Hromady"⁶². Los

61 B. Nikitiuk, *Działalność...*, s. 56.

62 A. Garlicki, *Od maja do Brześcia*, Warszawa 1981, s. 86.

organizacji wydawał się być przesadzony, tym bardziej, iż od 2 października 1926 r. ministrem sprawiedliwości był Aleksander Meysztowicz — jeden z polityków konserwatywnych (tzw. "żubrów kresowych"). Jak twierdzi A. Bergman, Meysztowicz został ministrem sprawiedliwości pod warunkiem że rozpędzi i zdelegalizuje "Hromadę"⁶³.

Ostatnie wystąpienie sejmowe B. Taraszkiewicza, wygłoszone 16 listopada 1926 r., było odpowiedzią na nagonkę prasową na "Hromadę". Taraszkiewicz scharakteryzował BWRH jako najszerszą organizację skupiającą Białorusinów, walczącą bez ugody o codzienne interesy narodowe, polityczne i społeczne swego narodu⁶⁴. O losie BWRH przesądziła demonstracja ministra Meysztowicza, który 5 stycznia 1927 r. podał się do dymisji na znak protestu przeciwko odwlekaniu "likwidacji spisku"⁶⁵. Dymisja nie została przyjęta⁶⁶.

Na terenie opisywanych powiatów, podobnie jak w sąsiednich powiatach — grodzieńskim i wołkowyskim, władze już w grudniu zdecydowały się na aresztowanie niektórych działaczy partii. Aresztowanym postawiono zarzut działalności antypaństwowej. W powiecie bielskim aresztowano prezesa koła w Orli oraz sekretarza Komitetu Powiatowego⁶⁷.

W styczniu 1927 r. w dalszym ciągu powstawały koła BWRH. Do czasu masowych aresztowań w połowie stycznia zorganizowano nawet komitety gminne, odbywały się zebrania w poszczególnych kołach, najczęściej w tym samym terminie, aby uniemożliwić ścisły nadzór policji. Zebrania w kołach odbywały się także po 14 stycznia, tj. po okresie masowych aresztowań⁶⁸. Jednocześnie powstawały koła Towarzystwa Szkoły Białoruskiej oraz Białoruskiego Instytutu Gospodarki i Kultury⁶⁹. Część struktur tych organizacji białoruskich miało umożliwić prowadzenie dalszej działalności politycznej w przypadku delegalizacji "Hromady".

Etapem zwrotnym dla istnienia BWRH okazał się styczeń 1927 r. Rozpoczął się nowy, trzeci okres działalności organizacji. W nocy z 14 na 15 stycznia 1927 r. dokonano licznych aresztowań i rewizji na terenie wszystkich województw północno-wschodnich i całego kraju. Łącznie aresztowano około 800 osób⁷⁰, członków BWRH oraz innych organizacji białoruskich. Przeprowadzono rewizje we wszystkich lokalach BWRH oraz niektórych lokalach Towarzystwa Szkoły Białoruskiej (TSzB) i Białoru-

63 A. Bergman, *Rzecz...*, s. 128.

64 Tamże, s. 120-121.

65 Sz. Rudnicki, *Nieznany dokument w sprawie Sylwestra Wojewódzkiego*, "Przegląd Historyczny", 1976, nr 1, s. 72.

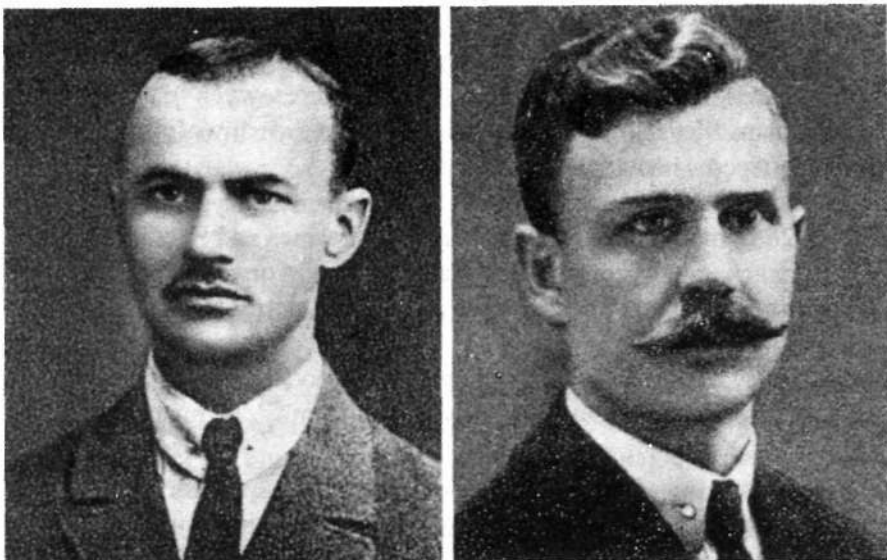
66 A. Garlicki, *Od maja...*, s. 86.

67 APwB, UWB, syg. 35, k. 10. Aresztowani nie zostali w dokumencie wymienieni z nazwiska.

68 Tamże, syg. 36, k. 11-13.

69 Tamże, k. 13.

70 A. Garlicki, *Od maja...*, s. 87.



Szymon Rak-Michajłowski i Piotr Miotła.
Fot. z książki A. Bergman *Rzecz o Bronisławie Taraszkiewiczu*, Warszawa 1977.

skiego Instytutu Gospodarki i Kultury⁷¹, zamknięto Białoruski Bank Spółdzielczy⁷². W nocy z 14 na 15 stycznia aresztowano posłów BWRH: B. Taraszkiewicza, Sz. Rak-Michajłowskiego, P. Wołoszyna, 16 stycznia — posła P. Miotłę⁷³. Aresztowanie posłów było bezprawne, gdyż została naruszona Konstytucja, m. in. art. 21 przewidujący możliwości aresztowania posłów oraz inne akty prawne państwa⁷⁴.

Aresztowania objęły najaktywniejszych działaczy BWRH, Towarzystwa Szkoły Białoruskiej oraz Białoruskiego Instytutu Gospodarki i Kultury. Działania te miały doprowadzić do całkowitej likwidacji BWRH jako organizacji politycznej. Na terenie powiatu białostockiego aresztowano: Aleksandra Grzesia — prezesa Komitetu Powiatowego BWRH w Białymstoku, Bazylego Kozłowskiego — sekretarza Komitetu Powiatowego BWRH w Białymstoku, Mikołaja Petelskiego — prezesa Komitetu Gminnego w Białymstoku a zarazem prezesa Koła Białoruskiego Instytutu Gospodarki i Kultury oraz członków BWRH i TSzB: Włodzimierza Romańczuka, Mikołaja Ostrowskiego, Grzegorza Iwanowicza, Konstantego Dąbrowskiego, Józefa Kisiela i Michała Fiedorczyka⁷⁵. W powiecie sokólskim aresztowano: Jana Giełdę — sekretarza Komitetu Powiatowego BWRH w Sokółce, Aleksandra Zdaniuka — prezesa Komitetu Gminnego

71 A. Bergman, *Sprawy...*, s. 128.

72 Tamże, s. 128.

73 A. Garlicki, *Od maja...*, s. 87.

74 TTamże, s. 87. Autor podaje fakty związane z aresztowaniem posłów i delegacją BWRH, s. 84-95.

75 APwB, UWB, syg. 36, k. 12-13.

BWRH w Sokółce oraz Aleksandra Charłampa, Pawła Białomysa i Aleksandra Pirutę⁷⁶. W powiecie bielskim aresztowano wybitniejszych działaczy BWRH: Grzegorza Wołczyka z Hajnówki, Włodzimierza Gieresia z Malinik, Piotra Nazaruka z Krzywej, Piotra Murawskiego z Orli, Jana Trofimiuka z Białek, Daniela Szaszko z Olchówki, Filipa Wierzbickiego z Masiewa, Stefana Kuptela ze Starego Kornina, Konstantego Pawluczuka ze Skupowa, Grzegorza Janowskiego ze Starego Berezowa i Antoniego Sacharczuka⁷⁷. Liczba osób aresztowanych w tych powiatach, a związanych z działalnością BWRH, mogła być jeszcze wyższa.

Na terenie trzech powiatów aresztowano głównie prezesów i sekretarzy Komitetów Powiatowych BWRH oraz niektórych aktywniejszych członków. Aresztowania i rewizje wśród działaczy BWRH przyczyniły się do dezorientacji i bierności wśród członków organizacji. Większość z nich zdawała sobie sprawę, że jest to faktyczny koniec legalnej działalności. Część aktywniejszych członków uświadamiała innych, iż aresztowania nie mogą objąć wszystkich osób należących do organizacji.

W powiecie sokólskim nastąpił całkowity zanik działalności struktur BWRH, ale wzmożła się aktywność Towarzystwa Szkoły Białoruskiej⁷⁸. Część członków kontynuowała działalność w konspiracji (proces ten można zaobserwować w powiecie bielskim i białostockim⁷⁹). W zaistniałej sytuacji żadne z ugrupowań polskich lub białoruskich nie podjęło kroków w celu wykorzystania dezorientacji i poszerzenia swoich wpływów⁸⁰.

W połowie lutego można zauważyć zanik zaskoczenia i wynikłej stąd depresji⁸¹. Zaczęto nawoływać do niezaniechania pracy organizacyjnej i dania wyrazu żałoby jako sprzeciwu wobec przeprowadzonych aresztowań. W powiecie sokólskim i bielskim w miejscowościach, w których istniały struktury BWRH nastąpił wzrost aktywności TSzB⁸². W ten sposób kontynuowano działalność polityczną w strukturach innych organizacji. W powiecie białostockim próbowano prowadzić legalną działalność partii. 6 lutego w Białymstoku odbyła się konferencja Zarządu Komitetu Powiatowego BWRH, na której omawiano zaistniałą sytuację i wzywano do kontynuowania działalności⁸³. Następne spotkanie Komitetu Powiatowego BWRH odbyło się także w Białymstoku w dniu 20 lutego. Ustalono na nim przeprowadzenie wspólnej akcji wraz z niektórymi ugrupowaniami polskimi i żydowskimi skierowanej przeciwko aresztowaniu posłów BWRH.

76 Tamże, k. 12.

77 Tamże, k. 13.

78 Tamże, k. 12.

79 Tamże, k. 13.

80 Tamże, k. 19.

81 Tamże.

82 Tamże, k. 29.

83 Tamże, k. 28

Nawoływano również do niesienia pomocy rodzinom aresztowanych . Wyrazem kontynuowania legalnej działalności na terenie powiatu białostockiego było odbycie czterech legalnych zebrań kół. Jednak nie na wszystkie zebrania starostwo wydawało pozwolenie, a w pięciu przypadkach zebrania miały charakter nielegalny⁸⁵. W obawie przed represjami także na tym terenie działalność znacznie ograniczono. W marcu starostwa przestały w ogóle wydawać pozwolenia na przeprowadzanie zebrań BWRH.

21 marca 1927 r. zostało podpisane obwieszczenie komisarza rządu na miasto stołeczne Warszawę o delegalizacji Białoruskiej Włościańsko-Robotniczej Hromady⁸⁶. Kilka dni przed wydaniem decyzji o delegalizacji BWRH zostali aresztowani niektórzy członkowie partii, np. w gminie Zabłudów (pow. białostocki) i gminie Nowy Dwór (pow. sokólski). Po wydaniu decyzji o delegalizacji, praktyczna likwidacja BWRH polegała na zrewidowaniu i opieczętowaniu lokali organizacji. Były poddawane rewizjom mieszkania prywatne niektórych działaczy BWRH. Likwidacja przebiegała w sposób spokojny, rewidowani nie stawiali czynnego oporu⁸⁷.

Przyczyn spokojnej likwidacji BWRH można dopatrywać się w zastraszaniu większości członków po wcześniejszych aresztowaniach najaktywniejszych działaczy oraz członków władz powiatowych i centralnych partii. Losy aresztowanych i wyniki procesów sądowych są osobnym, bardzo obszernym zagadnieniem badawczym. Konsekwencje likwidacji organizacji znalazły finał nie tylko na salach sądowych, lecz również odegrały istotną rolę w działalności organizacji białoruskich w późniejszym okresie.

Kończąc omawianie działalności BWRH należy pokusić się o ocenę stanu organizacyjnego i znaczenia tego ruchu, przede wszystkim w odniesieniu do późniejszych postaw społecznych ludności białoruskiej Białostockizny. Ilość kół i liczbę członków na podstawie dostępnych dokumentów trudno jest określić. Podanie konkretnych liczb w części może nie odpowiadać rzeczywistości. Z całą pewnością można jednak stwierdzić, iż w powiecie bielskim i białostockim BWRH była organizacją liczniejszą niż w powiecie sokólskim. Wynikało to, przede wszystkim, z większej liczby ludności białoruskiej wyznania prawosławnego w dwóch pierwszych powiatach. Istotne jest również to, że w powiatach tych było więcej centrów miejskich, które skupiały aktywniejszy element społeczny.

Największa liczba kół istniała w powiecie bielskim, przede wszystkim z powodu większej liczby wsi zamieszkałych przez ludność białoruską. Ich ilość można określić na około 70. Liczba członków mogła wynosić oko-

84 Tamże, k. 28-29.

85 Tamże, k. 29.

86 *Krótki...*, s. 413.

87 APwB, UWB, sygn. 36, k. 38 i 47-48.

ło 2.500, tj. 3 proc. liczby Białorusinów w powiecie. Borys Nikitiuk określa ilość kół na około 90 i liczbę członków na około 3.000⁸⁸.

Powiat białostocki był terenem o większej liczbie ludności miejskiej, dobrze zorganizowanej sieci kół i liczebnie znaczącym ośrodku BWRH w Białymstoku. Można przyjąć, że w powiecie tym mogło istnieć ich około 40. Istniejące koła BWRH w miasteczkach powiatu i samym Białymstoku skupiały dużą liczbę członków. Także we wsiach w licznych przypadkach do BWRH należała znaczna część ich mieszkańców. BWRH w powiecie białostockim mogła skupiać około 2.500 członków, tj. ok. 8 proc. wszystkich Białorusinów z powiatu i miasta Białegostoku. Podana przez B. Nikitiuka liczba ok. 60 kół BWRH może być zawyżona⁸⁹.

Najmniej liczna była BWRH w powiecie sokólskim, przede wszystkim z powodu małej liczby ludności białoruskiej wyznania prawosławnego. Można przyjąć, że istniało tam ok. 20 kół, skupiających w przybliżeniu 700 członków, tj. 5 proc. prawosławnych Białorusinów powiatu. Dane podane przez B. Nikitiuka w odniesieniu do tego powiatu są również mało wiarygodne, tym bardziej, iż autor nie brał pod uwagę w swoich badaniach ówczesnego powiatu sokólskiego, lecz powiat sokólski w granicach administracyjnych po II wojnie światowej⁹⁰.

Według przytoczonych ustaleń w powiecie bielskim, białostockim i sokólskim mogło istnieć ok. 130 kół BWRH, skupiających około 5.400 członków. Stanowiłyby to w styczniu 1927 r. ok. 7 proc. kół i ok. 6 proc. ogólnej liczby członków Białoruskiej Włóściańsko-Robotniczej Hromady⁹¹.

BWRH na terenie opisywanych powiatów była organizacją o dobrze rozbudowanych strukturach. "Hromada" w odniesieniu do sposobów swej działalności i sieci struktur terenowych, niczym się nie wyróżniała w stosunku do innych obszarów swego działania. Małe różnice istniały w stosunku do problemów osadnictwa polskiego i oświaty. Na terenie badanych powiatów nie istniało, za wyjątkiem sporadycznych przypadków, powojenne osadnictwo wojskowe lub cywilne, tak charakterystyczne dla sąsiedniego powiatu grodzieńskiego i wołkowyskiego oraz pozostałych województw Polski północno-wschodniej. Dlatego też postulaty likwidacji tego osadnictwa rzadziej przewijały się podczas wieców lub zjazdów na opisywanym terytorium. Natomiast w odniesieniu do problemów oświaty w języku ojczystym, to na mocy ustawy o organizacji szkolnictwa dla mniejszości narodowych z 1924 r. z późniejszymi poprawkami nie przewidywano

88 B. Nikitiuk, *Działalność...*, s. 41.

89 Tamże, s. 42.

90 Tamże, s. 42.

91 Według ustaleń A. Bergman, liczba członków BWRH w styczniu 1927 r. osiągnęła 100 tysięcy; A. Bergman, *Sprawy...*, s. 122.

szkolnictwa w języku białoruskim na terenie powiatu białostockiego, bielskiego i sokólskiego⁹². Problem oświaty w języku białoruskim przewijał się bardzo często w rezolucjach podejmowanych w kołach lub podczas wieców w opisywanych powiatach.

Istotnym pytaniem, na które należy udzielić odpowiedzi, jest to — dlaczego ruch polityczy o takim charakterze tak szybko się rozwijał. BWRH nie była przykładem typowej partii politycznej, lecz ruchem społecznym, który zdobył poparcie wielu chłopów spodziewających się szybkiego rozwiązania spraw reformy rolnej, robotników mających nadzieję na obronę swoich interesów, inteligentów widzących w "Hromadzie" siłę mogącą przyczynić się do emancypacji narodu, rozwoju powszechnej świadomości narodowej. Fenomen "Hromady" — pod względem tempa rozwoju tego szerokiego ruchu społeczno-politycznego — można porównać z późniejszą polską "Solidarnością". Można znaleźć jeszcze inne cechy wspólne dla tych zjawisk społecznych, mimo różniących ich okoliczności historycznych, czasu i uwarunkowań narodowych. Tak jak "Solidarność" dla Polaków — BWRH w przypadku Białorusinów była wyrazem protestu wobec rzeczywistości ekonomiczno-politycznej. W odróżnieniu od sytuacji "Solidarności", okoliczności historyczne nie sprzyjały Białorusinom, energia społeczna wyzwolona w ruchu hromadzkim nie przyczyniła się do przemian prowadzących do wywalczenia praw narodowych i społecznych.

Istotnym problemem jest również to, dlaczego władze państwowe dopuściły do rozwoju ruchu o takim charakterze. Udzielenie odpowiedzi na to pytanie jest chyba znacznie łatwiejsze. Należy bowiem przychylić się do stwierdzenia A. Bergman i A. Garlickiego, iż BWRH została zarejestrowana tuż po przewrocie majowym, kiedy brak było wyraźnych wytycznych co do polityki narodowościowej, istniał ponadto zamęt w aparacie władzy i właśnie te sprzyjające okoliczności zostały szybko wykorzystane⁹³.

Powstanie i rozwój tak masowej organizacji, która w ciągu 6 miesięcy skupiła 100 tysięcy członków, było unikalnym zjawiskiem w skali europejskiej. Także w badanych powiatach żadna z organizacji politycznych nie mogła poszczycić się tak dynamicznym rozwojem. U podstaw powstania i rozwoju BWRH leżało przede wszystkim hasło bezpłatnego nadziału ziemi. Chłopi uwierzyli, iż przystępując do ruchu i popierając go, w bardzo szybkim czasie poprawią swoją sytuację materialną. Krążyła nawet pogłoska, iż ci, którzy nie należą do "Hromady" nie otrzymają ziemi. Można dopatrywać się jeszcze innych przyczyn tak szybkiego rozwoju organizacji, jak na przykład doszukiwać się ich w reakcji społecznej na świadomą dyskryminację ekonomiczną ludności białoruskiej, niedopuszczanie do roz-

92 Dziennik Urzędowy Ministerstwa Wyznań Religijnych i Oświecenia Publicznego Rzeczypospolitej Polskiej, 1924, r. VII, Warszawa 1925; Dziennik Urzędowy Rzeczypospolitej Polskiej, poz. 153, s. 227-229.

93 A. Garlicki, *Od maja...*, s. 95; A. Bergman, *Sprawy...*, s. 131.

woju kultury i nauki białoruskiej oraz nowoczesnej świadomości narodowej.

Na bazie ówczesnej sytuacji ekonomicznej i kulturalnej, w jakiej znalazła się ludność białoruska, powstał masowy ruch o charakterze narodowo-wyzwoleńczym o silnym zabarwieniu lewicowym, zagrażający elitom politycznym państwa polskiego.

Trudno jest jednoznacznie określić znaczenie Białoruskiej Włościańsko-Robotniczej Hromady w procesie kształtowania się przekonań ludności białoruskiej Białostoczczyzny. Nie udało się w późniejszym okresie powtórzyć fenomenu "Hromady", nie powstała już żadna tak masowa organizacja, która obok haseł ekonomicznych proponowałaby idee odrodzenia narodowego. Ze względu na upośledzenie ekonomiczne znalazły trwalszy grunt prawie wyłącznie radykalne hasła lewicowe. Natomiast program rozwoju kulturalnego, budowania wspólnoty opartej na więziach narodowych, nie wywarł zbyt dużego wpływu na późniejsze postawy ludności białoruskiej Białostoczczyzny.

Змест

Грамадскі рух, які запачаткаваў Беларускаю сялянска-работніцкую „Грамаду” (БСРГ) меў выключны характар у еўрапейскім маштабе пачатку нашага стагоддзя. Фенамен „Грамады” шмат якімі сваімі рысамі нагадвае пазнейшы польскі рух „Салідарнасці”, які, як і БСРГ, быў рэакцыяй на існуючыя эканамічныя і палітычныя абумоўленасці.

Існаванне БСРГ з увагі на юрыдычныя абумоўленасці ды характар дзейнасці можна падзяліць на тры перыяды. Першы з іх — ад узнікнення Сеймавага клуба БСРГ (25 чэрвеня 1925 г.) да афіцыйнай рэгістрацыі партыі з такою ж назвай (1 чэрвеня 1926 г.). У гэты час на тэрыторыі беластоцкага, бельскага і сакольскага павеатаў дзейнасць „Грамады” абмяжоўвалася да правядзення мітынгаў і сустрэч з насельніцтвам. Другі перыяд, які цягнуўся да паловы студзеня 1927 г., характэрны быў хуткім ростам структур партыі ў тэрыторыі ды моцнай прапагандысцкай дзейнасцю сярод вясковага насельніцтва. У гэты перыяд на тэрыторыі трох згаданых павеатаў узнікла 130 гурткоў, да якіх належала каля 5.400 членаў. Трэці перыяд — схіл дзейнасці „Грамады” — пачынаецца хваляй арыштаў у палове студзеня 1927 г. і цягнецца да дэлегалізацыі партыі ў сакавіку 1927 г. Пасля гэтага рабіліся яшчэ спробы працягваць дзейнасць у іншых арганізацыйных структурах.

Некалькі месяцаў пасля майскага перавароту 1926 г. улады паспяхова ліквідавалі грамадаўскі рух. Ніколі ўжо потым беларусы ў Польшчы не намагліся на стварэнне такой масавай і дзейнай арганізацыі, якая б бараніла іхнія палітычныя, эканамічныя і нацыянальныя інтарэсы.

На думку аўтара галоўную прычыну масавага ўдзельніцтва бела-

рускага сялянства ў грамадаўскім руху трэба бачыць у прываблівасці праграмы — перад усім у аграрнай справе (зямля ўсім сялянам без выкупу). Уплыў нацыянальных лозунгаў на фармаванне беларускай нацыянальнай свядомасці быў невялікім.

Summary

The social movement connected with the creation of the Belarusian Peasants and Workers' Assembly (Hramada) was quite exceptional in European history of the first half of the 20th century. In many aspects, the phenomenon of Hramada resembles that of the Polish Solidarity; like the latter, it was a reaction to the existing political and economic situation.

The entire span of Hramada activities may be divided into three periods reflecting three different legal and operational situations. The first period begins with the creation of the Hramada fraction in the Polish Sejm on 25 June 1925 and ends with the official registration of a political party with the same name on 1 June 1926. The activities of Hramada during this period were limited to the holding of meetings with residents of Białystok, Bielsk, and Sokółka districts. The second period, which continued until January 1927, was characterized by a rapid rise of party's local structures and intense campaigning activities in the countryside. During this period, around 130 local party cells with about 5,400 members were formed in the area of the above-mentioned districts. The third, declining period of the Hramada began with a wave of arrests in late January 1927 and concluded with the official ban of the party in March 1927. Following this, certain attempts were made to continue Hramada political activities within other organizational structures.

Thus, several months after the coup d'etat in May 1926, Polish authorities made a successful attempt at the liquidation of the Hramada movement. The Belarusians in Poland have never again attempted at such a mass and active organization advocating the protection of Belarusian political, economic, and national interests.

The author argues that the main reason for such spontaneous participation of Belarusian peasants in the Hramada movement should be attributed to Hramada's economic program, in particular, to its agrarian section ("land without redemption for every peasant"). At the same time, Hramada's national slogans, in author's opinion, exerted virtually no influence on the development of Belarusian national consciousness.