



УВОДЗІНЫ

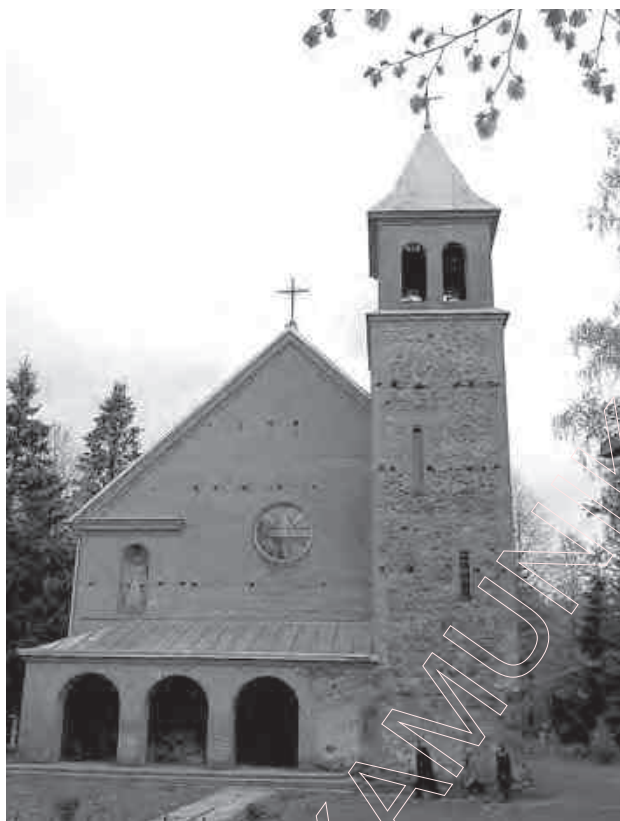
У папярэднія найноўшаму часу эпохі культавая архітэктура займала цэнтральнае месца ў практыцы будаўніцтва, увасабляючы не толькі дасягненні тэхналогій, але і ўяўленні людзей пра светабудову. У XX ст. культавая архітэктура заняла прынцыпова іншае месца. Яе функцыя па-ранейшаму рэзка адрозніваецца ад прагматычных задач, напрыклад, жыллёвага або прамысловага будаўніцтва. Але цяпер яна не прэтэндуе на паўнату адлюстравання чалавечых памкненняў. Архітэктурныя канцэпцыі найноўшага часу нечакана праламляліся ў сакральных пабудовах. Бо не толькі неарамантыкі і неакласікі, але і функцыяналісты і каструктывісты зноў і зноў звярталіся да вечнай тэмы сакрума. XX ст. прадстаўляе нам шырокую палітру пабудоў гэтага тыпу ад «Empire State Building» у Чыкага (паводле праекта У. Холабёрда і М. Роша, 1923 г.) і працятых святлом бетонных цэркваў Агюста Перрэ да сатканай з цякучых светапатокаў капліцы ў Роншанэ Ле Карбюзье альбо капліцы Тэхналагічнага інстытута Саарынена ў Масачусетсе.

Культавая архітэктура народаў Расійскай імперыі, у склад якой тады ўваходзіла і Беларусь, з XX ст. увайшла ў эпоху росквіту ва ўсёй сваёй шматстылёвай і поліканфесійнай рознабаковасці, прадказваючы якасны прарыў праз розныя неастылі да новага ўзроўню ўсведамлення канструктыўна-тэхнічных магчымасцей і разумення этнічных і рэлігійных традыцый. Пра гэта яскрава сведчыць творчасць Л.Н. Бенуа і выхадцаў з яго майстэрні: А.В. Шчусева, А. Вівільскага, В. Гарадзецкага і іншых майстроў, што ўзводзілі храмы. Але знешнія і ўнутраныя прычыны 1914–1917 гг. перарвалі гэтую ніць, спыніўшы развіццё культавай архітэктуры на тэрыторыі будучага СССР.

У верасні 1915 г. Заходняя Беларусь была акупавана нямецкімі войскамі. І пазней, калі ўвайшла ў склад Польшчы, стала спецыфічным рэгіёнам, дзе працягвалі развівацца традыцыі

культывага дойдства і апрабіравацца новыя еўрапейскія стылі. Гэтай праблеме і прысвечана наша праца.

Тэрмінам «Заходняя Беларусь» вызначаюцца раёны кампактнага пражывання карэннага беларускага насельніцтва, якія ў выніку Першай сусветнай вайны і польска-савецкай вайны 1919–1921 гг. аказаліся падзелены папалам паміж СССР і Польшчай, што было зафіксавана Рыжскім дагаворам (1921 г.). Гэта тэрыторыя налічвала 28 паветаў, якія ўваходзілі ў склад



*Касцёл Маці Божай Шкаплернай ў Ідоўце.
1938 г. Фота аўтара 2007 г.*

Навагрудскага, Палесскага, Віленскага і Беластоцкага ваяводстваў. Яе агульная плошча складала 82 тыс. км² у сучасных межах Рэспублікі Беларусь і на 1931 г. мела 4,6 млн чал. насельніцтва. Высокага ўзроўню ў Заходняй Беларусі дасягнула архітэктура, літаратура, тэатр, музычная культура. Адкрыццё міжнародных кантактаў садзейнічала шырокаму знаёмству беларускай культуры з дасягненнямі заходніх літаратуры, мастацтва, архітэктуры. Сотні беларускіх навукоўцаў і дзеячаў мастацтва працавалі і вучыліся за мяжой, у першую

чаргу ў Празе, Берліне, Парыжы. Творчасць заходнебеларускіх мастакоў Я. Горыда, Я. Драздовіча, П. Сергіевіча, М. Сяўрука, скульптара Р. Яўхімовіча і многіх іншых увайшла ў класіку беларускай нацыянальнай культуры. У розныя перыяды ў Заходняй Беларусі працавалі сусветна вядомыя мастакі У. Страмінскі, М. Дабужынскі, Ф. Рушчыц, С. Жукоўскі.

Ажывілася таксама і рэлігійнае жыццё. Рэзка ўзмацніліся пазіцыі каталіцкай канфесіі. Паводле закону аб рэвіндыкацыі вяртаюцца культывыя будынкі і землі, якія раней належалі кас-

цёлам. Так, напрыклад, у сакавіку 1920 г. была вернута католікам уніяцкая беліцкая Святадухаўская царква. Падчас службы ў царкву ўвайшоў аддзел польскіх легіянераў з афіцэрам у суправаджэнні тутэйшых католікаў. Афіцэр абвясціў, што царква ператвараецца ў касцёл, і запатрабаваў неадкладнага спынення набажэнства. Святар М. Валкоўскі скончыў службу і прычасціў адспавядаўшыхся. Католікі спелі некалькі польскіх патрыятычных песень, потым знялі і выкінулі абразы і царкоўнае начынне. Пазней, у 1928 г., у Беліцы была пабудавана новая царква на праваслаўных могілках. Дзякуючы сродкам ад добраахвотных ахвяраванняў праваслаўных прыхаджан 2 лістапада 1926 г. распараджэннем міністра грамадскай адукацыі было абвешчана абавязковым вывучэнне ва ўсіх школах. На вывучэнне рэлігіі адводзілася па 2 гадзіны на тыдзень. Была магчымасць і свабоднага выезду з мэтай паломніцтва і ўезду для місіянераў розных канфесій. Эканамічны пад'ём пасля Першай сусветнай вайны, масавай эміграцыі з ССРС святароў, неабмежаванасць рэлігійнай прапаганды і роўнасць культураў (замацаваных у арт. 110–116 і арт. 120 Канстытуцыі Польшчы 1925 г.), значная экзальтаванасць грамадскай думкі як вынік працяглага часу вайны (1914–1921 гг.), сацыяльных катаклізмаў, абвостранага адчування канфесіянальнага і этнічнага вызначэння садзейнічалі пашырэнню практыкі культуравага будаўніцтва. Наяўнасць кваліфікаваных архітэктараў, будаўнікоў, магчымасць атрымання грунтоўнай адукацыі ў Еўропе прадстаўлялі дастаткова кадры для рашэння розных задач у культурным доўлідстве.

У маі 1917 г. у Петраградзе клерыкальнымі дзеячамі з інтэлігенцыі, блізкай да Каталіцкай духоўнай акадэміі, была створана беларуская клерыкальная дэмакратычная нацыянальная партыя – Беларуская хрысціянская дэмакратыя (БХД). Дзейнасць яе хутка была перанесена ў Мінск, дзе з 1916 г. канцэнтравалася грамадска-палітычная праца каталіцкага духавенства, беларуская мова стала ўжывацца ў каталіцкіх святынях. Беларуская хрысціянская дэмакратыя выдавала газету «Беларуская крыніца», што выходзіла з 8 кастрычніка 1917 г. у Петраградзе, з 1918 г. – у Мінску, з 1919 да 1940 г. – у Вільні, а таксама адчыняла беларускія школы, прытулкі і кааператывы. У Заходняй Бела-

русі, што ў 1921 г. адышла да Польшчы, каталіцызм развіваўся ў польскім нацыянальным духу. Пакуль Віленскім біскупам быў Ю. Матусевіч (1918–1925), а ў Пінску – З. Лазінскі (да 1933 г.), антыбеларускія выступы польскага духавенства мелі прыватны характар. Сярод ксяндзоў-беларусаў пашыраўся рух за беларусізацыю каталіцкай царквы. Аднак польская іерархія касцёла бачыла ў беларускім касцёльным руху небяспеку, таму яна дамаглася, каб падчас падпісання канкардату паміж Ватыканам і Польшчай (10 лютага 1925 г.) былі ўключаны пункты, у якіх гаварылася, што ўжыванне беларускай мовы ў набажэнствах і катэхізацыі дзяцей павінна ўзгадняцца з польскім епіскапатам. У 1926 г. мітрапалітам, арцыбіскупам Віленскім быў прызначаны Р. Яблжыкоўскі, які адразу пачаў праводзіць антыбеларускі курс у сваёй архідыяцэзіі. Былі забаронены казанні на беларускай мове, а ксяндзоў-беларусаў пераводзілі ў мясцовасці з польскім насельніцтвам. У Віленскай духоўнай семінары ўзмацнілася паланізацыя. Р. Яблжыкоўскі забараніў беларусам-католікам уступаць у Беларускаю хрысціянскую дэмакратыю і асуджаў каталіцкую газету «Беларуская грыніца». Такая ж палітыка касцёльнай улады праводзілася і ў Пінскай дыяцэзіі.

Але Другая сусветная вайна, акупацыя нямецкай арміяй і войскамі Польшчы не перарвала ў Заходняй Беларусі развіццё культуравай архітэктуры, што набірала ўсё больш дынамізму ў пошуках арыгінальных форм і вобразаў, якія, з аднаго боку, павінны былі адпавядаць кананічным асаблівасцям адпаведнага культу, а з другой – адлюстроўваць індывідуалістычную сутнасць культуры XX ст.

Істотным фактарам фарміравання архітэктуры 1920–1930 гг. з’яўляюцца багатыя нацыянальныя традыцыі дойлідства. Менавіта ў гэты перыяд зараджаецца практыка рэстаўрацыі і кансервацыі помнікаў на строга навуковай аснове. Так, да прыкладу, быў узноўлены воблік фарнага касцёла ў Гродне (XV ст.), касцёла ў Гнезна (XV–XVI стст.), праведзена кансервацыя Лідскага, Крэўскага і Навагрудскага замкаў. Адначасова працягваюць плённа і паўнакроўна развівацца рэгіянальныя школы народнага драўлянага дойлідства (асабліва ў Брэсцкім і Пінскім Палессі), працягваючы шматвяковыя мясцовыя традыцыі. Гэта паўплывала і на

фарміраванне нацыянал-рамантычнай плыні ў заходне-беларускіх землях: намеціўся пераход ад умоўна-рэтраспектыўных прыёмаў перыяду мадэрна да стварэння вобраза храма, які найбольш поўна і магутна ўвасабляе мясцовыя гістарычныя і мастацкія традыцыі.

Паралельна нарастаюць тэндэнцыі функцыянальнага кшталту, якія са сферы свецкага грамадскага і жыллёвага будаўніцтва (казармы, банкі, віллы і г.д.) пранікаюць у культываваную архітэктурную. Узаемадзейна спецыфічных рыс розных культураў з канструктывізмам прыводзіла да стварэння ўразлівых вобразаў новага стылю. У новых храмах увасаблялася квінтэсенцыя не толькі таго або іншага рэлігійнага вучэння, але і архітэктурнага вобраза, перададзенага праз канструкцыю, якая максімальна адказвала духу найноўшага часу. Канструктывізм пакінуў заўважны след у архітэктурных 1920–1930 гг., у канцы 1930-х гг. дамінуючы ў грамадзянскім будаўніцтве.

Паралельна з канструктывізмам рэакцыя на мадэрнізацыю культурай архітэктурнай нараджае імкненне да рэанімацыі «неастыляў», у першую чаргу класіцыстычнага і неагатычнага накірункаў. Гэта тэндэнцыя знайшла шырокае ўвасабленне ў будаўнічай практыцы.

Архітэктурна Заходняя Беларусь не знайшла адлюстравання ў спецыялізаваных выданнях наогул, што ўскладняла працу над гэтым матэрыялам. У працэсе вывучэння тэмы мы карысталіся часткай матэрыялаў Архіва дзяржаўнасці ЛР, бібліятэкі АН Літвы (Вільня) і царкоўнай перыёдыкай 1918–1939 гг. Некаторую інфармацыю мы атрымалі ў музеях Брэста, Пінска, Гродна. Ня-



*Касцёл Станіслава Косткі ў Ваўкавыску.
1936 г. Са здымку 1930-х гг.*

вывучанасць перыяду гісторыі, які мы разглядаем, у архітэктуры, інфармацыйны вакуум вакол яго робяць дадзеную працу абсалютна арыгінальнай. Яе актуальнасць узрастае ў сувязі з рэлігійным адраджэннем у Беларусі, рэстаўрацыяй і адкрыццём храмаў. З'явілася магчымасць па заслугах ацаніць адну з важнейшых глаў развіцця айчыннай архітэктуры.

Большасць прыведзеных у працы помнікаў вывучаны намі візуальна, зроблены натуральныя здымкі. Арыгінальнасць дадзенай працы складаецца таксама і ў імкненні ўпершыню правесці класіфікацыю і перыядызацыю культавай архітэктуры Заходняй Беларусі 1918–1939 гг. Безумоўна, праца не можа прэтэндаваць на поўнае асвятленне помнікаў перыяду, які мы разглядаем. Відавочна, што асноўная даследчая праца, у тым ліку і архіўная, яшчэ наперадзе. Тут жа мы прапануем агляд кола помнікаў, яшчэ ў сваёй большасці не ўведзеных у навуковы зварот.

Што датычыцца непасрэдна нашай лакальнай тэмы, то, безумоўна, у першую чаргу трэба ўспомніць пра «Збор помнікаў гісторыі і культуры Беларусі» ў 9 тамах. Менавіта ў гэтым выданні адносна поўна былі пералічаны помнікі культавага дойлідства Заходняй Беларусі 1920–1930-х гг. Некаторую інфармацыю можна ўзяць у «Энцыклапедыі літаратуры і мастацтва Беларусі». На жаль, як мы ўжо адзначалі, у наступных выданнях, нават такіх, як «Гісторыя архітэктуры Беларусі» В. Чантурыя, ні слова не сказана пра архітэктуру Заходняй Беларусі 1918–1939 гг. На жаль, не папаўняе гэты прабел і пяцітомная «Гісторыя беларускага мастацтва», выданне якой толькі закончылася. Першыя публікацыі пра архітэктуру Заходняй Беларусі толькі пачалі з'яўляцца ў беларускай спецыяльнай перыёдыцы: «Будаўніцтва і архітэктура Беларусі», «Мастацтва», «Спадчына», «Наша Вера».

У нейкай ступені разглядаецца гэта тэма – «Помнікі Слоніма» Кулагіна і Караткевіч. Але абмежаванасць рамкамі аднаго горада, лакальнасць даследавання не даюць поўнага ўяўлення пра будаўніцтва ў 1920–1930 гг. нават у Слоніме. У кнігу не патрапілі некаторыя помнікі, у прыватнасці грэка-каталіцкая царква ў Альберціне, 1932 г. Касцёл у Лінове беларускамоўны том «Збору помнікаў гісторыі і культуры Беларусі», прысвечаны Брэсцкай вобласці, датуе першай паловай XIX ст. Але ў руска-

моўным варыянце таго ж тома касцёл «амаладзілі» на стагоддзе, пазначыўшы яго будаўніцтва пачаткам ХХ ст. Прыкладна тая ж дата фігуруе ў акадэмічнай «Гісторыі беларускага мастацтва». У гэтых выданнях храм залічаны да помнікаў драўлянага дойлідства з элементамі неа(ці псеўда)готыкі.

У гэтай сітуацыі мы звярталіся да багатай бібліяграфіі 1920–1930 гг. Заходняй Беларусі. Найбольшую цікавасць для нас прадстаўляе царкоўная перыёдыка, у якой змяшчаліся звесткі пра будаўніцтва новых культавых пабудоў. На расійскай мове ў гэты час выходзіла пераважна праваслаўная літаратура: «Вестник Виленского православного Св. Духова братства», «Вестник православной митрополии в Польше»; «Гродненские епархиальные ведомости»; «Литовские епархиальные ведомости» і г.д. Цэлы рад выданняў быў выкананы стараабрадчым саветам у Польшчы («Орган, посвященный церковным делам») і інш. Пра-тэстантызм сярод расіян быў распаўсюджаны менш, безумоўна, і перыёдыка была не багатай. Мы звярталіся толькі да часопісаў евангельскіх хрысціян – «Религиозный журнал для народа» (орган баптыстаў). На рускай мове выдаваўся уніяцкі часопіс «К объединению» (рускі рэлігійны часопіс) і «Записки чина Св. Василия Великого» (Львоў). Грэка-каталіцкае выданне па-беларуску налічвае дзесятак найменняў. Мы звярталіся толькі да часопіса «Новы шлях. Незалежна-культурная рэлігійная часопісь», дзе асвечаны некаторыя бакі культавага будаўніцтва.

Значна шырэйшая бібліяграфія беларускіх і польскіх каталіцкіх выданняў (па-беларуску лацінскім шрыфтам). У многіх з іх дастаткова падрабязна апісваюцца храмавыя пабудовы і іх будаўніцтва. Спіс выкарыстанай намі перыёдыкі прыведзены ў агульным спісе літаратуры. Апроч царкоўнай перыёдыкі, мы карысталіся польскімі навуковымі выданнямі па архітэктуры, урбаністыцы і інш., у прыватнасці працамі Гарушэўскага, Брандта, Рэвеньскай, выдадзенымі ў 1920–1930 гг. Матэрыялы аб найноўшым культавым будаўніцтве рэгулярна змяшчалі такія мясцовыя часопісы і газеты, як «Ziemie», «Wiadomości geograficzne», а таксама шэраг кніг, прысвечаных гісторыі архітэктуры Расіі, Польшчы і Літвы.

Станаўленне беларускай нацыянальнай школы архітэктуры звязана з імёнамі Л. Вітана-Дубейкаўскага, К. Дуж-Душэўскага,



Лявон Вітан-Дубейкаўскі, консул БНР у Варшаве. 1919 г. (БДАМЛіМ)

Ю. Клоса. Патрэбна адзначыць, большасць беларускіх архітэктараў таго часу былі звязаныя з пецяярбургскай школай. Так, напрыклад, К. Дуж-Душэўскі па сканчэнні рэальнай гімназіі ў Вільні паступіў у Пецяярбургскі горны інстытут. Тут, у Пецяярбурзе, ён з 1912 па 1914 г. кіраваў навукова-літаратурным таварыствам студэнтаў-беларусаў пры Пецяярбургскім універсітэце, рэдагаваў зборнік «Раніца». Разам з ксяндзом Будзькам рэдагаваў газеты «Дзянніца» і «Svietač». У Пецяярбургу ён удзельнічаў ад беларусаў ва ўсерасійскім дэмакратычным з'ездзе ў 1916 г. Жыў у Вільні. Пасля 1922 г. у Каўнасе ў Міністэрстве замежных спраў Літвы займаў па-

саду інжынера-архітэктара, потым у Міністэрстве транспарту. Пабудаваў шмат жыллёвых і грамадскіх аб'ектаў у Літве (першую радыёстанцыю, кіно «Метрапалітэн», пачтамты, банкі, асабнякі), рэдагаваў часопіс «Тэхніка і гаспадарка», выдаваў цэлы рад падручнікаў па будаўніцтве, архітэктуры, гісторыі на беларускай мове, пераклаў «Падручнік гісторыі» Віпера і г.д. Творчасць, тэарэтычныя, практычныя даследаванні ў вобласці архітэктуры К. Дуж-Душэўскага мелі вялікае значэнне для фарміравання архітэктуры Беларусі першай паловы ХХ ст. Яго таварыш па студэнцтве ў Пецяярбургу Л. Вітан-Дубейкаўскі пакінуў след у практыцы культавай архітэктуры і ўкараненні канструктывізму ў масавым жыллёвым будаўніцтве. Пасля заканчэння Школы будаўнічых рамёстваў у Варшаве Вітан-Дубейкаўскі

таксама вучыўся ў Пецярбургу, скончыў Інстытут грамадзянскіх інжынераў. К 1907 г. ён меў асабістае бюро ў Смаленску. Пабудаваў цэрквы ў Манастыршчыне, Вязьме, касцёл у Смаленску і капліцу на каталіцкім магільніку, а ў 1901 г. – фабрыку жалезабетонных вырабаў.

Пасля 1907 г. Дубейкаўскі выехаў на тры гады ў Парыж, дзе вучыўся ў вядомай Акадэміі архітэктуры (Ecole d'architecture) і атрымаў дыплом архітэктара-мастака. Пасля Парыжа ён вяртаецца ў Варшаву, а ў 1916 г. зноў аказваецца ў Пецярбургу, дзе задумвае стварэнне беларускага стылю ў сакральнай архітэктуры.

Вялікі ўнёсак у развіццё нацыянальнай школы дойлідства, яе вывучэнне і зберажэнне помнікаў зрабіў польскі архітэктар Юліюш Клос. Калі Ю. Клос упершыню наведаў Браслаўшчыну ў другой палове 1922 г. у сувязі з працай над праектам Мяжанскага касцёла, ён звярнуў увагу на архаічную забудову часткі вёскі, асобныя гаспадарчыя будынкі, цікавыя з пункту гледжання традыцый народнага дойлідства. Найбольш адметныя аб'екты прафесар сфатаграфавалі. У Гістарычным архіве Літвы зберагаюцца 17 фотаздымкаў, зробленых Ю. Клосам у Мяжанах. Некаторыя з іх неаднойчы ўжываліся ў якасці ілюстрацый для працаў па народным дойлідстве Беларусі. У далейшым Ю. Клос працягваў фотафіксацыю найбольш адметных, на яго погляд, помнікаў і мясцін Браслаўшчыны. Вельмі каштоўныя для сучасных даследчыкаў фотаздымкі цэнтральнай плошчы і сядзібы ў мястэчку Опса, забудовы Браслава XIX – пачатку XX ст., крыжоў у наваколлі Браслава, архітэктурных помнікаў Друі. З цягам часу прафесар стаў добрым знаўцам помнікаў даўніны Браслаўскага павета. У 1929 г. ён кансультаваў працу В. Кешкоўскага па інвентарызацыі помнікаў рэгіёна. У 1930–1931 гг. Юліюш Клос разам са Станіславам Лорэнцам, Янам Булгакам і студэнтамі Віленскага універсітэта прымае ўдзел у экспедыцыях па інвентарызацыі помнікаў Браслаўшчыны. Прафесар выканаў архітэктурныя абмеры, планы шэрага цікавых аб'ектаў: палацаў у Бяльмонтах, Завер'і, культавых пабудов Друі і інш. У вопісе папер Клоса ў Гістарычным архіве Літвы пералічаны звыш 100 спраў, якія датычацца даследаванняў асобных помнікаў Браслаўшчыны. На

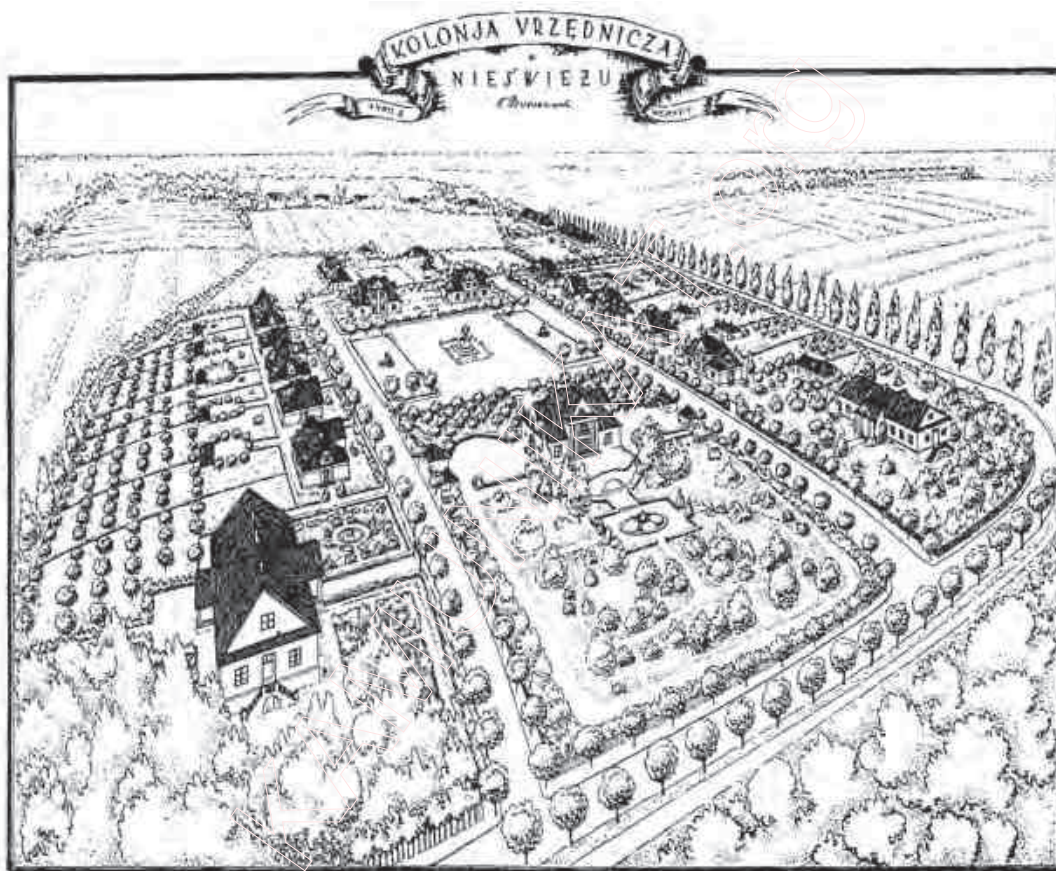
жаль, большая частка гэтых каштоўных матэрыялаў не трапіла пры перадачы фонду ў архіў.

У 1920–1930 гг. у Заходняй Беларусі жылі і тварылі многія архітэктары, такія, напрыклад, як А. Вівільскі, аўтар шматколкасных праектаў культавых пабудоў (касцёлаў, капліц). Паводле яго праекта быў створаны сакральны мемарыял на Трохкрыжовай гары ў Вільні, касцёл Сэрца Ісуса, будаўніцтва якіх расцягнулася на доўгія гады і не было завершана да смерці архітэктара, які запраектаваў самы грандыёзны храм за ўсю гісторыю края. Разнастайнасць задач, якія стаяць перад архітэктарамі пачатку ХХ ст., прадвызначыла разнастайнасць іх творчых почыркаў: так, у рэчышчы неакласіцызму працаваў Філісевіч, неабарока – Жаландкоўскі, Вакер, Шлютэр і інш.

Заснавальнікам беларускага нацыянальнага стылю ў дойдстве стаў Леў Вітан-Дубейкаўскі. Але неарамантызм у Беларусі пачатку ХХ ст. з’яўляецца дастаткова складаным і шматпланавым і часта небеларускім па форме і складзе. Тут быў шырокі дыяпазон імкненняў і творчых прыёмаў. У культавай пабудове напярэдвесні ХХ ст. гэта выявілася ў звароце да неарамантыкі. Існуючы адначасова з мадэрнам, гэта плынь паступова растварылася ў ім. Эстэтычную сутнасць такога сімбіёзу добра характарызуе, напрыклад, творчае крэда мінскага скульптара і архітэктара пачатку ХХ ст. Атана Краснапольскага. Ён пісаў: *«Захапляючыся прамітыўнай прастатой сярэднявечча, я пранікся духам раманскіх замкаў і таму, нягледзячы на наватарства форм маёй архітэктуры, адчуваецца на ёй адбітак стагоддзяў. Марачы аб стварэнні арыгінальнай нацыянальнай архітэктуры, я іду шляхам нямецкіх мадэрністаў, аднак толькі ў тым сэнсе, што не кампілірую са склаўшыміся стылямі, а, ператвараючы знешнюю форму (праз спрашчэнне), імкнуся зразумець і захаваць дух старажытных пабудоў... Так я ствараю свае замкі і касцёлы»* (Tygodnik illiustrowiany, 1911). У тым жа накірунку працавалі, напрыклад, Тамаш Пайдзерскі (па яго праектах былі ўзведзены касцёлы Сымона і Алены ў Мінску, у Ютрасіне (Прусія) і інш., мастак і дэкаратар Францішак Бруздовіч (афармляў касцёлы ў Мінску, Нясвіжы, Цімкавічах і г.д.).

Неабходна адзначыць і яшчэ адну характэрную рысу неарамантызму ў Беларусі. Гэта раздзяленне інтэлігенцыі па роз-

ных нацыянальных імкненнях. Калі нацыянал-патрыятычная беларуская інтэлігенцыя (як і заходнеўкраінская і літоўская) угледжвала ў сваёй дзейнасці шлях да стварэння нацыянальнай культуры, то польская змагалася з расійскай спадчынай, нарошчвала асабісты экспансіянізм. Вось, напрыклад, цытата, якая характарызуе польскіх культуролагаў пачатку XX ст., польскага гісторыка: «...праз гарады і мястэчкі паўночна-ўсходняй Польшчы прайшоў выразнае тхненне Масквы». Значыцца, мэта – «ачышчэнне» паўночна-ўсходняй Польшчы (паўночна-



Нясвіж. Урадавая калонія.

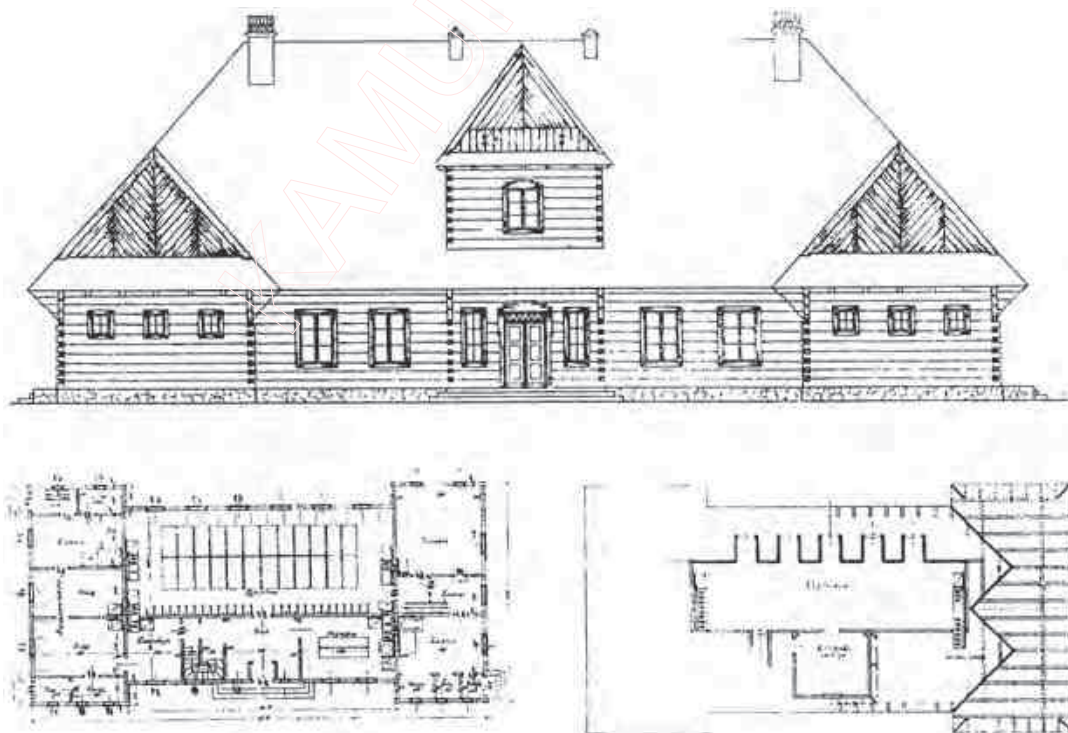
Архіт. Тадор Буриэ, цывільны інжынер Юзаф Крупа. 1934 г.

заходняй Беларусі) ад «маскоўскіх» уплываў, г.зн. хутчэйшае надданне ёй чыста польскага выгляду. Галоўным клопам адміністрацыі, як сведчаць дакументы, стала праблема размяшчэння староства, яго аддзелаў, іншых устаноў, раскватаравання служачых і іх сем'яў. Грамадскіх будынкаў амаль не было, а дамы местачкоўцаў па памерах саступалі часам вясковым хатам. З падобнымі праблемамі сутыкаліся павятовыя і ваяводскія ўлады і ў некаторых іншых паселішчах усходніх ваяводстваў.



*Тытавы праект жылога дома для дзяржаўных функцыянераў.
Агульны вонкавы выгляд. Архіт. Ежы Бейль. 1927 г.*

Вырашыць праблему прызвана была дзяржаўная акцыя па ўзвядзенні спецыяльных комплексаў адміністрацыйных і жылых будынкаў – так званых калоній дзяржаўных дамоў. Акцыя пачала рыхтавацца ў 1923 г. Калоніі меркавалася ўзвесці ў 44 паселішчах Навагрудскага, Палескага, Валынскага і Віленскага ваяводстваў, прычым на Віленшчыну прыходзілася 16 паселі-



*Тытавы праект жылога дома для дзяржаўных функцыянераў.
Галоўны фасад, планы паверхай. Архіт. Ежы Бейль. 1927 г.*

шчаў. Да ўдзелу ў акцыі былі прыцягнуты архітэктары з Варшавы, некаторых іншых гарадоў Польшчы. Архітэктарам давалася замова на распрацоўку тыпаў дамоў для забудовы, сітуацыйных планаў (урбаністычных праектаў), даручаўся нагляд за ажыццяўленнем праектаў. Сярод групы архітэктараў, прыцягнутых да працы, быў і прафесар Ю. Клос. Ён распрацаваў праекты двух тыпаў жылых дамоў (усяго над 33 тыпамі будынкаў працавалі 14 архітэктараў). 19 іншых архітэктараў выконвалі урбаністычныя праекты.

Існавалі прынцыповыя патрабаванні да ўсіх распрацоўшчыкаў гэтых праектаў – новыя калоніі павінны былі гарманічна спалучацца з мясцовымі забудовамі і адпавядаць сучаснаму ўзроўню урбаністыкі. Чакалася, што акцыя паспрыяе не толькі канкрэтнаму рашэнню праблем з будынкамі, але будзе карыснай і ў ідэалагічным сэнсе – адлюструе трываласць і стабільнасць новай ўлады, пасадзейнічае развіццю культуры на ўсходзе краіны.