

РАСКОПКИ



Архітэктурна-археалагічныя раскопкі на Верхнім горадзе.

Адкапаць падземны ход у раёне кляштара бенедыктынак не ўдалося, хаця перад гэтым праводзілася вялікая падрыхтоўчая работа. Быў вывучаны матэрыял геалагічнага свідравання і электрапрафіліроўкі*, зроблена падрабязнае апытанне людзей, якія бачылі ўваход у тунель у час будаўніцтва, што вялося тут у 1960-я гг. Геалагічныя доследы, зробленыя ў сувязі з будаўніцтвам праектаванага на гэтым месцы дома, паказалі наяўнасць вялікіх пустот. У адной свідравіне зафіксаваны, як напісана ў справаздачы, «правалы шнекаў» свідравальнай машыны ў пустату. Унушальна. Вырашылі тут і закласці раскопку.

Пасля распрацоўкі раскопу на трохметровым цагляным падмурку кляштара ўбачылі глыбокі жолаб — след ад геалагічнага свідра. Вось табе пустата і правалы шнекаў! Галоўная задача раскопак на пляцы бенедыктынак заключалася ўсё ж не ў адкрыцці падземнага ходу, а ў даследаванні кляштара, муровак, будаўнічых матэрыялаў, плана, будаўнічых прынцыпаў, культурнага слоя, высвятленні і праверцы даты пабудовы, часу ўзнікнення культурнага жыцця на гэтым месцы і інш.

Трэба мець на ўвазе, што сістэматычнае археалагічнае даследаванне слаёў XVII — першай паловы XIX ст. пачалося ў Беларусі практычна толькі ў 1970-х гг. Тут яшчэ шмат невядомага і слаба распрацаванага. Справа тут у нейкай

ступені ўскладняецца адсутнасцю рэгулярнага археалагічнага вывучэння гэтага гістарычнага перыяду ў суседніх рэспубліках і іншых краінах. Многія заходнееўрапейскія краіны, якія не перажывалі татальных знішчальных войнаў, захавалі цэлымі свае старажытныя гарады, архітэктур, музеі, бібліятэкі. І таму вывучэнне матэрыяльнай культуры, скажам XVIII ст., па археалагічных даных можа толькі часткова дапоўніць і пацвердзіць напісаную гісторыю, захаваную архітэктур і г. д. Іншая рэч у Беларусі, дзе ў агні войнаў і завірух загінулі зборы і калекцыі, рукапісы і цэлыя бібліятэкі, былі разбураны мястэчкі і гарады, кляштары і замкі. Таму тое, што засталася ў нашай зямлі, часам дае не менш, а то і больш істотнае ўяўленне ў цэлым пра матэрыяльную культуру гэтай эпохі, чым тое, што захавалася ў музеях, кнігах і каталогах. Даследчык-археолог тут падобны рэстаўратару, які па фрагментах спадчыны, па асколках сведчання культурнага існавання выяўляе заканамернасці развіцця нацыянальнай культуры і рэстаўрыруе яе цэльную карціну жыцця.

У Еўропе ў XIX ст. раскопкі рабіліся па-варварску. Аднабакова выхаваныя на мёртвых узорах антычнай архітэктур, культуры і міфалогіі акадэмічна мыслячыя мастакі, архітэктары, якія звычайна рабілі тады раскопкі, практычна знішчалі ўвесь культурны слой, што быў пасля антычнасці. Яны не разумелі велізарнага значэння і каштоўнасці сярэднявечнай культуры.

Нешта падобнае ў падыходзе да археалагічнай спадчыны назіралася і ў нас у пасляваенны час, калі моцна перабольшвалася значэнне і каштоўнасць ранняга феадальнага перыяду гісторыі Беларусі (X—XIII стст.) і недаацэньвалася гісторыя наступнага этапа — ад утварэння Вялікага княства Літоўскага ў другой палове XIII ст. і па XVIII ст. да часоў падзелу Рэчы Паспалітай і пазней — XIX ст. А менавіта ж у гэты перыяд і сфарміравалася наша культурнае народнае адзінства, беларуская мова, развіліся гарады, архітэктур, будаўніцтва, узніклі і пашырыліся шматлікія рамёствы — словам, стварыўся асноўны матэрыяльны і духоўны фонд нацыянальнай культуры. Археалагічнае вывучэнне гэтага фонду мае не менш важнае значэнне, чым даследаванне старажытнай гісторыі Беларусі эпохі Полацкага княства.



Фрагменты кафлі XVII ст. (з раскопак Верхняга горада; археолог В. Собаль).

Археалагічнае даследаванне не толькі сярэднявечнай культуры, але ў цэлым феадальнага і нават буржуазнага перыяду аж да XX ст. дазваляе ўбачыць неперапыненую карціну развіцця цэлых сфер матэрыяльнай вытворчасці, дапамагае, напрыклад, глыбей зразумець традыцыйную аснову і спецыфіку нашых народных промыслаў і ў цэлым этнаграфіі і народнага мастацтва. Гістарычныя перыяды ў развіцці культуры

адрозніваюцца адзін ад другога спецыфічнымі прыкметамі, але на стыках не маюць рэзкіх граніц. Асобныя з'явы матэрыяльнага жыцця розных эпох суіснуюць адначасова, захоўваюцца, бывае, на працягу доўгага часу. Цэгла, напрыклад, выраблялася ў сярэднявечнай Беларусі паўсюдна ўручную ганчарнымі рамесніцкімі цэхамі. Яна была розных памераў, якія паступова змяняліся. Аднак адна асаблівасць старажытнай беларускай цэгля: засталася нязменнай з XIV па XVIII ст. На плоскасці яшчэ сырой цагліны ўдоўж альбо па дыяганалі майстар рабіў сваімі пальцамі жалабкі. Такая цэгла называецца ў археалогіі «пальчатка». Навошта майстар пазначаў пальцамі прадмет сваёй працы, яшчэ канчаткова не высветлена. Мяркуецца, што для лепшай сувязі цагліны з будаўнічай рошчынай у

Гліняны посуд XVII ст., знойдзены пры раскопках Верхняга горада (археолог В. Собаль).



муроўцы. Але пры раскопках Мінска выяўлена дахоўка XVI ст., на ўнутраным баку якой таксама ёсць жалабкі ад чалавечых пальцаў. Тым часам прызначэнне дахоўкі зусім іншае, і жалабкі не маюць тут ніякага «тэхналагічнага» значэння.

У другой палове XVIII ст. з'яўляюцца цагельныя заводы. Вытворчасць цэглы рэзка ўзрастае. Устанаўліваецца стабільны тып і памеры цаглін, знікае «пальчатка». Аднак доўгі час паралельна існаваў і традыцыйны, ручны выраб цэглы для мясцовых патрэб. Вось чаму ў мураваных збудаваннях першай



*Жалезныя вырабы XVI–XVIII стст.
(з раскопак Верхняга горада;
археалаг В. Собаль).*

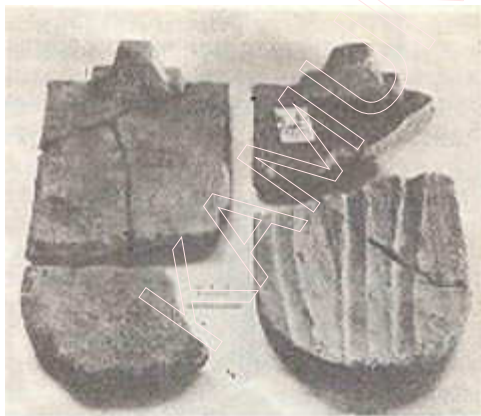
паловы XIX ст. можна сустрэць, напрыклад, велікамерную (як у познім сярэднявеччы) цэглу, а ў некаторых драўляных канструкцыях нават XX ст.— каваня цвікі. Аднак у асноўным цэгла, цвікі і іншыя матэрыялы з канца XVIII ст. вырабляліся ўжо на заводах і фабрыках. Таму, знайшоўшы матэрыял ручной работы, археалаг не спяшаецца датаваць пабудову і слой, бо правільныя высновы можна

зрабіць толькі ў звязку і супастаўленні з іншымі датуючымі матэрыяламі (керамікай, шклом, манетамі і да т. п.). Істотнае значэнне для характарыстыкі матэрыяльнага развіцця горада мае насычанасць культурнага слоя прадметнымі рэшткамі, наменклатура, характар і колькасныя суадносіны гэтых прадметаў, а таксама таўшчыня слоя, у якім яны распаўсюджаны. Вывучэнне ўсіх азначаных фактараў дазваляе зрабіць высновы аб узроўні, характары і інтэнсіўнасці культурнага жыцця горада ў адпаведную эпоху ці ў пэўны перыяд часу.

Даследаванне культурнага слоя Мінска, зробленае ў пасляваенны перыяд, паказвае, што найбольш інтэнсіўнае будаўніцтва горада (драўлянае) прыпадае на XIV— XV стст., а

самы высокі ўзровень матэрыяльнай культуры — на другую палову XVI — першую палову XVIII ст. Таўшчыня культурнага слоя і колькасць матэрыяльных рэштак у гэты перыяд рэзка ўзрастае. Нават здзіўляешся, што так густа можа быць напоўнена зямля археалагічным матэрыялам, асабліва керамікай. Такая з’ява назіраецца па ўсёй тэрыторыі старога горада. Яна адлюстроўвае аб’ектыўную карціну развіцця матэрыяльнай культуры. Багатыя і цікавыя знаходкі перыяду Полацкай дзяржавы (а Мінск быў яе ўмацаваным горадам) рэдкія. Будаўнічыя пласты XIV—XV стст. слаба насычаны матэрыялам, хоць і значныя па таўшчыні. Слой другой паловы XVI—VII стст. магутны і густа запоўнены рэшткамі прадметаў. У гэты ж час у Мінску пачынае развівацца мураванае будаўніцтва, пашыраецца горад, ускладняецца яго грамадска-палітычнае, сацыяльнае і рэлігійнае жыццё.

Археалагічна-архітэктурныя раскопкі старога Мінска пачаліся ў 1978 г. Яны маюць сваю спецыфіку даследавання і падзяляюцца на разведвальна-даследчыя і даследча-рэстаўрацыйныя. У першым выпадку вывучэнне вядзецца невялікімі раскопамі, шурфамі і зандажамі. Пасля навуковай

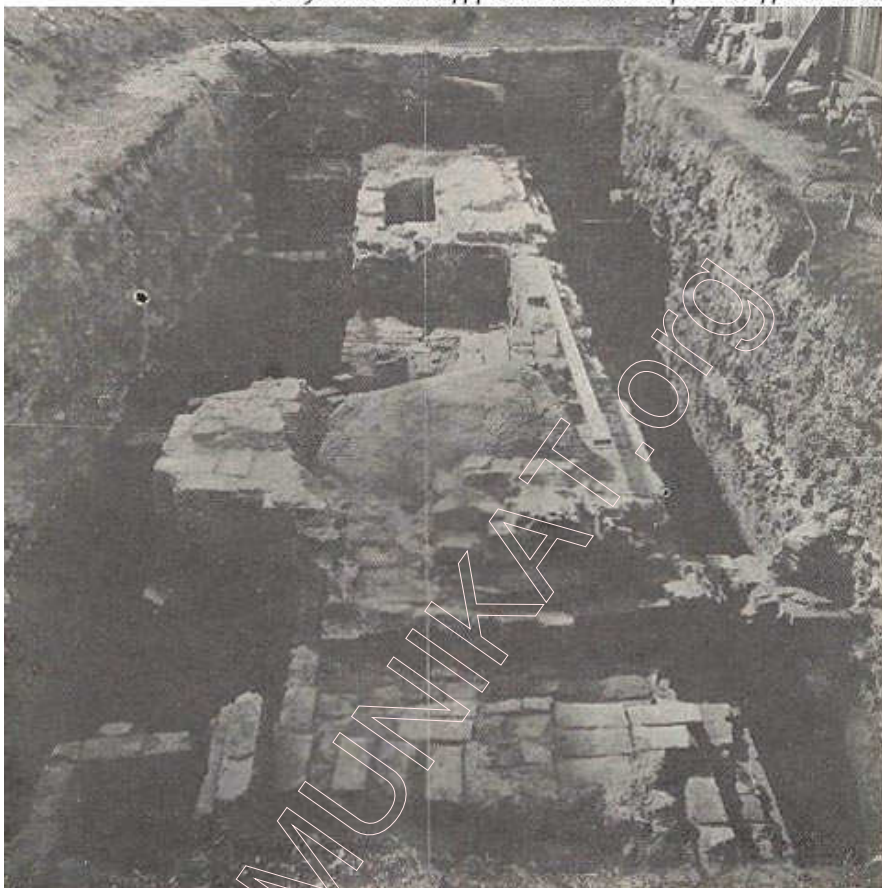


Дахоўка XVI — пачатку XVII ст.

фіксацыі, фатаграфавання, замалёвак, узяцця проб раскопка зноў засыпаецца. У другім выпадку робіцца вялікі раскоп, адкрываюцца падмуркі ўсяго альбо большай часткі будынка. У залежнасці ад задачы помнік альбо кансервуюць, альбо ўзнаўляюць. Рэгенерацыя (узнаўленне) праводзіцца альбо на старых падмурках, альбо на выяўленым плане. Свайго ўзнаўлення чакаюць такія манументальныя помнікі

Мінска, як ратуша, Святадухаўская царква, дамініканскі касцёл, кляштар бенедыктынак, гандлёвыя рады. Ужо прынята пастанова аб рэканструкцыі старога Мінска і рэстаўрацыі яго

Агульны выгляд раскопкі кляштара бенедыктынак.



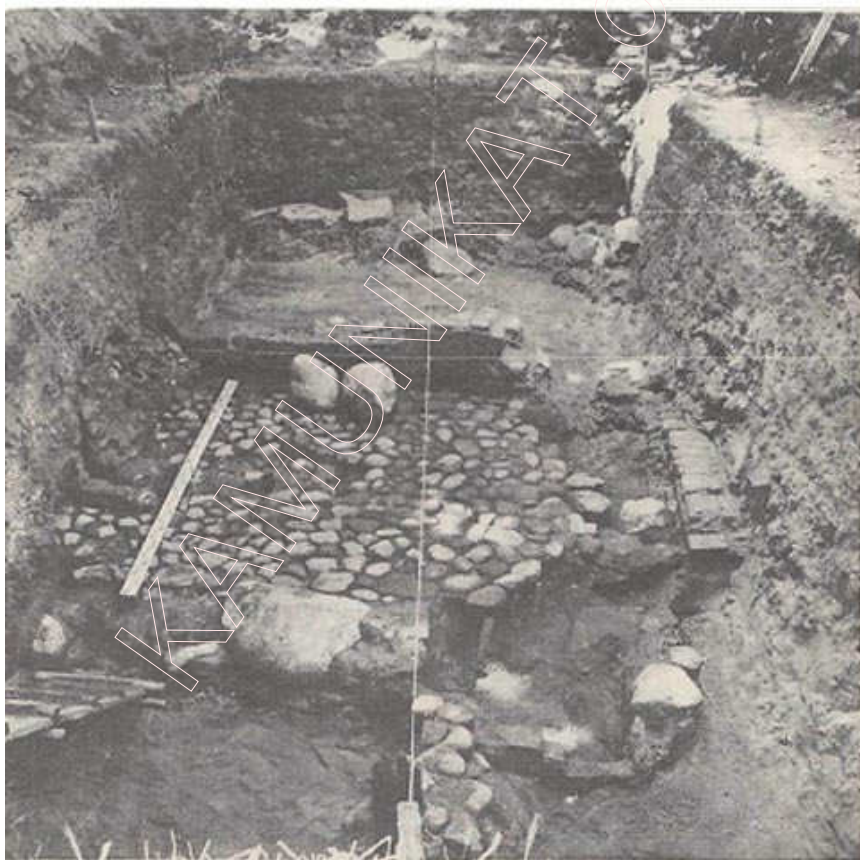
гістарычнай забудовы. Дзеля рэалізацыі гэтай мэты вядуцца разведвальна-даследчыя раскопкі.

Пры частковым раскрыцці рэштак кляштара бенедыктынак на пляцы ля кінатэатра «Перамога» былі выяўлены масіўныя падмуркі на каменнай падушцы, глыбока апушчаныя ў мацерыковы грунт. Пад асновамі апорных слупоў і пілястраў ляжаць велізарныя валуны, якія стваралі гарантаную ўстойлівасць будынку.

Падмуркі выкладзены з разнамернай цэгля-пальчаткі (29 — 25 X 13,5 — 12 X 8,5—6 см) на вапнавай рошчыне; сістэма муроўкі мяшаная, але ў асноўным так званая «рэнесансавая», г. зн. рад

тычкаў, рад лажкоў. У Беларусі такую сістэму называюць яшчэ «баракавай». Яна ўжываецца і сёння, а ўпершыню з'явілася ў перыяд Рэнэсанса, адсюль і назва такая. Да Рэнэсанса (г.зн. да другой паловы XVI ст.) на Беларусі была распаўсюджана так званая «гатычная» муроўка, калі муляр клаў цагляны ў радзе, чаргуючы тычок з лажком. Падлога ў падвале кляштара пакрыта цагельнай пліткай-пальчаткай (23 — 24,5 X 11 — 12 X 3,5 — 5 см). Прытым нагамі адпаліравана была яна за 300 гадоў так, што нагадвала абмылкі. Самае ж цікавае аказалася пад падлогай. Тут былі выяўлены закопчаныя

Рэшткі мінскай ратушы.



жолабы каларыфераў, выкладзеныя з цэгля. Аказваецца, дзесьці ў суседнім памяшканні стаяла печ, ад яе цёплае паветра па жолабах трапляла пад падлогу і ацяпляла яе. У сярэднявечных беларускіх замках (напрыклад, у Мірскім) цяплом ад печы саграваліся сцены, унутры якіх рабіліся дымаходы.



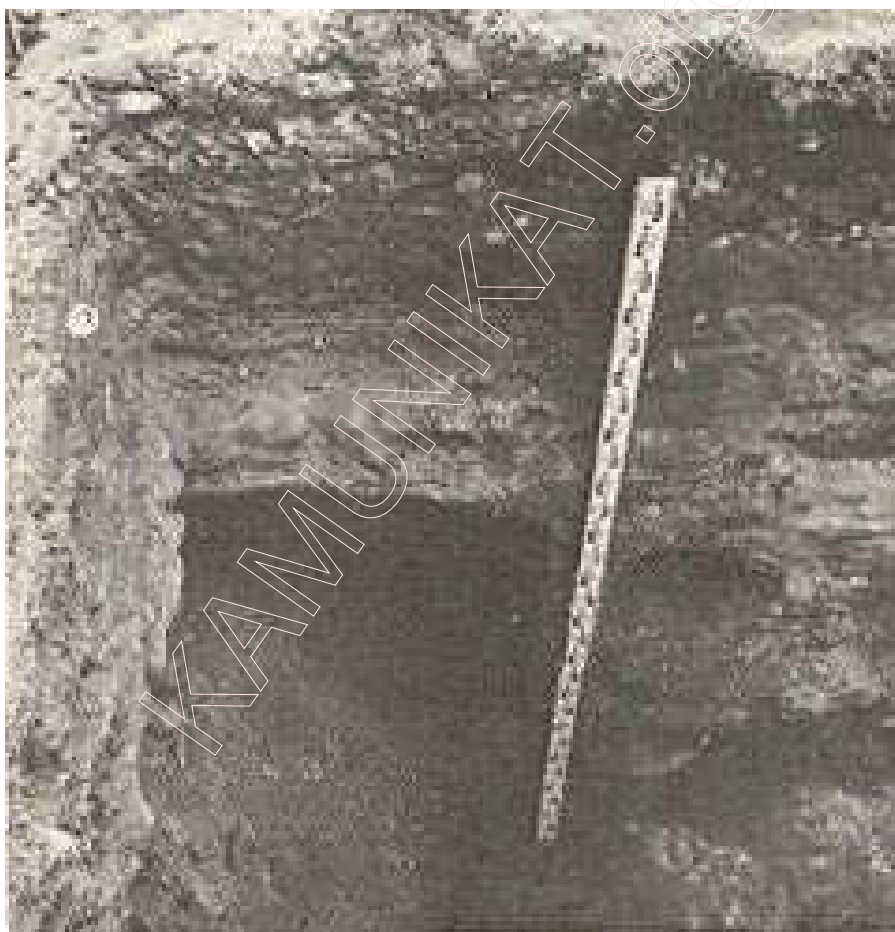
Гліняная плітка з падлогі дамініканскага кляштара (XVII ст.)

Акрамя знаходак будаўнічых матэрыялаў XVII ст., выяўлены рэшткі керамікі XVI ст. і асколкі закопчанай груба вылепленай дахоўкі-пальчаткі. Можна зрабіць дапушчэнне, што дахоўка засталася ад былога кальвінісцкага збора, які стаяў на гэтай тэрыторыі.

Надзвычай разнастайны будаўнічы матэрыял выяўлены пры раскопках на Цэнтральнай плошчы ля дамініканскай сядзібы. Асабліва цікавая калекцыя цагельных плітак, якімі выкладвалі падлогу. Яны рознай формы, таўшчыні і памераў: квадратныя,

шасцівугольныя з няроўнымі кантамі, прамавугольныя, трапецападобныя са слядамі пальцаў і гладкія.

Дахоўка тут, як на Музычным завулку і ля кляштара бернардынак, тыповая для XVII ст.: плоская, таўшчынёй у 1 см, з зубам (часам фігурным), якім зачплялася за крокву, і лучковым закругленнем (сегмент акружнасці). Тым часам у дахоўкі XV — XVI стст. закругленне цыркульнае (палова акружнасці). А вось дахоўка XVIII ст. ужо не плоская, а



Раскопкі Святадухаўскай царквы.

паўкруглая. Яна была большай і цяжэйшай, чым плоская. Паўкруглая дахоўка кладзецца на дах папераменна: спачатку ўвагнутасцю ўверх, а потым зверху накладаецца яшчэ адзін рад ужо ўвагнутасцю ўніз. Такім чынам, дажджавая вада сцякае па жолабах ніжняга рада.

Пры раскопках ля апсіды мінскага кафедральнага касцёла знойдзены фрагменты такой дахоўкі. Падобныя асколкі знойдзены і пры раскопках на месцы мінскай ратушы. Цяпер там скверык (плошча Свабоды). Муроўка, будаўнічыя матэрыялы і рэшткі падвалаў той часткі ратушы, якая была раскапана, характэрны для XVIII ст. А пабудавана ратуша была, верагодна, ужо ў 1499 г., калі горад атрымаў прывілей на Магдэбургскае права. Аднак пазней яна часта гарэла, нішчылася ў вайну і адбудовалася нанова. Апошняя адбудова мінскай ратушы адбылася ў канцы 1730-х — пачатку 40-х гг. Частку гэтага будынка мы і адкрылі ў нашым раскопе. Потым, ужо ў канцы XVIII ст., мінская ратуша была часткова перабудавана губернскім архітэктарам Фёдарам Крамерам у стылі класіцызму. У 1857 г. знішчана царскімі ўладамі.

На месцы, дзе калісь стаяла Святадухаўская царква (плошча Свабоды), зроблены два раскопы. Адзін быў закладзены з правага боку. Тут ставілася задача даследаваць муроўку і трапіць у падвалы. Нам часткова пашанцавала. Сцяна з неглыбокай пячуркай і арачным уваходам у падвал адкрылася якраз па профілю раскопа. Аднак унутраны падвал аказаўся завалены разбуранымі скляпеннямі.

Другі раскоп быў зроблены ў царкоўным двары. Мы імкнуліся высветліць, калі пачалося культурнае жыццё на тэрыторыі цяперашняга Верхняга горада. Таму адначасна з раскопкамі архітэктуры вывучаліся і прылеглыя плошчы культурнага слоя. Выявілася, што паўночная частка плато, на якім размяшчаўся Высокі рынак, была заселена ўжо ў XII—XIII стст. Рэчы гэтага часу (вяршкі гаршкоў, донцы з клеймамі, шыферныя праселкі (каталачкі) знойдзены ў межах паўночнага боку плошчы Свабоды, у раёне вуліц Бакуніна, Герцэна і Музычнага завулка.

Раней лічылася, што тэрыторыя старажытнага Мінска абмяжоўвалася толькі Замчышчам і невялікім пасадам перад гарадскімі сценамі. Цяпер жа высветлена, што пасадак быў значна большым і ўжо ў XII ст. размяшчаўся на схілах суседняга ўзгорка за Нямігай і нават за Свіслаччу — у былым Троіцкім прадмесці (раён вуліцы Старавіленскай, Горкага і 2-й клінічнай бальніцы).

Раскопкі ў Верхнім горадзе, Троіцкім прадмесці, на Нямізе і Замчышчы далі археолагам багаты матэрыял, які дазваляе шмат дзе па-новаму глянуць на гісторыю нашага горада. Знаходкі часам самыя нечаканыя — ад ганчарнага горна XVI ст. (знойдзены археолагам В. Собалем) да звычайных цаглін з адбіткамі сабачых і каціных лапак.

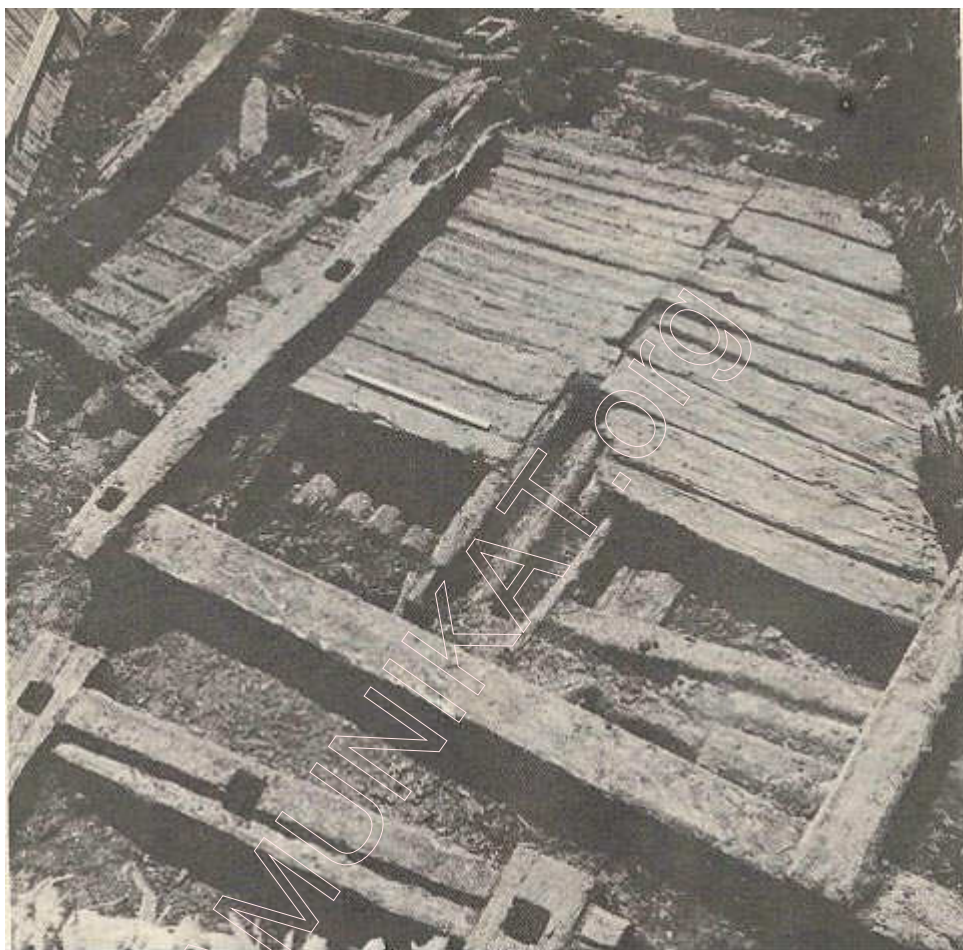
Цэгла-пальчатка з адбіткам сабачай лапы (XVII ст.).



Трымаючы ў руках нават такі прасты прадмет, як цагліна XVII ст. з адбіткам лапы, нельга не адчуць хвалявання і нейкай скрытай радасці ад уяўлення карціны жыцця нашых далёкіх продкаў. А карціна звычайная. Сохнуць на траве мокрыя цагліны, а дзесьці тут прабегае гаспадарскі сабака і выпадкова ўскочыў на адну

з іх і пакінуў свой след.

Нельга справіцца з біццём сэрца, калі з чорнай зямлі ці з цагельнага друзу трапляе ў твае рукі нешта такое, што служыла «тады», у XIV ст., безыменнаму сёння, але кроўнаму з табой чалавеку і на чым пакінуў ён сляды свайго карыстання. Нейкая дзівосная повязь часу пранікае ў тваю істоту. Здаецца, на імгненне здарылася немагчымае: час скочыў назад, і ты апынуўся «там»... Неверагодна! «Здаецца, аддаў бы год жыцця, каб адзін дзень пахадзіць па Мінску XVII стагоддзя», — сказаў неяк мне калега.

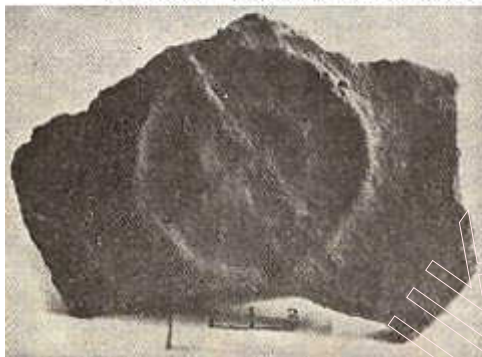


500 гадоў па гэтай падлозе не ступала нага чалавека.

Цяжка перадаць свае адчуванні ў археалагічным раскопе, калі на глыбіні шасці метраў ад паверхні расчышчаеш, напрыклад, двор жыхара XIV ст. Яшчэ не было ні Грунвальда, ні Крэўскай уніі, не нарадзіўся Вітаўт. Вось насціл з бярэнаў, а вось абгарэлы зруб у тры вянцы. Зачышчаем дрэва. Яно свежае, жоўтае, быццам сённяшняе. Бяроза, елка, сасна. Калі робіш спіл, звініць піла і пахне смалой. Вось і нож у скураной похве валяецца, а вось шпора з зубчастым колцам.

Раскопка скончана. Спускаемся па трапах на сем метраў уніз. Гладка зачышчаны мацярык з сінявата-белага дробназярністага пяску. Выбраны няроўнасці і ямы ў грунце. Вось яна — тая паверхня, на якой дзевяцьсот гадоў назад пачаўся Мінск! Мы, людзі другой паловы XX ст., стаім на ёй. Вось той пясок і той ледзь прыкметны схіл і выбоіны. Так было тады, калі прыйшлі сюды першыя жыхары, і мы цяпер, першыя і мільённыя,— усе ў

*Асколак гаршка XII ст. з кляймо
ганчара (знойдзена на Музычным
завулку; археолаг В. Собаль).*



адным. Чалавеку цяжка ўявіць, калі былое, цяперашняе і будучае існуе адначасна ў адным як вечна існае.

Ведаем, здагадваемся, што гэта ёсць, а ўявіць не можам. І толькі калі станеш на гэты сіне-белы пясок, агледзішся вакол і знерухомееш, здаецца, вось-вось адчыніцца ў табе нейкая заслона... Аж стукае ў скронь, шуміць у вушах. А мо гэта трава шуміць на

дзядзінцы, струменіць Няміга? Ты і там і тут, тут і там. Адначасова. І адначасова штосьці трымае, адчайна супраціўляецца і неадольна цягне, бы ў вір, у патаемнае і непазнанае вымярэнне. А вымярэнне гэта нечуванымі імпульсамі, падсвядома, на мяжы рэальнасці пранікае ў цябе, спараджаючы дзівоснае пачуццё душэўнага трымцення і прадчування недасягальнай раскошы.

Падымеш галаву і глянеш уверх з XI ст. Бы са студні. І быццам раскрываецца над табой гэты сяміметровы дзевяцісоттадовы слой зямлі і адчыняе будучыню, адкуль ты прыйшоў.

Стоячы там, на версе, у цяперашнім, напэўна, кожны з нас многім ахвяраваў бы, каб глянуць яшчэ на 900 гадоў уверх праз тоўшчу будучага слоя жыцця. І гэта магчыма. Але перш чым дасягнуць вяршыні часоў, трэба спуціцца ўніз да вытокаў. Там знаходзім мы сваю памяць і вопыт, якія навучаць мудрасці, зрабляць відушчымі і засцерагуць ад небыцця.

Адсюль, з невысокага пагорка і сіне-белых пяскоў ля сутокі Нямігі і Свіслачы, крок за крокам пойдзем уверх пакручастымі дарогамі нашай гісторыі і прасочым, як будаваўся стары Мінск.

* Спосаб выяўлення падмуркаў і пустот у зямлі шляхам прапускання электратакаў праз даследуемы грунт.

КАМУНІКАТ.ORG