

ЯК БУДАВАЎСЯ СТАРЫ МІНСК

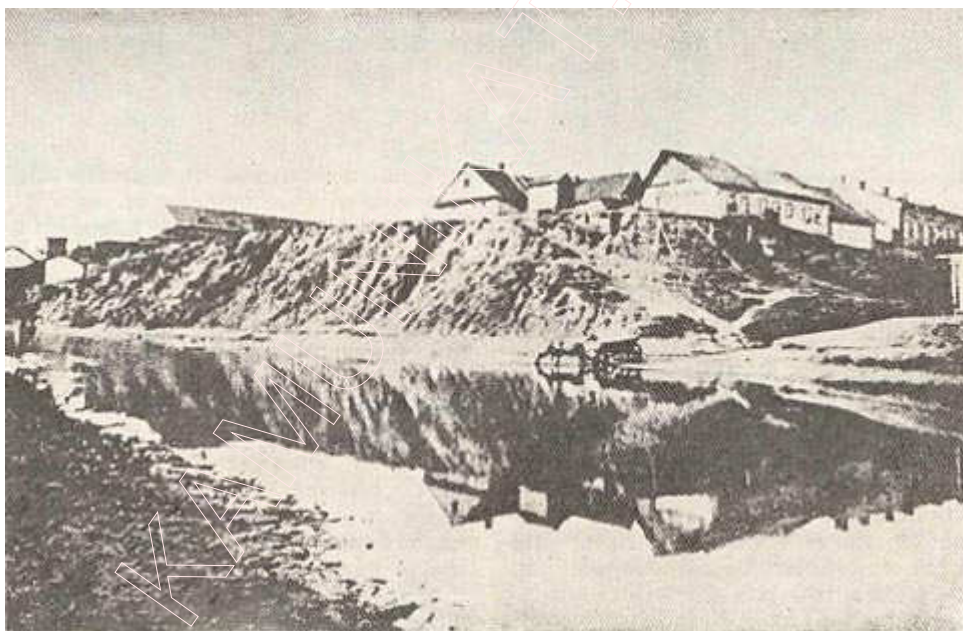


Від на Верхні горад ад Замчышча. Фота 1984 г.

У другой палове XVI ст. у сярэднявечным Мінску гістарычна вызначыліся пяць асноўных функцыянальна абумоўленых раёнаў забудовы: Замчышча, Нізкі (альбо Стары) рынак, Высокі рынак (альбо Верхні горад), Троіцкае і Татарскае (альбо Ракаўскае) прадмесці. Пазней раён Нізкага рынку называўся яшчэ Старым (альбо Нізкім) горадам. Верхні горад размешчаны там, дзе плошча Свабоды, вуліцы Бакуніна, Герцэна, Дзям'яна Беднага, Музычны завулак, Інтэрнацыянальная, Рэвалюцыйная, Камсамольская і частка вуліцы Энгельса, што прымыкае да плошчы Свабоды. Троіцкае прадмесце знаходзіцца на левым беразе Свіслачы (раён вуліц Старавіленскай, Горкага, Янкі Купалы, Камунальнай Набярэжнай). Забудова і культурны слой Татарскага (Ракаўскага) прадмесця часткова захаваліся ў раёне вуліц Астроўскага, Вызвалення, Дзімітрава, а таксама на месцы, дзе цяпер Дом кнігі і гасцініца «Юбілейная». Мінскае Замчышча існавала ў раёне цяперашняй плошчы 8-га Сакавіка. На яго тэрыторыі размешчаны зараз магазін «Алеся», гастронам, жылыя дамы, дом спорту таварыства «Працоўныя рэзервы»; праходзіць праспект Машэрава. Тут захаваліся рэшткі культурнага слоя Замчышча. Помнік гэты ахоўваецца законам і мае велізарнае значэнне для навукі.

Мінскі замак у старажытнасці быў пабудаваны з дрэва, абгароджаны высокім земляным валам (месцамі да 10 метраў і вышэй) і апаясаны глыбокім ровам, напоўненым вадой. Стары замак часта гарэў (1505, 1547, 1552, 1569 г. і інш.), але зноў

адбудоўваўся. Да сярэдзіны XVII ст. ён захоўваў абарончае значэнне, акрамя таго, служыў рэзідэнцыяй велікакняжацкаму намесніку і быў па-ранейшаму адным з грамадскіх месцаў горада. На тэрыторыі замка (у адной з веж) размяшчаліся турма, жылыя дамы, царква Нараджэння, Багародзіцы, склады, канюшні, крамы і іншыя пабудовы. Пасля Люблінскай уніі (1569) і ўтварэння Рэчы Паспалітай Мінск становіцца галоўным горадам вялікага ваяводства. З 1581 г. у замку адзін раз у два гады на працягу дваццаці тыдняў адбываюцца пасяджэнні дзяржаўнага трыбунала. Горад з'яўляўся рэзідэнцыяй вышэйшай судовай інстанцыі Вялікага княства і быў у гэтым сэнсе ўраўняны з Вільняй і Навагрудкам. Безумоўна, гэта стымулявала як грамадскае жыццё Мінска, так і яго будаўніцтва.



Замчышча. Фота пачатку XX ст.

Галоўнай вуліцай у замку, а потым на Замчышчы на працягу ўсяго перыяду яго існавання аж да сярэдзіны XX ст. была вуліца Замкавая. Трасіроўка яе самая старажытная з усіх вуліц у Мінску. Яна перасякала Замчышча па дыяганалі з усходу на захад і ўжо ў першай палове XVI ст. была забрукавана. Пазней

вуліца прадаўжалася і за валам аж да перасячэння з Вялікай татарскай. Зараз яшчэ захавалася частка завальнай яе трасы, што прымыкае да вуліцы Дзімітрава. Тут захаваліся і пабудовы XVIII — XIX стст. З паўднёвага захаду Замчышча агінала вуліца Завальная; з паўночнага захаду — Завальны завулак. Вуліцы гэтыя цяпер ужо не існуюць.



Самая старая вуліца ў Мінску – Замкавая. Фота 1983 г.

Перад паўднёвай сцяной замка, за валамі і ровам, на беразе вусця ракі Нямігі, там, дзе цяпер стаянка аўтобусаў на плошчы 8-га Сакавіка і дзе праходзіць шасэ ад праспекта Машэрава да Свіслачы, знаходзілася плошча Нізкага рынку — цэнтральнае гандлёвае месца старога горада. Да канца XVI — пачатку XVII ст. раён гэты значна павялічыўся. Тут утварыліся новыя вуліцы і завулікі. Цэнтральнымі і найбольш вялікімі трасамі Нізкага рынку і ўсяго гэтага раёна былі старадаўнія вуліцы Няміга, Ракаўская і Зыбіцкая. Вуліца Няміга пачала ўтварацца, мяркуючы па археалагічных матэрыялах, дзесьці ў XIII ст. на старой гандлёвай дарозе на паўднёвы захад паабапал невялікай, але жывой і паўнаводнай у старажытнасці рэчкі. На працягу ўсёй гісторыі існавання Мінска, фактычна аж да самай Вялікай Айчыннай вайны, рэчка Няміга працякала пасярэдзіне вуліцы. К пачатку XX ст. Няміга моцна змялела і ператварылася ў ручай.

Аднак заўсёды пасля вялікіх праліўных дажджоў і ў веснавое разводдзе рэчка быццам уваскрасала з нябыту. Тады яна з шумам бегла па вуліцы, заліваючы часам падвалы і першыя паверхі дамоў.

Большая частка рэчкі ўзята ў калектар да Вялікай Айчыннай вайны. Пасля вайны Няміга поўнасю знікла пад зямлёю ў трубах.

Тут жа, непадалёку ад Нізкага рынку, направа ад левага берага рэчкі Нямігі, на захад ад Мінска, пачыналася дарога на Ракаў (Ракаўскі тракт). Паступова па дарозе ўзнікла вуліца. Яна існавала ўжо ў XVI ст. і называлася Ракаўскай. Цяпер гэта вуліца імя М. Астроўскага. У 1975 г. пачалася яе перабудова.



Вуліца Няміга. Фота 1967 г.



Вуліца Астроўскага (былая Ракаўская). Фота 1967 г.

У выніку рэканструкцыі знесены забудовы XVII — XVIII стст., што прымыкалі да Петрапаўлаўскай царквы.



Вуліца Інтэрнацыянальная (былая Валоцкая).

Заходняя частка вуліцы Ракаўскай злучалася з вуліцай Нямігай Ракаўскім завулкам. У XIX ст. завулак перайменаваны ў вуліцу Уваскрасенскую, пасля ўтварэння БССР — у вуліцу Віцебскую. У 1972 і пачатку 1980-х гг., у час рэканструкцыі вуліцы, амаль поўнасю страчана яе гістарычная забудова.

Вуліца Зыбіцкая (з XIX ст. Гандлёвая) пачыналася непасрэдна з плошчы Нізкага рынку і праходзіла на паўднёвы ўсход уздоўж правага берага Свіслачы ля падножжа ўзгорка Верхняга горада. Траса вуліцы злучала Нізкі рынак з мясцінай, якая называлася «Валокі полацкія». Прыблізна ў пачатку XVII ст. гэта месца пачало забудовацца і тут утварылася вуліца Валоцкая. У XIX ст. яна была перайменавана ў Храшчэнскую, пасля ўтварэння БССР — у Кастрычніцкую, пасля 1950 г.— у Інтэрнацыянальную (маецца на ўвазе адрэзак вуліцы Інтэрнацыянальнай ад вуліцы Янкі Купалы да перакрывавання з вуліцай Энгельса).



Месца, якое ў старажытнасці называлася «Валокі полацкія».

Да пачатку XVIII ст. уся тэрыторыя паміж вуліцай Зыбіцкай і берагам рэчкі была заселена. Тут утварыліся вулачкі, якія праз масты і грэблі злучалі вуліцу Зыбіцкую з Троіцкім прадмесцем на левым беразе Свіслачы.

Увесь Нізкі горад размяшчаўся ў балоцістай мясціне. Тым не менш да другой паловы XVI ст. Мінск актыўна разрастаўся і

пашыраўся, асвойваючы менавіта гэтыя нязручныя балоцістыя мясціны па берагах рэк і нізінных прыбалатках вакол Замчышча. На паўночны захад ад замка на месцы старажытнага Пятніцкага канца (некалі тут размяшчалася Пятніцкая царква) утварылася ў гэты ж час Татарскае прадмесце, альбо Татарскі канец, заселены з пачатку XVI ст. палоннымі крымскімі татарамі. Галоўнымі вуліцамі тут былі Вялікая татарская (цяперашняя Дзімітрава) і Малая татарская (Калгасная).

Тэрыторыя паміж Татарскім канцом і Свіслачу называлася Татарскімі агародамі. Цяжка з упэўненасцю сказаць, у якой ступені і ці былі ўвогуле заселены Татарскія агароды ў XVI — пачатку XVII ст. У канцы XVIII і ў XIX ст. гэтая тэрыторыя была ўжо забудавана і месцамі даволі густа, у чым можна было пераканацца з археалагічных назіранняў у час пракладкі траншэй у 1976—1977 гг.

З даўніх часоў жылі людзі на левым беразе Свіслачы, насупраць замка і Нізкага рынку. З матэрыялаў раскопак, праведзеных у 1976 г. Г. В. Штыхавым і В. Е. Собалем, можна зрабіць выснову, што культурнае жыццё тут існавала з канца XII ст. Вышэй на Троіцкай гары (цяпер тэрыторыя 2-й клінічнай бальніцы і Вялікага тэатра оперы і балета) з XIV ст. існавалі Увазнясенскі манастыр і царква. Да пачатку XVII ст. на адхоне Троіцкай гары ўжо існавалі цэлыя кварталы забудовы, якія злучаліся з Нізкім рынкам праз так званы Хлусаў мост, што быў насупраць вуліцы Нямігі. На гэтым месцы пабудаваны цяперашні бетонны мост.

Тут быў «Хлусаў мост».





Троіцкае прадмесце ў канцы XIX ст. (рэканструкцыя і малюнак В. Сташчанюка).

Галоўнай вуліцай Троіцкага прадмесця была Вялікая Барысаўская. Яна ўзнікла на старым Барысаўскім тракце (адрэзак ад Свіслачы да 2-й клінічнай бальніцы). Працяг яе — вуліца Троіцкая. У XIX ст. перайменавана ў Аляксандраўскую. Цяпер гэта вуліца М. Горкага. Існавалі тут таксама вуліцы Зазыбіцкая, Магілёўская, Лошыцкая. Крыху пазней па старой віленскай дарозе сфарміравалася вуліца Старавіленская. З другой паловы XVI ст. у Троіцкім прадмесці існаваў Троіцкі рынак з гандлёвай плошчай. Аднак гэта месца ў XVII ст. мела перыферыйнае значэнне ў будаўнічай і сацыяльнай структуры горада.

Развіццё забудовы Мінска на працягу стагоддзяў на нізкай балоцістай мясцовасці вакол замка было абумоўлена феадальным характарам горада і тлумачылася перш за ўсё абарончай функцыяй, якую выконваў замак. У выпадку ваеннай небяспекі насельніцтва пасада хавалася за яго сценамі. Паколькі само Замчышча знаходзілася на ўзвышшы сярод нізкай мясцовасці правабярэжнай поймы Свіслачы і вусця Нямігі, то выбіраць пасадскім людзям не прыходзілася. Асвойвалася тэрыторыя, якая прылягала да замкавых сценаў, а таксама суседняя з Нямігай узгорка, на якім узнік пазней Высокі

рынак. Немалаважнае значэнне мела ў той час блізкасць жылля да ракі. Гэта давала вялікія гаспадарчыя выгоды, асабліва для тых рамеснікаў, у якіх тэхналагічны працэс іхняга рамяства патрабаваў шмат вады. Таму няма нічога дзіўнага, што вуліца Зыбіцкая выцягнулася ад вусця Нямігі ўздоўж нізкага берага Свіслачы, хоць тут жа, метраў за 100—150 ад ракі, пачынаўся прасторны пагорак. На ім і сфарміраваўся ў канцы XVI ст. архітэктурны ансамбль Высокага рынку — гандлёвая плошча, крамы, Казьмадзям'янаўскі кляштар, Святадухаўская царква (маецца на ўвазе старая драўляная царква, якая існавала да пачатку XVII ст.), ратуша.

Вуліца Камунальная Набрэжная ў Троіцкім прадмесці. Фота 1976 г.



Згодна з дакументамі і сведчаннямі сучаснікаў, да самага пачатку XVII ст. Мінск быў драўляны. Спробы пабудаваць мураваную царкву на Замчышчы ў старажытным Мінску назіраліся яшчэ ў канцы XI — пачатку XII ст. Тым больш, што ў Беларусі спрадвек існавалі глыбокія традыцыі мураванай культавай архітэктуры.



Вуліца Старавіленская ў Троіцкім прадмесці. Фота 1980 г.

Беларускі гісторык мастацтва Мікола Шчакацін, спасылаючыся на старадаўнія мінскія акты і на вядомае сведчанне Аляксандра Гваньіні (другая палова XVI ст.), лічыў, што Мінск да XVII ст. быў «выключна драўляным», бо ні ў адным дакуменце не ўжываецца слова «мураваць». Усюды гаворыцца аб «збудаванні».

Але «збудаваць» можна і мураваную пабудову. Апошнія слова ўжываецца ў шырокім сэнсе, калі гаворыцца пра ўсялякае будаўніцтва. Што датычыць Гваньіні, то ён апісвае перш за ўсё агульны характар горада і замка, не ўдаючыся ў дэталізацыю гарадской архітэктуры і асобных пабудов. «Мінск — вялізны драўляны горад,— пісаў А. Гваньіні,— замак яго зроблены з дубу, размяшчэнне яго і форма спрыяльныя для абароны; замак абкружаны глыбокім ровам і ракой, на якой ёсць некалькі грэбляў».



Траса былой вуліцы Зыбіцкай (цяпер Гандлёвая).

На працягу ўсёй гісторыі Мінска аж да другой паловы XIX ст. сапраўдным бічом былі частыя і вялікія пажары, якія не раз ушчэнт вынішчалі горад. Адзін з такіх пажараў здарыўся ў 1547 г. Вынікі яго былі жахлівымі. Амаль увесь горад і замак згарэлі. Трагічная падзея мела водгук ва ўсім Вялікім княстве. Неўзабаве Вялікі князь Літоўскі і кароль польскі Жыгімонт-Аўгуст прыслаў у Мінск сваіх рэвізораў з заданнем упарадкаваць новую

Вуліца Герцэна і Музычны завулак. Фота 1984 г.



Дом на рагу вуліцы Герцэна і Музычнага завулка. Фота 1979 г.

забудову горада. Галоўная звернута на Верхні горад. Тут вуліцы і пачалася метадычная Верхняга горада, калі пазнейшых планах горада, прыкметах, дайшла да нас без выключаяецца, што асноўныя магчыма, з канца XIV—XV ст.

ўвага ў забудове Мінска была былі спраектаваны новыя забудова. Трасіроўка вуліц меркаваць па многіх даціроўках будынкаў і іншых змен з канца XVI ст. Але не трасы ўзніклі значна раней, Забудова Верхняга места

рабілася ўжо не стыхійна, а зыходзячы з прадуманых задач і выяўляла выразныя рэнесансава-барочныя рысы гарадской планіроўкі — авальныя выгіны вулічных трас, закрытую перспектыву вуліц і завулкаў, радыяльную і абавязковую сувязь з галоўнай плошчай і інш. Верхні горад пасля пажару 1547 г. забудоўваўся ізноў жа драўлянымі дамамі, але планіроўка яго, рацыянальна распрацаваная горадабудаўнікамі, замацавала трасіроўку вуліц і прадвызначыла нават некаторыя рысы і асаблівасці пазнейшых мураваных будынкаў XVII— XVIII стст., якія былі ўзведзены на Высокім рынку. План барочнага горада падпарадкоўваў сабе план будынка. З такой асаблівасцю гарадскога плана вымушана было часам лічыцца і пазнейшае горадабудаўніцтва.

Падпарадкаванне плана будынка планіроўцы горада з'яўляецца таксама звычайна сведчаннем старажытнасці гэтай планіроўкі. Пацвярджаннем даўнасці кампазіцыйнага плана вуліц Верхняга горада можа служыць тая асаблівасць, што многія дамы, асабліва вуглавыя (напрыклад, на рагу вуліцы Герцэна і Музычнага завулка, вуліц Герцэна і Гандлёвай і інш.), не маюць прамавугольных планаў і простых ліній у сваёй аснове, вуглы іх скошаныя, лініі выгнутыя, планы трапецападобныя, арыентаваныя па вуліцах і скрываўваннях. Такіх архітэктурных асаблівасцей шмат было таксама па вуліцах Астроўскага, Нямізе, Віцебскай. Вуліца Віцебская зыходзілася з Віцебскім завулкам прыблізна пад вуглом 45 градусаў. На рагу гэтых вуліц стаяў дом, дакладна арыентаваны ў плане па напрамку трас. Уваход у дом быў проста з тратуара (калі глядзець у плане — тона вяршыні трапецыі). Такое аб'ёмна-планіровачнае вырашэнне гарадской прасторы, тыповае для барочных гарадоў, і стварае заўсёды своеасаблівы архітэктурны эфект. Вуліцы такога горада ніколі не былі прамымі. Яны заўсёды мелі плаўныя павароты, дугавыя закругленні, хваліста выгіналіся, адлюстроўваючы гістарычную тапаграфію (як, напрыклад, Няміга), і, такім чынам, заўсёды мелі закрытую перспектыву, стваралі кампазіцыйнай сваіх аб'ёмаў адпаведны вобраз і мікрасвет. Непрамалінейнасць вуліц давала магчымасць аглядаць усю вулічную панель, фасад кожнага дома, нягледзячы на тое, што вуліцы былі вузкімі.

Планіроўка Верхняга горада — цікавае, простае і аптымальнае горадабудаўнічае вырашэнне плана на мясцовасці. На вяршыні плато размяшчалася рыначная плошча з ратушай і крамамі. З поўначы і ўсходу шэсць вуліц жывапісна спускаліся па схілах узгорка і звязвалі раён Нізкага горада (Нямігу, рыначную плошчу, вуліцу Зыбіцкую) і Замчышча з плошчай Высокага рынку. Усіх жа вуліц, якія, як артэрыі, з усіх бакоў зыходзіліся да плошчы, да «сэрца» горада, было дзесяць.

Верхні горад запланаваны ў канцы XVI ст. як новы цэнтр Мінска. Планіроўка новага гарадскога цэнтра не стыхійнае і не выпадковае рашэнне. Гэта была горадабудаўнічая неабходнасць, якая вынікала з аб'ектыўных грамадска-сацыяльных умоў развіцця горада.

На Высокім рынку ствараўся гарадскі комплекс са сваім вобразам і архітэктурным ансамблем, які прадугледжваў найперш рацыянальны горадабудаўнічы план.



Высокі рынак у пачатку XIX ст. (малюнак і рэканструкцыя В. Сташчанюка)

Будаўніцтва новага мураванага гарадскога цэнтра на Высокім рынку — значны этап ва ўсёй горадабудаўнічай гісторыі Мінска. Велікакняжацкі прывілей 1499 г. аб наданні Мінску Магдэбургскага права абазначыў пачатак канца безраздзельнай уладзе феодалаў у горадзе.

Стварэнне ж новага гарадскога цэнтра абазначала канец старой феадальнай горадабудаўнічай структуры.

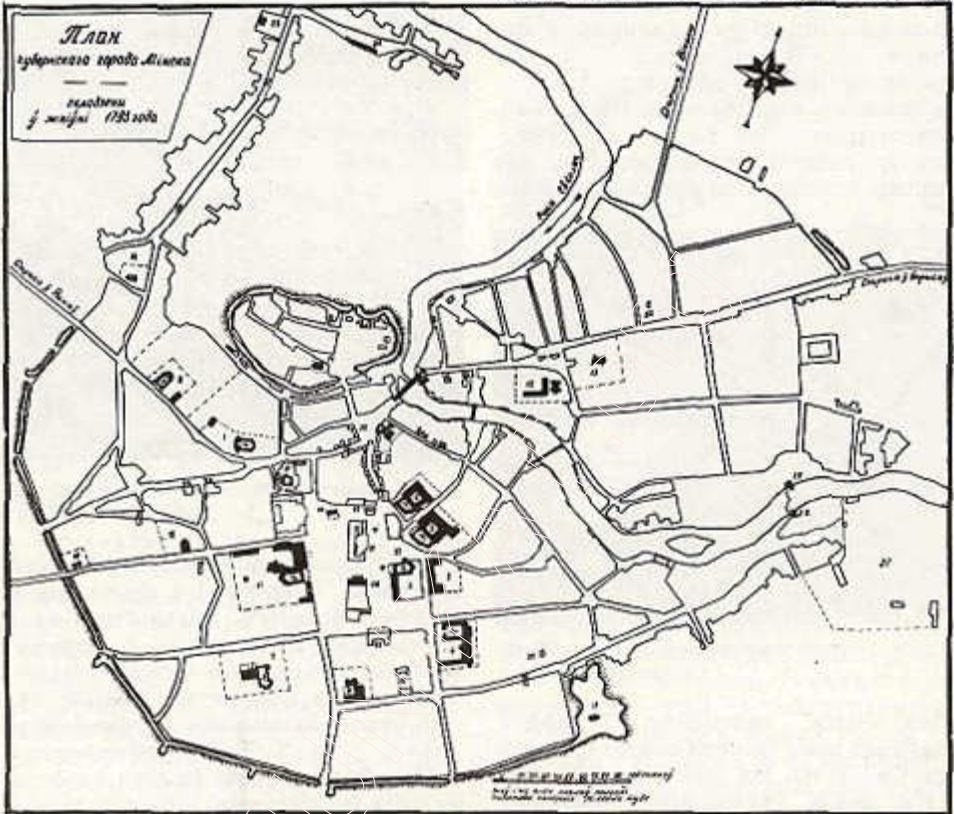
Тыповая феадальная архітэктура і планіроўка горада, якую мы сустракаем у Мінску XV — пачатку XVI ст., — гэта ўмацаваны замак — рэзідэнцыя феадала, князя альбо велікакняжацкага намесніка — і вакол гандлёва-рамесны пасад пад апекай замкавых сцен. Архітэктурна-планіровачна, гэтак жа як і сацыяльна-палітычна, тут непадзельна пануе замак. Ён — цэнтр горада і галоўная яго архітэктурна-будаўнічая дамінанта.

Свабодны еўрапейскі горад выпрацаваў сваю горадабудаўнічую структуру, незалежную ад замка, абавязковым элементам якой была рыначная плошча з ратушай, гандлёвымі радамі, крамамі, святынямі і кляштарамі. Менавіта ансамблевае вырашэнне гэтай цэнтральнай плошчы фарміравала архітэктурны воблік горада і вызначала перспектыўнае і аптымальнае будаўнічае развіццё.

Ратуша на Высокім рынку стаяла з XV ст. Але да XVII ст. архітэктурна і сацыяльна неразвіты Высокі рынак не ствараў яшчэ новага горада, які б выяўляў яго новую сутнасць і новыя сацыяльна-эканамічныя адносіны.

Горадабудаўнічае вырашэнне Мінска ў XV—XVI стст. яшчэ не адлюстроўвала яго новага свабоднага статусу. Адной з прычын гэтага была абмежаванасць правоў свабодных гарадоў у Вялікім княстве Літоўскім, моцная феадальная ўласнасць у горадзе (сістэма юрыдык і да т. п.). Гэта скоўвала развіццё горада. Таму працэс архітэктурна-будаўнічага абнаўлення пачаўся ў Мінску (разам з накапленнем і развіццём свабодных сацыяльна-эканамічных сіл) у другой палове XVI ст. А з пачатку XVII ст. пачалося інтэнсіўнае горадабудаўніцтва. Раптоўнае паскарэнне гэтага працэсу выцякала, як мы ўбачым далей, з іншых агульнаграмадскіх прычын.

План Мінска 1793 г. (перамалёўка).



Радыяльнае пашырэнне Мінска вакол Замчышча да пачатку XVII ст. ужо вычарпала свае тапаграфічныя і сацыяльныя перспектывы. Высокая і зручная Троіцкая гара ў якасці новага цэнтра горада не асвойвалася, бо размяшчэнне яе было нязручным для абароны. Мінск у такім выпадку быў бы падзелены на дзве часткі Свіслаччу, што, нягледзячы на сістэму грэбляў і мастоў, вельмі ўскладніла б камунікацыю і абарону ў часе ваенных дзеянняў. Таму Троіцкае прадмесце са сваёй рыначнай плошчай, крамамі, жылымі кварталамі, маючы тапаграфічнае размяшчэнне на мясцовасці не горшае, чым Верхні горад, засталася аж да канца XIX ст. паўночна-ўсходняй зарэчнай ускраінай Мінска. Горад развіваўся ў паўднёвым, паўднёва-ўсходнім і паўднёва-заходнім напрамках, выяўляючы веерную адцэнтрабежную тэндэнцыю пашырэння. Гэты

горадабудаўнічы накірунак, закладзены яшчэ ў канцы XVI ст., працягваюцца аж да 1941 г.

Існуе меркаванне, што да XVII ст. інтэнсіўнае будаўніцтва на Высокім рынку стрымлівалася з-за адсутнасці ўмацаванняў. У пачатку XVII ст. горад у новых сваіх межах быў абгароджаны



Вуліца Інтэрнацыянальная (былая Зборавая). Фота 1969 г.

землянымі валамі з бастыёнамі і абкапаны ровам. На поўдні ўмацаванні праходзілі прыблізна там, дзе цяпер знаходзіцца траса сучаснага Ленінскага праспекта, і далей на ўсход праз Цэнтральную плошчу да Свіслачы. На поўначы ў гарадскія межы ўваходзіла тэрыторыя Татарскіх агародаў і Татарскага канца. На захадзе вал абмяжоўваў вуліцу Замкавую, тэрыторыю сучаснай вуліцы

Вызвалення, вуліцы Астроўскага, Віцебскую, Нямігу і працягваюцца на Рэспубліканскую. Па трасе сённяшніх Рэспубліканскай і Урыцкага ізноў выходзіў на Ленінскі праспект.

У гэтых межах, асабліва на тэрыторыі Высокага рынку, пачынаецца неўзабаве інтэнсіўнае мураванае будаўніцтва. Яно вялося адначасова з драўляным. Цесна забудовваюцца існуючыя гарадскія трасы. Утвараюцца новыя вуліцы і завулкі.

У 1564 г. у Мінску ўзнікла кальвінісцкая абшчына. У апошняй чвэрці XVI ст. кальвіністы пры агульнай апецы князя Мікалая Радзівіла (Чорнага) і фундацыях мінскіх багатых празелітаў пратэстанцтва пабудавалі ў горадзе свой малельны дом (збор) і заснавалі вуліцу Зборавую. У XVII ст. яна стала называцца Вялікай Зборавай, у XIX ст. перайменавана ў Праабражэнскую (цяпер адрэзак вуліцы Інтэрнацыянальнай ад Рэспубліканскай да вуліцы Энгельса). Зборавую і Койданаўскую (цяпер

Рэвалюцыйная) перасякала выгінастая, са складанай канфігурацыяй трасы, вуліца Феліцыянская, якая выходзіла на Нямігу. У пачатку XIX ст.



Вуліца Камсамольская (былая Феліцыянская). Фота 1983 г.

Феліцыянская была перайменавана ў Багадзельную, потым Багаяўленскую (цяпер тут праходзіць вуліца Камсамольская). На поўдні ад Францыскаўскай (сённяшняя вуліца Леніна), перад самым валам паралельна Зборавай і Валоцкай, праходзіла вуліца Юраўская. Пасля Вялікай Айчыннай вайны і рэканструкцыі Мінска не

захавалася. Вуліца была забудавана драўлянымі і мураванымі дамамі ўжо ў XVIII ст.

К пачатку XVIII ст. увесь Верхні горад быў забудаваны, склаўся галоўны архітэктурны ансамбль плошчы Высокага рынку, сфарміраваўся індывідуальны воблік горада.

Інтэнсіўнае мураванае будаўніцтва пачалося ў Мінску з самага пачатку XVII ст. Узводзіліся цэрквы, касцёлы, кляштары, крамы, дамы багатых гараджан. Гэта быў натуральны працэс горадабудаўнічага развіцця і стварэння новага гарадскога цэнтра. Аднак можа ўзнікнуць пытанне: чаму мураванае будаўніцтва пачалося менавіта з пачатку XVII ст., а не, скажам, з другой паловы XVI ст., калі быў распрацаваны план Верхняга горада, які пачаў ажыццяўляцца зноў-такі ў драўляных забудовах? Факт гэты мае гістарычнае тлумачэнне. Развіццю мураванага дойлідства садзейнічала актывізацыя грамадскага жыцця ў дзяржаве.

Справа ў тым, што з самага канца XVI — пачатку XVII ст. абвастрылася сацыяльна-палітычнае і рэлігійнае становішча ўнутры Вялікага княства Літоўскага ў сувязі з заключэннем Берасцейскай царкоўнай уніі і наступленнем

контррэформацыі. Перад гэтым, у XVI ст., у Беларусі — самы росквіт пратэстанцтва, якое падтрымлівалі многія знатныя роды, асабліва Радзівілы. Мінск быў адным з асяродкаў кальвінізму. Тут

яго пашыралі і апякалі мясцовыя магнаты, многія гараджане. Галоўнай святыняй Мінска, на якую сыпаліся фундацыі апекуноў і прыхільнікаў, у той час быў кальвінісцкі збор на памянёнай Зборавай вуліцы. Але неўзабаве становішча рэзка перамянілася. З 1596 г., пасля уніі каталіцкай і праваслаўнай царкваў, уніаты, як і католікі, атрымалі дзяржаўныя прывілеі і розныя выгады. У другой палове XVII ст. з трынаццаці мінскіх кляштароў праваслаўным застаўся толькі Петрапаўлаўскі. Распаўсюджванне уніяцтва ў Мінску сустрэла не толькі прыхільнікаў, але і праціўнікаў у абліччы многіх старэйшых праваслаўных беларускіх родаў, шляхты і гараджан. Актывізуецца дзейнасць правалаўных брацтваў. І з аднаго і з другога боку пішуцца скаргі «яго каралеўскай міласці», гучаць пропаведзі і выступленні, арганізуюцца друкарні, выпускаюцца кнігі, збіраюцца сродкі, ахвяруюцца фондушы на будаўніцтва кляштароў і святынь. Пры падтрымцы актыўных фундатараў і розных грамадскіх слаёў перабудоўваюцца старыя драўляныя кляштары на мураваныя; узнікаюць новыя. Прытым і уніаты, і католікі, і праваслаўныя імкнуліся засведчыць сваю сілу і прысутнасць у горадзе шляхам пабудовы манументальных мураваных храмаў і манастыроў. Ідэйнае саперніцтва стымулявала мураванае будаўніцтва.



Будынак XVII ст. на былой Юраўскай вуліцы. Фота 1920-х гг.



У гэты час у Мінск прязджаюць віленскія дамінікане. Прыблізна ў 1605 г. было пачата і да 1615 г. у асноўным закончана будаўніцтва мураванага дамініканскага касцёла.

Амаль адначасна з дамініканскім касцёлам, у 1616 г., на плошчы Высокага рынку, там, дзе зараз знаходзіцца павільён «Ясень», на месцы старой Святадухаўскай царквы распачалося будаўніцтва новай, мураванай з манастыром. У першай палове XVII ст. манастырскі будынак быў ужо вымураваны. У ім размясціліся базільяне. Пасля 2-га падзелу Рэчы Паспалітай (1793), калі Мінск адышоў да Расіі, Святадухаўскі уніяцкі базільянскі кляштар быў ліквідаваны; сюды быў пераведзены праваслаўны Петрапаўлаўскі манастыр (1795), а Святадухаўская царква перайменавана ў 1799 г. у Петрапаўлаўскі праваслаўны сабор.

Мураваны будынак былога базільянскага кляштара ў змененым выглядзе захавалася да сённяшняга дня (у ім да нядаўняга часу размяшчаўся Белсаўпраф). У 1650 г. насупраць будынка мужчынскага кляштара быў пабудаваны базільянскі жаночы кляштар (цяпер вуліца Энгельса, 1). Кляштарныя

будынкі базыльян уяўлялі кампазіцыйным цэнтрам — боку да царквы прымыкалі якія злучаліся з ёй унутраным уваходам. У плане будынкі мелі форму выцягнутага літары «П». Пасля закрыцця уніяцкага Свята-духаўскага кляштара тут размяшчаліся манахі Петрапаўлаўскага манастыра, а потым была славуная мінская гімназія, вядомая сваімі рэвалюцыйнымі выступленнямі. З яе сцены выйшлі многія вядомыя беларускія грамадскія дзеячы, вучоныя і творцы. Тут жа вучыўся Станіслаў Манюшка. У другой палове XIX ст. будынак перарабілі

адзіны архітэктурны комплекс з царквой Святога духа. З правага пабудовы мужчынскага кляштара,



Будынак былога базыльянскага кляштара (XVII–XIX стст.) Фота 1978г

пад губернскай казённым установай; быў зменены знешні дэкор у стылі класіцызму і надбудаваны трэці паверх. Зараз гэта адзін з капітальных будынкаў на плошчы Свабоды.

Кляштарныя пабудовы базыльянак злучаліся з паўночна-заходняга боку праз вуліцу Дамініканскую вузкім мураваным крытым праходам з апсіднай прыбудовай царквы. Вуліца Дамініканская, такім чынам, наглуха замыкалася гэтым праходам і стварала глыбокі тупік.

У першай чвэрці XVII ст. на Высокім рынку распачалі будаўніцтва мураванага касцёла і кляштара бернардынцаў. Ул. Сыракомля падае дзве даты яго фундацыі. Згодна адных звестак будаўніцтва было распачата ў 1624 г. Па іншых фактах выходзіць, што кляштар бернардынцаў пабудавалі ў 1628 г. Касцёл і кляштар бернардынцаў былі пабудаваны, трэба меркаваць, дзесьці ў другой палове 20-х — пачатку 30-х гг. XVII ст.

Будынкi на Саборнай плошчы (малюнак сярэдзіны XIX ст.).



Будынак былога кляштара базыльянак на плошчы Свабоды (XVII ст.).
Фота 1979 г.

Бернардынцы займалі цэлы квартал паміж вуліцамі Вялікай і Малой Бернардынскімі, плошчай Высокага рынку і вуліцай Зыбіцкай. Капітальны комплекс, пабудаваны ў стылі барока, захаваўся да нашага часу. Касцёл арыентаваны галоўным фасадам на вуліцу Вялікую Бернардынскую (сёння вуліца Бакуніна). У 1868 г. бернардынскі кляштар быў зачынены, яго памяшканні і касцёл перададзены пад архівы. Верагодна, у гэты час быў знішчаны барочны фронтон на фасадзе; высокая канструкцыя даху заменена нізкай. У 1981 г. пачалася рэстаўрацыя гэтага помніка ў тым выглядзе, у якім ён існаваў у XVII— XVIII стст. Цяпер у будынку бернардынскага касцёла



Вуліца Бакуніна (былая Вялікая Бернардынская). Фота 1981 г.

знаходзіцца Цэнтральны дзяржаўны архіў Кастрычніцкай рэвалюцыі БССР. Услед за пабудовай кляштара і касцёла бернардынцаў пачынаецца мураванне касцёла і кляштара бернардынак. У 1642 г. будаўніцтва іх было ў асноўным закончана. Пабудовы бернардынак займалі таксама цэлы квартал на вуліцы Вялікай Бернардынскай ад плошчы Высокага рынку да вуліцы Зыбіцкай. Архітэктурны комплекс бернардынак захаваўся. Двухвежавы касцёл у стылі тыповага

беларускага барока — зараз праваслаўны сабор. У кляштарных будынках цяпер жылыя дамы. У 1863 г. у мурах бернардынак царскія ўлады зрабілі часовую турму. Тут трымалі пад стражай удзельніцу паўстання дачку В. Дуніна-Марцінкевіча Камілю Марцінкевіч. У 1633 г. фундаваўся кляштар бенедыктынак, што знаходзіўся на старой Кальварыі. Кальварыяй называліся ў Мінску ў XVI— XVII стст. каталіцкія могілкі, якія знаходзіліся ў раёне цяперашняй вуліцы Камсамольскай на адрэзку паміж вуліцай Інтэрнацыянальнай і Ленінскім праспектам. Аднак пабудовы кляштара ў першай палове XVII ст., магчыма, былі



яшчэ драўлянымі. Мураваныя кляштарныя будынкi з'яўляюцца ў другой палове XVII ст. У 1612—1613 гг. у раёне вулицы Ракаўскай, ля Нямігі, коштамі і стараннем мінскай праваслаўнай шляхты і гараджан было распачата будаўніцтва мураванай Петрапаўлаўскай царквы і манастыра. К пачатку 1620 г., згодна ўскосным сведчанням, царква і манастыр былі ўжо, відаць, збудаваны. На правым баку вулицы Нямігі да 1965 г. стаяў стары квадратны гатычны будынак, па архітэктурнаму вобразу не пазнейшы XVI ст., з магутнымі кантрафорсамі паміж акон, так званая «халодная сінагога» (дом належаў у XIX ст. яўрэйскай абшчыне). Будынак уяўляў у плане амаль што квадрат, меў гатычныя скляпенні і ўсе марфалагічныя і канструкцыйныя прыкметы спозненай готыкі з элементамі, характэрнымі для пабудовы абароннага тыпу. М. Шчакаціхін, які разглядзеў і апісаў гэты будынак, выказаў здагадку, што пабудова ўзнікла ў пачатку XVII ст. як архаізм у мінскай архітэктурцы. Яна магла быць капліцай і, магчыма, належала Петрапаўлаўскаму манастыру.

Месца, дзе стаяў кляштар бенедыктынак.



Такім чынам, у першай палове XVII ст. пабудавана большасць мураваных культавых пабудоў і кляштароў Мінска. Але, акрамя царкоўна-манастырскага, на працягу ўсяго XVII ст. у горадзе і асабліва на Высокім рынку метадычна вялося мураванае цывільнае будаўніцтва (асабнякі і крамы). Вядома, напрыклад, што ў 1654 г. князь Геранім Сангушка купіў вялікі мураваны дом на рагу вуліцы Койданаўскай і Высокага рынку. Вялікая мураванка, размешчаная ў гэтым месцы, належала таксама ў сярэдзіне XVII ст. багатаму гараджаніну. Па сведчанню чэха Б. Танера (1678), галоўным упрыгожаннем плошчы Высокага рынку была ратуша, якая стаяла ў сярэдзіне ў акружэнні мноства крам.

Аб тым, што ў XVII ст. Высокі рынак быў значна забудаваны мураванымі жылымі дамамі, сведчаць не толькі дакументы і сучаснікі. Пры натурным даследаванні забудовы Верхняга горада і Троіцкага прадмесця выявілася цікавая акалічнасць. Шмат якія будынкі XIX ст. маюць ніжнія паверхі і падвалы XVII—XVIII стст. Старадаўнія сутарэнні і першыя паверхі маюцца, напрыклад, у доме № 4 на плошчы Свабоды, у многіх жылых дамах па вуліцы

Герцэна, у некаторых будынках па вуліцы Інтэрнацыянальнай і іншых.

Несуадноснасьць у часе пабудовы паміж падвалам, першым і верхнімі паверхамі ў адным архітэктурным аб'ёме ў некаторых старых дамах Мінска з'явілася ў выніку пераробак пасля пажараў. У 1694 г., напрыклад, адбыўся катастрофічны пажар Мінска, згарэла большасць драўляных будынкаў і былі пашкодзаны мураваныя. Праз стагоддзе, у 1797 г., зноў выбухнуў знішчальны пажар. У выніку такіх пажараў пашкоджаныя дамы, як правіла, дабудоўваліся на старых падмурках, сценах і асновах. Аднак з'яўлялася напластаванне рознай тэхнікі будавання, будаўнічых матэрыялаў і стылявых прыкмет. Традыцыя такога пасляпажарнага будаўніцтва ў Мінску на старажытнай мураванай аснове прадаўжалася на працягу XVIII — XIX стст.

Будынак былой «Халоднай сіднагі» на Нямізе. Фота 1928 г.



Факты сведчаць, што ў XVII ст. грамадзянскае мураванае будаўніцтва ў Мінску было ўжо даволі распаўсюджана і развівалася не толькі ў цэнтры, але і ў Троіцкім прадмесці і ў іншых месцах горада.

Да сярэдзіны XVIII ст. быў архітэктурна закончаны выразны ў сваім горадабудаўнічым вырашэнні і мастацкім вобразе ансамбль плошчы Верхняга горада. Фарміраванне яго было канчаткова завершана пасля пабудовы ў 1709—1710 гг. на заходнім баку плошчы езуіцкага касцёла і мураваных будынкаў калегіума. У 1750 г. з правага боку касцёла была вымуравана, гэтак жа як і касцёл, у стылі барока, трох'ярусная «гарадская» (так яе называлі) вежа з гадзіннікам, што надало ўсяму комплексу закончанае і характэрнае гучанне. К канцу XVIII ст. езуіцкія пабудовы займалі ўжо ўвесь паўднёва-заходні бок



Архітэктурны комплекс езуітаў (XVIII ст.). Фота 1928 г.

плошчы Высокага рынку і большую частку тэрыторыі па левым баку вуліцы Койданаўскай да перасячэння яе з Феліцыянскай. Будынкi езуітаў былі адны з самых капіталных у горадзе. У XIX ст. у іх размяшчаліся дом губернатара, дом віцэ-губернатара і розныя губернскія ўстановы. Пасля ўтварэння БССР тут знаходзіліся розныя дзяржаўныя ўстановы. Гарадская вежа — помнік барока сярэдзіны XVIII ст. — зараз не існуе. Кафедральны касцёл часткова перабудаваны ў 1951 г. Цяпер у ім размешчана спартыўнае таварыства «Спартак».

На сённяшні дзень, акрамя кафедральнага касцёла, часткова захаваліся адзін з будынкаў калегіума. Гэта быў прыгожы двухпавярховы дом. Есць звесткі, што ў 1706 г. у час Паўночнай вайны, калі ў Мінску стаялі саюзніцкія рускія войскі, у гэтым доме гасцяваў цар Пётр I. Тут жа і побач, у кафедральным касцёле, часта бываў гетман Мазепа — у той час саюзнік Пятра

I. Пазней, калі горад занялі шведы, у езуітаў спыняўся Карл XII. У 1812 г. у гэтым доме жыў французскі маршал Даву, а на Рыначнай плошчы адбываліся парады і агляд напалеонаўскага войска. Пазней у былым езуіцкім будынку размяшчалася бібліятэка губернатара, у якой у 1821—1822 гг. працаваў над праектам сваёй Канстытуцыі кіраўнік Паўночнага таварыства дзекабрыстаў Мікіта Мураўёў. Перад вокнамі гэтага дома ў 1905 г. адбываліся рэвалюцыйныя маніфестацыі мінскіх рабочых, якія пратэставалі супраць Курлоўскага расстрэлу.

Гэты помнік архітэктуры і гісторыі ў 1968 г. перабудаваў і ў чатырохпавярховы гмах. Зараз тут — сярэдняя спецыяльная музычная школа.

Від на Верхні горад з Троіцкага прадмесця (малюнак Я. Драздовіча, 1920 г.).



З пачатку XIX ст. Мінск рэгулярна забудоўваецца згодна з перспектыўным горадабудаўнічым планам. Новыя вуліцы былі пракладзены на поўдзень ад Верхняга горада. Праз увесь паўднёвы бок Мінска, аж да вёскі Камароўкі, пралягла вуліца Захар'еўская (да вайны Савецкая, цяпер Ленінскі праспект). У сярэдзіне XIX ст. пачалі забудоўвацца мураванымі дамамі вуліцы Падгорная (К. Маркса), Магазінная (Кірава), Шпітальная (Фрунзе) і інш. На месцы цяперашняга сквера Янкі Купалы ў пачатку XIX ст. узнікла гандлёвая плошча. Яе і

ўвесь гэты раён назвалі Новым месцам. Паступова тут пачынае ўтварацца новы гарадскі цэнтр Мінска.

У пачатку XIX ст. у раёне плошчы Высокага рынку новых мураваных дамоў не будавалі. Вяліся толькі рамонтныя работы, надбудоўкі і часам перабудоўкі на старых асновах, якія рабіліся пасля пажараў. Пра гэта сведчыць шмат дакументаў будаўнічай камісіі ў Мінску. Такім чынам, к пачатку XIX ст. будаўніцтва ў Верхнім горадзе ў асноўным завяршаецца.

У Вялікую Айчынную вайну Мінск на 80 % быў разбураны, частка горада XIX — пачатку XX ст. была амаль поўнасцю знішчана фашыстамі. Засталіся толькі асобныя дамы ў стылі мадэрн — пабудовы канца XIX ст. і перыяду 1920—1930-х гг. Больш пашанцавала старому гораду. Ён уцалеў. На сённяшні дзень найбольш захаваўся Верхні горад, часткова Троіцкае і Ракаўскае прадмесці. На прыкладзе забудовы і помнікаў гэтых раёнаў разгледзім мастацкую каштоўнасць гістарычнага мінскага дойлідства.