

КЛАСІЦЫЗМ



Будынак былога базыльянскага кляштара, перабудаваны ў стылі класіцызму.

Перыяд гістарычнага развіцця XVIII — першай паловы XIX ст. характарызаваўся па ўсёй Еўропе паглыбленнем крызісу феадальна-прыгонніцкай сістэмы, выспяваннем капіталістычных адносін і няўхільным ростам класавых супярэчнасцей грамадства. Магутныя хвалі сялянскіх паўстанняў і нацыянальна-вызваленчых рухаў скаланаюць ужо стары, але яшчэ моцны феадальны арганізм Еўропы, зараджаюцца і тэрэтычна выспяваюць новыя грамадскія, рэвалюцыйныя погляды. З'яўляюцца рэвалюцыйныя і нацыянальна-вызваленчыя арганізацыі. Побач з імі адначасна ўзнікаюць і арганізацыі масонства. Усё гэта ў цэлым вячае сабой узнікшая ў XVIII ст. і пераасэнсаваная потым у злавесных нетрах масонскіх лож даволі моцная плынь «асветніцтва». Менавіта ў асяроддзі гэтай «асветніцкай» плыні ўзнікаюць не новыя, але па-новаму актуальныя ідэі «разумна пабудаванай дзяржавы» і «асвечанага абсалютызму». Тэрэтычная пастаноўка і практычнае ажыццяўленне гэтага тэзіса ва ўмовах узрастання класавых супярэчнасцей феадалізму і развіцця буржуазных адносін адлюстравалі ідэйны працэс утварэння абсалютных манархій, узмацненне манархічнай і дваранскай улады. З пункту гледжання класава-гістарычнага падыходу, ідэя «асвечанага абсалютызму» вынікала з імкненняў захаваць гегемонію дваранства, гегемонію, якая пахіснулася; з патрэбы прыстасаваць феадальную дзяржаву да новых сацыяльна-гістарычных умоў, збалансаваць яе існаванне з фактарам

капіталізму, які ўжо набіраўся сілы, строга рэгламентаваць грамадскае жыццё, кантраляваць і ўздзейнічаць на ўсе сферы сацыяльнай і дзяржаўнай дзейнасці ў інтарэсах быццам бы ўсяго феадальнага грамадства, а на самай справе — у інтарэсах арыстакратычнай алігархіі.

Новая канцэпцыя ўлады, падтрыманая культурным дваранскім і «асветніцкім» асяроддзем, спрыяла з'яўленню адпаведных грамадскіх эстэтычных ідэалаў. Узнікае новы мастацкі светапогляд, заснаваны на прынцыпах рацыянальнага асэнсавання красы, закончанага гармоніі, сіметрыі і завершанага парадку. Фарміруецца мастацкі метады класіцызм (ад лац. *classicus* — першакласны, узорны). Зварот да творчай спадчыны Старажытнай Грэцыі і Рыма, да сюжэтаў, твораў і прыёмаў антычнага мастацтва з яго пастулатамі грамадзянскасці, узвышанага строгасці, гармоніі, рацыянальнай вобразнасці і прастаты быў заканамерна абумоўлены ў эстэтыцы класіцызму. Паўтарэнне сюжэтаў і вобразаў антычнасці, перайманне грэчаскіх, рымскіх узораў і мадэліраванне на іх аснове новых мастацкіх форм складала вобразную і выяўленчую сутнасць мастацтва класіцызму і адлюстравана ў той час ва ўсіх сферах эстэтычнай дзейнасці. У літаратуры, музыцы, тэатры, жывапісе, графіцы, скульптуры, архітэктуры класіцызм выявіўся ярка і выразна, тэарэтычна абгрунтаваны мастацкі стыль, які склаў цэлую эпоху ў развіцці мастацтва.

Класіцызм у архітэктуры адмаўляў кампазіцыйныя прыёмы, эстэтычныя прынцыпы і філасофскія канцэпцыі барока. У архітэктуры знікаюць крывалінейныя абрысы і ўскладнёныя планы будынкаў, анфіладныя кампазіцыі інтэр'ераў, высокія вальмавыя дахі, фігурныя цэльныя і разарваныя франтоны, валюты, пучкі калон і багатая лепка на фасадах, хвалістасць роўніц, чаргаванне аб'ёмаў, «перацяканне» іх аднаго ў другі з імкненнем да адзінага кампазіцыйнага цэнтра і г. д. З'яўляецца строга рэгламентацыя архітэктурных прыёмаў, рацыянальная мэтазгоднасць планаў, манументальная прастата і гарызантальная арыентацыя аб'ёмаў, роўнасць ліній. Класіцыстычная пабудова, гэтак жа як і будаўніцтва рэнесансу, грунтуецца на традыцыях антычнага доўлідства, у адрозненне

ад барока не хавае знешніх праяў сваёй унутранай канструкцыі, а, наадварот, часта падкрэслівае яе ў кампазіцыі і дэкоры як вобразны выяўленчы прыём. Замест высокіх фігурных фронтонў з'яўляюцца нізкія трохвугольныя; пышныя парталы, аздобленыя валютамі і пучкамі пілястраў, замяняюцца манументальнымі порцікамі з калонамі і пандусамі, вытрыманымі ў строгай ордэрнай сістэме антычнасці. Знікаюць пілястры; карнізы застаюцца, аднак профіль іх падпарадкаваны новаму ордэру. З'яўляюцца фрызны і атыкі, лепка вельмі сціплая, часцей заменена скульптурай і гарэльефам. Аздаба акон у асноўным — прамалінейная філёнчатая; зверху над імі ўжываюцца трохвугольныя фронтонны і броўкі. Панелі сцен часта апрацаваны рустам і картушамі.

Калі барочная пабудова ў сваёй кампазіцыі і мастацкім вобразе сцвярджае зменлівасць прасторы, плыннасць часу праз пластыку «перацякання» форм, накіраваных да адзінага



Саборная плошча ў сярэдзіне XIX ст.
(малюнак і рэканструкцыя В. Сташчанюка).

кампазіцыйнага цэнтра (ідэала), то класіцыстычны будынак і архітэктурны ансамбль у вобразе сваім выяўляе перш за ўсё валявы творчы пачатак, які арганізуе форму ў прасторы згодна з рацыяналістычнымі прынцыпамі разумнай мэтазгоднасці і строгага парадку. Класіцызм у архітэктурцы ўсталёўвае сябе як вышэйшы арганізаваны парад'ак, выяўлены ў манументальных ордэрных формах. І гэты парадак імкнецца дамінаваць над «хаосам» і адвольнасцю прыроднага асяроддзя.

Архітэктурны класіцызм у манументальнай форме імкнуўся ў пэўнай ступені адлюстраваць эстэтычны ідэал тэорыі «асветніцкага абсалютызму» і разумна пабудаванага грамадства пад скіпетрам асвечанага манарха. Класіцыстычная архітэктурца павінна была стаць не толькі фактарам адлюстравання ідэй, але і непасрэдным эстэтычным і псіхафізічным сродкам уздзеяння на грамадства і кожнага асобнага чалавека. Тэарэтычнае абгрунтаванне рэгулярнай класіцыстычнай забудовы, напрыклад, расійскага горада Цверы (новае мураванае будаўніцтва яе пачалося ў другой палове



Дворык XIX ст. у Троіцкім прадмесці.

XVIII ст.), прадугледжвала наступныя аргументы: «...каб вуліцы былі шырокія і прамыя, плошчы вялікія, грамадскія будынкi на адпаведных месцах і да т. п. Усе дамы, што на адной вуліцы, будаваць неабходна на ўсю вуліцу з абодвух бакоў да самага перакрываўвання з другой вуліцай адной суцэльнай фасадай... грамадства будзе мець больш зручнасці, калі горад цяснейшы і жыхары знаходзяцца непадалёку адзін ад аднаго».

Аднак эстэтыку класіцызму нельга разглядаць як прамое параджэнне і адлюстраванне рацыянальных тэорый, «асветніцтва» альбо як «сацыяльны заказ» феадальнага абсалютызму. Класічны

(класіцыстычны) метада — адзін з дасканалых спосабаў эстэтычнага асэнсавання і вобразнага выяўлення рэчаіснасці, выпрабаваны на працягу гістарычнага развіцця мастацтва, усвядомлены і рэалізаваны ў вялікіх тварэннях чалавецтва. Гэтак жа як готыка і барока, мастацкі прыныцып класіцызму з'яўляецца адным з аб'ектыўных законаў творчасці, мастацкай гармоніі, вобразнасці і прыгажосці. Станоўчыя прыныцыпы класіцызму дасканала ўвасоблены ў такіх помніках дойлідства, як грандыезны палацава-паркавы ансамбль Версале ў Парыжы (архітэктары Л. Лево, Ж. Ардуэн-Мансар, Ш. Лебрэн, А. Леонтр, Ж. Габрыель), будынкi опернага тэатра і Музея нямецкай гісторыі ў Берліне, прыдворная бібліятэка і універсітэт у Вене, архітэктурны ансамбль англійскага горада Бата (архітэктар Дж. Вуд), пабудовы Пецярбурга, Паўлаўска, Гатчыны, Царскага Сяла, створаныя ў апошняй чвэрці XVIII — першай палове XIX ст. архітэктарамі Ч. Камеронам, П. Ганзага, В. Брэнам, Д. Кварэнгі, Ж. Тама дэ Тамонам, А. Вараніхіным, К. Росі, А. Манферанам, палацы ў Снове, Жылічах (архітэктар К. Падчашынскі), Радзівілімонтах, сабор Пятра і Паўла ў Гомелі і інш.

Негатыўныя спадарожнікі класіцызму ў архітэктуры асабліва выявіліся ў перыяд яго заняпаду ў першай палове XIX ст. Гэта валютарызм рацыяналістычнай формы, нятворчае перайманне антычных узораў, сухасць, халоднасць вобраза, плоскасць, бязлікасць, панурасць фасадаў, стандартызацыя архітэктурных прыёмаў. Да сярэдзіны XIX ст. класіцызм творча вычарпаў сябе.

Як завершаная мастацкая сістэма класіцызм упершыню сфарміраваўся ў літаратуры, тэатры, архітэктуры Францыі ў XVII ст. У Беларусі, Польшчы, Літве ў гэты час — яшчэ самы росквіт барока. З сярэдзіны XVIII ст. класіцыстычныя прынцыпы пранікаюць у архітэктуру Рэчы Паспалітай. Пад уплывам французскай архітэктурнай школы пачынае развівацца класіцызм у дойлідстве Беларусі (палацы ў Свяцку, Ружанах і г. д.). Аднак упадак гарадоў і ўсеагульны развал, які назіраецца ва ўсіх сферах адзінай у сваім родзе «шляхецкай рэспублікі», якой была Рэч Паспалітая, не спрыяў ужо развіццю новага дойлідства. У сацыяльна-эканамічнай гаспадарцы феадальнай Рэчы выяўляюцца выразныя рысы застою і бесперспектыўнасці.



Дамы гараджан і крамы (малюнак 1800 г.).

Змена стыляў у архітэктуры Беларусі і пачатак развіцця класіцызму супалі з пераменаў у яе палітычнай і культурнай гісторыі. З канца XVIII ст. гістарычны лёс Беларусі цесна звязаны з Расіяй, якая перажывала ў той час перыяд феадальнага росквіту. У заняпалай эканоміцы беларускіх гарадоў назіраецца ажыўленне. Аднаўляецца горадабудаўніцтва. Яно развіваецца цяпер па прынцыпах рускага горадабудаўнічага класіцызму.

У развіцці архітэктуры Беларусі ў гэты час прыкметнае значэнне меў прагрэс будаўнічай тэхнікі, адкрыццё новых будаўнічых прыёмаў і матэрыялаў. У апошняй чвэрці XVIII ст. былі ўдасканалены многія практычныя метады разліку канструкцый. Ужыванне жалеза дало магчымасць прымяніць плоскае сталяванне, зменшыць таўшчыню сцен, павялічыць аконныя праёмы. У гэты час ужываюцца таксама драўляныя (дубовыя) бэлькі і столь. З апошняй чвэрці XVIII ст. шырока пачынае ўжывацца лёгкае дахавае жалеза (бляха) замест

цяжкай керамічнай дахоўкі. У сувязі з гэтым рэзка змяншаецца (напалавіну, а то і больш) вышыня стрэх і круцізна франтонаў, змяняецца форма і завяршэнне аб'ёмаў. Усё гэта спрыяе развіццю класіцыстычнай архітэктуры, набліжае еўрапейскае дойлідства да будаўнічых вобразаў і традыцый антычнасці.

У гэты ж час удасканальваецца тэхналогія муроўкі і вырабу цэглы, увадзяцца новыя, блізкія да сучасных, памеры цаглін, з'яўляюцца дзяржаўныя цагельні і заводы, павялічваецца вытворчасць цэглы, паляпшаецца яе якасць. Гэта, вядома, спрыяла развіццю мураванага горадабудаўніцтва.

У 1785 г. выдаецца ўрадавы закон — «Грамата на правы і выгады гарадам Расійскай імперыі». Закон адыграў станоўчую ролю для развіцця рускіх гарадоў, аднак ён абмяжоўваў гарадское самакіраванне і магдэбургскія традыцыі ўсходнебеларускіх гарадоў.

З 1762 па 1796 г. будаўніцтвам усіх расійскіх гарадоў кіравала ўрадавая «Камісія па мураванаму будаўніцтву Санкт-Пецярбурга і Масквы». Тут распрацоўваліся горадабудаўнічыя планы, узоры тыпавых будынкаў і рассылаліся губернскім архітэктарам для абавязковай рэалізацыі. Прытым усе праекты і

планы зацвярджаліся і падпісваліся асабіста царом. Вулічныя фасады нікім зменам не падлягалі. Губернскім архітэктарам дазвалялася на свой густ і ў залежнасці ад мясцовасці змяняць толькі дваровыя фасады, знешнія ўпрыгожанні і ўнутраную планіроўку.



Дом сярэдзіны XIX ст. па вуліцы Ін-
тэрнацыянальнай. Фота 1984 г.

Дзейнасць «Камісіі» і цэнтралізаванае ўрадавае ўпраўленне архітэктурай мела на тым этапе, безумоўна, станоўчае значэнне для

будаўніцтва рускіх гарадоў, для ўсталявання сярод ранейшага хаосу адпаведнага архітэктурнага парадку. Лепшыя пабудовы Пецярбурга і Масквы, зробленыя ў той час архітэктарамі А. Рынальдзі, Ж. Вален-Дэлямотам, Ю. Фельтанам і інш., ілюструюць сабой значныя дасягненні расійскага класіцызму і горадабудаўніцтва. Аднак бюракратычны падыход і механічнае разуменне архітэктурнай справы, манархічны валюнтарызм, які афіцыйна ператварыў класіцызм ва ўрадавы стыль, прывялі да зьяднення і стандартызацыі архітэктурных прыёмаў, да сухой рэгламентацыі безаблічных тыпаў будынкаў, да нівеліроўкі і шэрасці вобразаў многіх губернскіх і іншых правінцыяльных гарадоў.

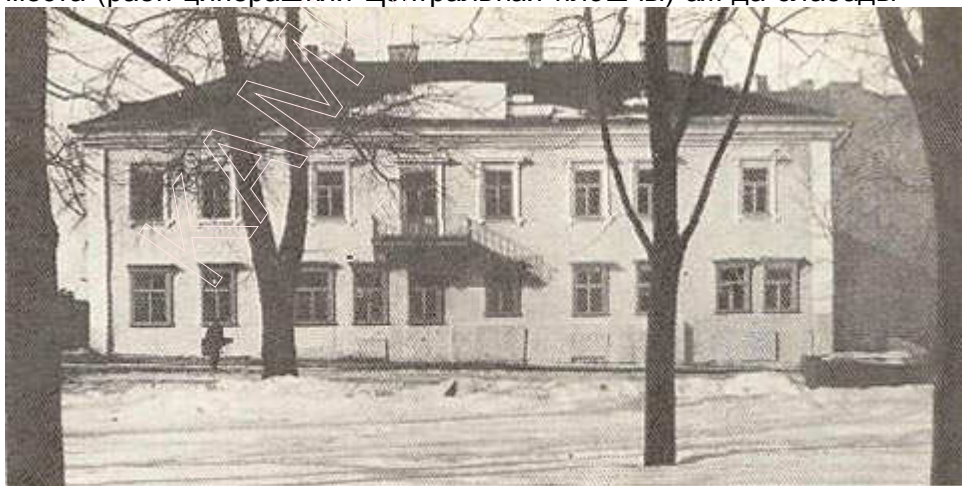


Дом XIX ст. на проспекце Машэрава (былая Школьная). Фота 1984 г.

Перапланіроўка гарадоў, пачатая «Камісіяй па мураванаму будаўніцтву» ў апошняй чвэрці XVIII ст., закранула і ўсходне-беларускія гарады і гарадкі. Новыя планы, распрацаваныя па прынцыпах класіцызму, мелі, як правіла, прамавугольныя абрысы з прамавугольнай сеткай вуліц, якія ўзаемна перакрываюўваліся пад прамым вуглом; прамавугольныя альбо квадратныя кварталы і плошчы. Шмат якія планы (напрыклад, Веліжа, Чэрыкава, Мсціслава і інш.) былі зроблены без уліку

складанага рэльефу мясцовасці. Таму яны з'яўляліся не жыццяздольнымі, падлягалі карэкціроўцы і зменам.

У 1796 г. Мінск становіцца губернскім горадам. У гэты час у ім — 7 тыс. жыхароў, 39 мураваных жылых дамоў, 993 драўляныя, 11 кляштароў, 14 хрысціянскіх храмаў, 4 багадзельні, народная і езуіцкая школы, 95 мураваных і 29 драўляных крам, 10 рамесных цэхаў. Самую вялікую праслойку насельніцтва складалі мяшчане (40 %). Далей ішлі цэхавыя рамеснікі (36 %), шляхта (14 %), купцы (3 %), духоўныя асобы (3 %), сяляне (2 %), іншыя (2 %). У 1800 г. распрацаваны першы праектны план перспектыўнай забудовы Мінска. Згодна з гэтым праектам, у 1800 г. знішчаны старажытныя абарончыя валы з бастыёнамі, насыпаня вакол горада ў пачатку XVII ст. Планам прадугледжвалася развіццё забудовы ўздоўж Свіслачы і ў раёне Троіцкага прадмесця. Параўнанне праектнага плана 1800 г. з картамі Мінска 1793 і 1797 гг. паказвае, што асноўная планіроўка старажытнага горада была пакінута без істотных змен. Часткова выпрасталі вуліцу Феліцыянскую, прадугледжвалася прывядзенне ў рэгулярны парадак сеткі вуліц Троіцкага прадмесця, забудаванага ў большасці драўлянымі дамамі. Планавалася разбіўка новых прамых вуліц і забудова квадратнымі кварталамі ўсёй тэрыторыі на поўдзень ад Новага места (раён цяперашняй Цэнтральнай плошчы) аж да слабады



Будынак былога гасцінага двара (XVIII ст.). Фота 1984 г.

Ляхаўкі, што знаходзілася на супрацьлеглым, левым беразе Свіслачы. Будаўніцтва планавалася і далей — па правым беразе, углыб рачной луці (па напрамку трас цяперашніх вуліц Леніна і Янкі Купалы).

Прынцып развіцця горада, адлюстраваны на плане 1800 г., улічваў тэндэнцыі яго гістарычнага руху і натуральныя перспектывы для далейшага будаўніцтва. Улічаны быў і веерны характар развіцця горада ў паўднёва-ўсходнім і паўднёвым напрамку ўздоўж Свіслачы. Так, на гандлёвым рынку Новага места прадугледжана была даволі вялікая квадратная плошча. Далей на поўдзень на месцы, дзе цяпер знаходзіцца Дзяржаўная бібліятэка імя У. І. Леніна, будынкі ЦК камсамола і ЦК КПБ, прадугледжвалася стварэнне яшчэ адной плошчы васьмівугольнай формы, а таксама разбіўка новых вуліц — Захар'еўскай (Ленінскі праспект), Падгорнай (К. Маркса), Магазіннай (Кірава), намечана траса цяперашняй вуліцы Ульянаўскай і працяг да яе вуліц Феліцыянскай (Камсамольская), Францысканскай (Леніна) і Дамініканскай (Энгельса). Запраектавана была і траса сучаснай вуліцы Чырвонаармейскай, якая пачыналася ад плошчы Новага места, ля архірэйскага падвора, пабудаванага ў пачатку XIX ст. (зараз на тым месцы Дом афіцэраў), і працягвалася аж у луку Свіслачы за Ляхаўку.

Нягледзячы на прынцыпова правільнае па тым часе вызначэнне тэндэнцый росту горада, план 1800 г. быў недастаткова распрацаваны, бо вызначаў усё ж вельмі кароткую перспектыву пашырэння Мінска. Тут выяўлена праграма на бліжэйшы час, якая, па сутнасці, ажыццяўлялася сама сабой. У гэтым можна пераканацца, калі звярнуцца да карты Мінска 1797 г. Тут відаць тэндэнцыі ўтварэння вуліц, якія запраектаваны ў плане 1800 г.

Рэальны горадабудаўнічы стан Мінска ў пачатку XIX ст. добра ілюструе карта горада, створаная ў 1801 г. (захоўваецца ў аддзеле рукапісаў Вільнюскага універсітэта). План гэты ў параўнанні з картамі 1793—1797 гг. месцамі, на жаль, недакладны. Тут скажоныя прапорцыі размяшчэння некаторых вуліц, раёнаў, планы і маштабы апорных мураваных будынкаў,



Дом канца XVIII ст. на вуліцы Рэвалюцыйнай (былая Койданаўская).

Фота 1984 г.

якія нанесены толькі часткова і вельмі схематычна. Аднак затое тут абазначана драўляная забудова, дарогі на падыходзе да горада, выразна распрацаваны ваколіцы. Частка абарончых валоў ад Новага места і да паловы квартала паміж вуліцай Францыскаўскай і Феліцыянскай ужо не існуе. На гэтым месцы з паўночнага ўсходу на паўднёвы захад праходзіць ужо вуліца (Захар'еўская), скрозь забудаваная драўлянымі дамамі. На поўдзень ад яе абазначаны забудаваныя новыя кварталы і далей, на выгане,— дарогі, працяг вуліц Дамініканскай, Феліцыянскай, Францыскаўскай і траса сучаснай вуліцы Чырвонаармейскай. Абарончы вал ад паловы квартала паміж Феліцыянскай і Францыскаўскай і далей на паўночны захад ад гэтага месца па трасе пазнейшага Раманаўскага завулка (цяперашняя вуліца Рэспубліканская) яшчэ існуе. Аднак па абодва бакі ён ужо шчыльна забудаваны драўлянымі дамамі.

Безумоўна, нельга лічыць, што ўсе гэтыя будаўнічыя змены адбыліся за адзін год у выніку рэалізацыі праектнага плана 1800 г. Яны — вынік натуральнага і стыхійнага пашырэння горада.

У 1809 г. з'явіўся новы праектны план. У ім пастаўлена задача рэгулярнай забудовы Троіцкай гары. Нарэшце ў 1817 г. распрацавалі канчатковы план рэгулярнага развіцця Мінска. Праект быў зацверджаны царом і ў асноўных сваіх рысах ажыццёўлены на працягу першай паловы XIX ст. План 1817 г. складзены па канонах тагачаснага горадабудаўніцтва. Па-першае, імкненне зацвердзіць прамавугольную сістэму вуліц і кварталаў прывяло да таго, што на схеме не заўсёды быў улічаны характар і складаны рэльеф мясцовасці (асабліва на схілах да Свіслачы); па-другое, задачы стварэння сіметрычнай кампазіцыі плана супярэчылі гістарычным тэндэнцыям развіцця

горада. На схеме 1817 г. выразна відаць імкненне праекціроўшчыкаў зламаць гістарычную веерную сістэму развіцця Мінска і надаць ёй цэнтрычна-радыяльны характар. Было праектавана мноства новых кварталаў уздоўж супрацьлеглага, левага берага Свіслачы ад урочышча Доўгі Брод* аж за рэчку Пярэспу і старажавую заставу (Старажоўку) на поўначы. Сістэма радыяльных вуліц была накіравана праз масты да гарадскога цэнтра.

У цэлым гэты праект не закрываў перспектывы развіцця горада ў паўднёва-ўсходнім, паўднёвым і заходнім напрамках. Аднак выразна была пазначана новая праектная тэндэнцыя яго пашырэння з захаду на ўсход уздоўж правага адгалінавання Барысаўскага тракта (вуліцы Захар'еўскай), які злучаўся за горадам у прадмесці Камароўка са старой Барысаўскай дарогай, што пачыналася ад Замчышча (цяпер вуліца Горкага). Схема гэта хоць і не з'яўлялася дасканалай, але ўвогуле была на той час прымальнай і гістарычна абумоўленай.

Укараненне сістэмы дзяржаўнага класіцызму ў дойлідства і горадабудаўніцтва Беларусі ў канцы XVIII — першай палове XIX ст. адбывалася неадназначна. Нельга адмаўляць таго, што рэгулярная планіроўка ўнесла пэўнае ажыўленне ў перепектыўнае развіццё некаторых беларускіх гарадоў, у



Дом на плошчы Свабоды (XVIII — пачатак XX ст.). Фота 1980 г.

прыватнасці Мінска. Ён значна пашырыўся. Было пабудавана шмат мураваных будынкаў. Але ў цэлым эпоха класіцызму ў дойлідстве беларускіх гарадоў супала з часам іх архітэктурна-мастацкага заняпаду. Беларускае горадабудаўніцтва пачынае губляць свае выпрацаваныя вякамі традыцыі. Развіццё ж новага горадабудаўнічага стылю з прычыны сацыяльна-палітычных абставін мела на Беларусі перш за ўсё валюнтарысцкі і дырэктыўны характар, што не спрыяла творчасці.

Істотныя творчыя дасягненні класіцызму выявіліся на Беларусі не ў горадабудаўніцтве (як у Пецярбургу), а ў палацавых комплексах, палацава-паркавых ансамблях і асобных культавых і грамадзянскіх пабудовах.

Акрамя тыпавага будаўніцтва, у Мінску захаваліся пабудовы, дзе выявіліся арыгінальныя традыцыі дойлідства. Шмат якія з гэтых будынкаў адметныя і ў гістарычных адносінах. Так, напрыклад, у канцы XVIII ст. (да 1793 г.) на плошчы Высокага рынку насупраць ратушы быў пабудаваны дом, у якім размяшчаліся гасціны двор і крамы. У 1909 г. гэты дом,



*Інтэр'ер у доме на плошчы Свабоды.
Фота 1980 г.*

капітальна перабудаваны ў вялікі трохпавярховы гмах у стылі мадэрн. Асабліва цікавыя тут інтэр'еры з дзённым асвятленнем лясвіц. У гэтым будынку размяшчаўся Абласны выканаўчы камітэт заходняга фронту. 15—18 верасня 1917 г. тут адбылася Першая, а 5—7 кастрычніка Надзвычайная Паўночна-Заходняя канферэнцыя РСДРП(б). На ёй было прынята рашэнне аб рэвалюцыйным захопе ўлады ў Беларусі і аб пасылцы корпуса рэвалюцыйных салдат заходняга фронту ў Петраград для ўдзелу ў Кастрычніцкім узброеным паўстанні. У 1917 г. гэты дом з'яўляўся фактычна штабам рэвалюцыі. У гады Вялікай Айчыннай вайны тут быў прыгавораны гестапаўцамі да пакарання смерцю нямецкі антыфашыст Фрыц Шменкель. Пасмяротна яму прысвоена званне Героя Савецкага Саюза. У 1965 г. у памяць яго на доме прымацавана мемарыяльная



*Мінская ратуша на плошчы Высокага рынку
(малюнак канца XVIII — пачатку XIX ст.,*

дошка. У 1983 г. яна заменена на іншую з гарэльефам галавы героя.

У самым канцы XVIII ст., мяркуючы па плану Верхняга горада, выкананаму ў 1799 г. губернскім архітэктарам Фёдарам Крамерам, за названым домам фронтальна да плошчы, на тэрыторыі паміж вуліцамі Школьнай (проспект Машэрава) і Казьмадзям'янскай (Дзям'яна Беднага), быў пабудаваны вялікі выцягнуты двухпавярховы будынак. Плошча была канчаткова закрыта з паўночна-заходняга боку і сфарміравалася да пачатку XIX ст. у новай якасці, дзякуючы восеваму размяшчэнню ў яе цэнтры гасцінага двара і далей — перпендыкулярна — ратушы.

Горадабудаўнічая сітуацыя, якая склалася на плошчы Высокага рынку, не задавальняла царскія ўлады. Яны вырашылі выправіць яе, знішчыўшы... ратушу. У 1851 г. быў складзены цару «всеподданнейший рапорт», дзе аб ратушы тэндэнцыйна і заведама непраўдзіва пісалася, што пабудова гэта «весьма ветхая», займае сабой частку галоўнай плошчы, робіць яе цеснай, закрывае від на саборную царкву і на адміністрацыйныя ўстановы. Рэзалюцыя цара была кароткай: «Зламаць, а каравул перавесці ў будынак прысутных месц». У будынку ратушы ў той час знаходзіліся Гарадская дума, суд, магістрат, вядомая музычная школа і аркестр Вінцука Стэфановіча, гарадскі тэатр, пажарная каманда, паліцэйская часць і гаўптвахта — галоўны клопат Мікалая I. Аднак прайшло яшчэ сем гадоў, перш чым царская бюракратычная машына, спісаўшы гару папер, канчаткова вырашыла пытанне аб знішчэнні мінскай ратушы.



Саборная плошча (акварэль пачатку XIX ст.).

Бюракратычная ваядзіна была выклікана, відаць, некаторым скрытым супрацьдзеяннем мінчан задуме царскіх улад разбурыць ратушу. Цікавы факт, што на гандаль, які быў

прызначаны дзеля выдачы падрату на разборку будынка, ніхто не з'явіўся. Паводле ўспамінаў сучаснікаў, мінскую ратушу разбурылі, бо яна нагадвала жыхарам пра старадаўнія звычаі, пра Магдэбургскае права.

Гісторыя мінскай ратушы хавае яшчэ шмат нявысветленага, асабліва, што датычыць ранейшага барочнага яе выгляду. Да нас дайшлі праектныя малюнкi і разрэзы фасадаў, выкананыя пасля класіцыстычнай яе пераробкі мінскімі губернскімі архітэктарамі Ф. Крамерам і К. Хрышчановічам, і іншыя познія малюнкi.

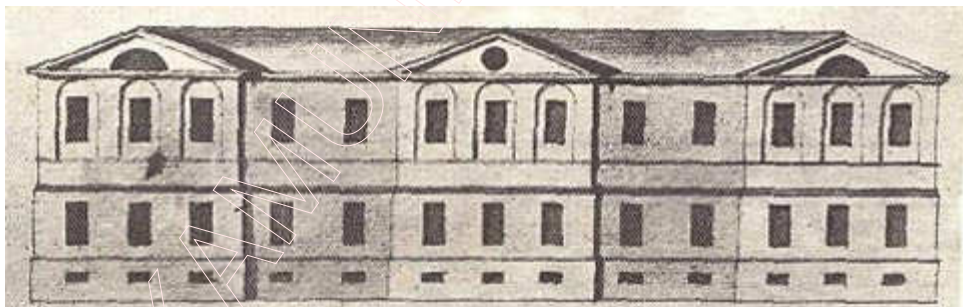
У праектных малюнках Ф. Крамера ёсць разгорткі фасадаў будынка. Вывучэнне іх дае магчымасць узнавіць першапачатковы выгляд ратушы да перабудовы. Мінскі будынак уяўляў сабой тыповую для беларускіх ратуш XVII — XVIII стст. канструкцыю двухпавярховага выцягнутага дома з вежай, якая выступала па цэнтру за лінію галоўнага фасада. Такія тыпы ратуш мы назіраем у Магілёве і Віцебску. Мінская ратушная вежа прамавугольная, трох'ярусная. У другім ярусе, верагодна, знаходзіўся гадзіннік — неад'емны арыбут ратушных будынкаў. На праектных разгортках фасадаў добра відаць ранейшая форма дома і канструкцыя галоўнага порціка, якім была



Галоўны фасад былога кляштара базыльянаў, перабудаваны ў стылі класіцызму ў сярэдзіне XIX ст. Фота 1984 г.

«аббудавана» вежа і такім чынам заключана ўнутр прыбудовы. У пачатку XVIII ст. страха ратушы, пакрытая хутчэй за ўсё дахоўкай (фрагменты яе трапляліся пры археалагічных раскопках), трэба меркаваць, была больш стромкай.

Істотную пераробку ў духу тыповага класіцызму перацярпеў двухпавярховы будынак былога кляштара базільянаў на плошчы Высокага рынку. У пачатку XIX ст. у выніку першай перабудовы пад гімназію быў дабудаваны трэці паверх, а таксама правае трохпавярховае крыло з боку вуліцы Зборавай (Інтэрнацыянальнай) і аднапавярховы корпус уздоўж вуліцы Дамініканскай. Гэта частка будынка выходзіла на вуліцу глухой сцяной. Наводдаль па перыметру была яшчэ адна аднапавярховая пабудова, злучаная з асноўным корпусам мурам, у якім знаходзілася брама — уваход у двор з вуліцы Дамініканскай. Галоўны фасад гімназіі, арыентаваны на плошчу, з'яўляўся старым перабудаваным корпусам базільянаў. З левага боку да яго прымыкала Святадухаўская царква. У 1840 г. з'яўляецца праект другой пераробкі кляштара пад «прысутныя месцы», выкананы Казімірам Хрышчановічам.



Будынак уніяцкага Троицкага (Увазнясенскага) кляштара (малюнак 1800г)

Будынак атрымаў замкнутую ў плане квадратную форму. Уваход быў пакінуты толькі з плошчы, у галоўным фасадзе. Два запасныя выходы меліся са двара. У цэлым фасады (часткова змененыя, яны існуюць і цяпер), распрацаваныя К. Хрышчановічам, пакідалі значна лепшае ўражанне, чым ранейшыя «гімназійныя». Тут не патыхае той непрыкрытай казёншчынай і правінцыялізмам, як раней. Фасады, даволі

манументальныя і прадстаўнічыя, выклікаюць адчуванне сталічнай рэспектабельнасці, хоць і вельмі сціплыя. Яны памастацку завершаны ў магчымасцях свайго ордэра. Тут выяўлены асноўны эстэтычны прынцып беларускай архітэктурнай творчасці — ордэрная распрацоўка і мастацкае кампазіцыйнае вылучэнне толькі адной істотнай галоўнай часткі будынка пры агульнай сціпласці і адначаснай манументальнасці ўсяго вобраза (успомнім прыём апрацоўкі фасадных веж у беларускім барока).

Казімір Хрышчановіч валодаў немалым архітэктурным талентам, які цанілі сучаснікі. З іншых будынкаў, пабудаваных альбо перабудаваных па яго праектах, вылучаліся новы гмах мінскай гімназіі (1844) на вуліцы Францыскаўскай (не захаваўся), ваенны шпіталь (1844 г., не з'яўрагся), гарадскі лазарэт (1844), перабудаваны на Троіцкай гары з будынкаў Увазнясенскага (альбо Троіцкага) манастыра (цяпер перабудаваны ў адзін з карпусоў 2-й клінічнай бальніцы) і інш.

Акрамя перабудовак ранейшых барочных будынкаў, у канцы XVIII — пачатку XIX ст. было створана і некалькі індывідуальных



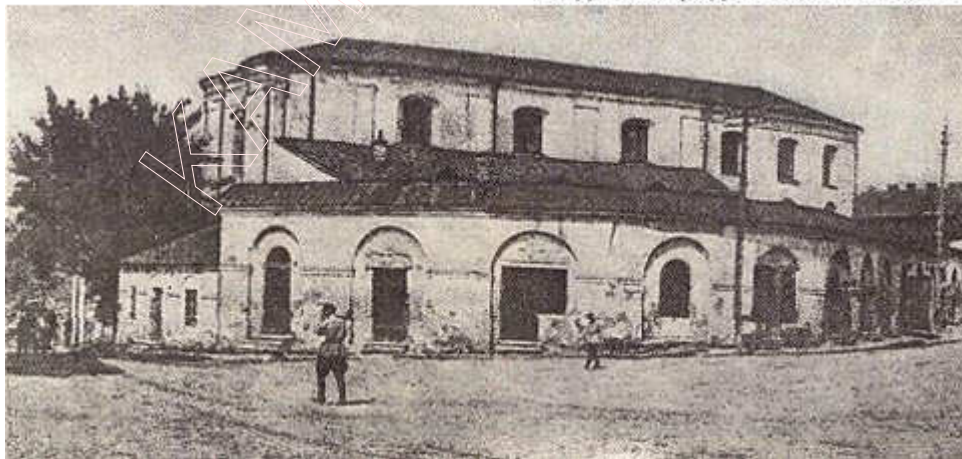
Былы Дом масонаў. Фота 1978 г.

пабудоў, у якіх выяўлены нестандартныя рысы класіцыстычнага дойлідства. Гэта дом № 36 па вуліцы Інтэрнацыянальнай, № 2

па Рэвалюцыйнай і шэраг іншых, якія захаваліся па Музычным завулку, па вуліцах Герцэна, Бакуніна, Рэвалюцыйнай, Інтэрнацыянальнай, Дзям'яна Беднага і ў іншых месцах. На вуліцы Дзям'яна Беднага застаўся адзін дом, у якім, дарэчы, была ў той час аптэка.

Найбольш захаваўся ў сваім першапачатковым выглядзе дом № 5 па Музычным завулку. Гэта так званы Дом масонаў. Належаў ён мінскай масонскай ложы «Чырвоная паходня» і быў пабудаваны гэтым жа масонскім таварыствам. У плане дом уяўляў сабой масонскі крыж. Дасягалася гэта за кошт сіметрычна выступаючых з чатырох бакоў цэнтральных частак фасада. Існуе легенда, што па законах ложы дом будаваўся без акон. Аконныя праёмы замяняліся нішамі, у якія было ўстаўлена каляровае шкло. Яно хавала ад цікаўных масонскія таямніцы. Дом даволі капітальны і, безумоўна, павінен быў служыць для тапографічных апорным пунктам на трасе Бернардынскага завулка. Тым часам абазначэнне яго (прытым дакладнае) упершыню з'яўляецца толькі на плане Мінска 1817 г. Аргументам у карысць таго, што Дом масонаў быў пабудаваны менавіта ў гэты час, служыць той факт, што масонская ложа была заснавана ў 1816 г., а забаронена пасля рашэння царскага ўрада ў 1822 г. Такім чынам, масонскі асабняк быў пабудаваны не раней 1816 г.

Дом масонаў вылучаецца перш за ўсё сваім манументальным
Гандлёвыя рады. Фота 1920-х гг.



кубічным аб'ёмам, стрыманасцю дэкору і адначасна «незасушанасцю» кампазіцыйнай схемы, што дасягаецца як за кошт умелага размяшчэння дэкарацыйных элементаў, так і ў выніку прадуманага зрушэння сіметрыі негалоўных фасадаў.

Цікавым прыкладам мураванага мінскага будаўніцтва таго часу з'яўляўся будынак гандлёвых радоў. Ён захаваўся ў змененым выглядзе толькі часткова па вуліцы Герцэна (дом 1). Зандажы сцен і натурнае абследаванне рэштак дома далі падставу датаваць пабудову рубяжом XVIII—XIX стст. Выснову гэту пацвердзілі таксама даныя археалагічных раскопак. Вывучэнне старых планаў Мінска дазваляе больш сцісла ўдакладніць час пабудовы. Гандлёвыя рады былі пабудаваны хутчэй за ўсё ў перыяд паміж 1809 і 1817 гг.

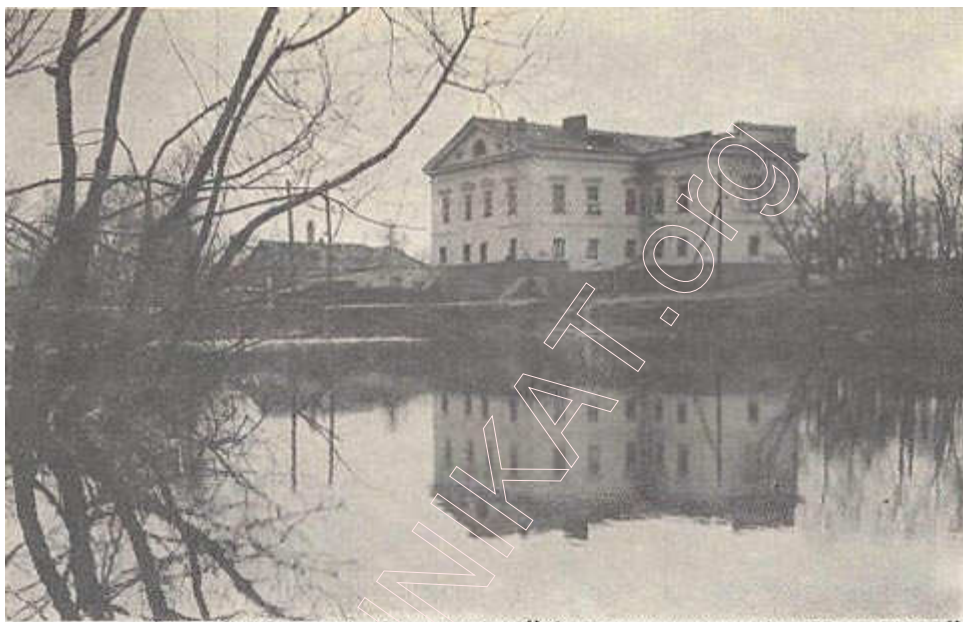
Тым часам у выніку археалагічнага даследавання выяўлены ўчасткі падмурка і муроўка XVIII ст., а яшчэ ніжэй, за тры метры ад паверхні, невядомы цагляны мур XVII ст. Верагодна, што крамы ў гэтым месцы існавалі і раней, але не захаваліся да XIX ст. Новыя гандлёвыя рады будавалі часткова на старых падмурках.

Кампануюка будынка паўколам выяўляе даўнія барочныя



Мінскі дом-сядзіба Валенція Ваньковіча. Фота 1977 г.

традыцыі беларускага горадабудаўніцтва. Кампазіцыя радоў вызначала пачатак вуліцы Малой Бернардынскай (Герцэна) і выхад яе на плошчу.



Сядзіба Валенція Ваньковіча ў Сляпянцы па вуліцы Парніковай (пачатак XIX ст.). Фота 1977 г.

Успомнім, што з другога боку, паміж апсідай былой Святадухаўскай царквы і кляштарным будынкам базыльянак (Энгельса, 1), размяшчаўся пакрыты дахоўкай мураваны пераход. Сцяна яго была падзелена рытмічнымі пілястрамі і паўкруглымі неглыбокімі нішамі. Зверху рытм падкрэсліваўся ланцужком невялікіх закратаваных арачных аконцаў. Гандлёвыя рады, пабудаваныя злева ў такім жа маштабе, што і мур базыльянскага пераходу, паўтаралі гэты рытм аналагічным прыёмам. Па перыметру будынка ішоў дэкараваны рад неглыбокіх, выцягнутых, з паўкруглым завяршэннем ніш у роўніцы белай абтынкаванай сцяны. У нішах — вокны і дзверы з каменнымі сходкамі. Гарызанталь падкрэслена дэкарацыйным паяском па цэнтру, зверху — прафіляваным карнізам.

Горадабудаўнічая кампазіцыя стварала ў гэтым месцы вельмі сваісты прасторавы эфект. Ад плошчы вуліца Малая Бернардынская (пазней Манастырская) паволі закруглялася і звужалася паміж сценамі, яна быццам уцягвала гледача сваім сугучным рытмам ніш. А для тых, хто выходзіў з яе, плошча раскрывалася нібы веерам, паступова выяўляючы ратушу, гасціны двор, будынкі езуітаў.

Дом на вуліцы Інтэрнацыянальнай.
Фота 1979 г.



Мінскія гандлёвыя рады былі аднапавярховымі з двухспадным несіметрычным дахам. Будынак радоў нікольні не засланыя бернардынскага касцёла і здалёк успрымаўся як кляштарны мур (агароджа). Кампазіцыйнае размяшчэнне новых гандлёвых радоў на плошчы Высокага рынку ў горадабудаўнічай сітуацыі цэнтра Мінска пачатку XIX ст., дзе, здавалася б, ужо нельга нічога пабудаваць, было вырашана ў добрых традыцыях беларускага дойлідства.

З індывідуальных помнікаў класіцызму ў горадзе захаваліся, праўда, у часткова змененым выглядзе, адзін драўляны аднапавярховы будынак канца XVIII ст. (вуліца Інтэрнацыянальная, 33а). Гэта гарадскі памесны дом славутага беларускага мастака Валенція Ваньковіча. Ён жыў непадалёку ў сваім маёнтку Сляпянцы. Зараз гэта тэрыторыя горада. Мураваны двухпавярховы дом Ваньковіча, пабудаваны ў Сляпянцы ў пачатку XIX ст. у класіцыстычным стылі, стаіць і цяпер на вуліцы Парніковай.

Археалагічныя раскопкі, праведзеныя ў 1983 г. на тэрыторыі дома па Інтэрнацыянальнай, пацвердзілі час яго збудавання

(канец XVIII ст.). Выяўлена цікавая акалічнасць. Аказваецца, будынак стаіць на мураваных сутарэннях XVII ст., якія прыстасаваны пад падвал. Тут жа знойдзены дахоўка канца XVIII ст., якой быў пакрыты дом Ваньковіча, асколкі керамічных, жалезных і шклянных рэчаў таго часу. У 1982 г. пачалася рэстаўрацыя гэтага помніка.

Гарадскі дом В. Ваньковіча не толькі помнік архітэктуры класіцызму, але і мемарыяльны аб'ект гісторыі нашай мастацкай культуры. У ім бывалі Ян Дамель, Станіслаў Манюшка, Вінцук Дунін-Марцінкевіч — сучаснікі і сябры В. Ваньковіча.

У 1830—1850-х гг. у Мінску існавала энергічнае культурна-мастацкае жыццё. Тут жылі вядомыя кампазітары і музыканты, мастакі, паэты, вучоныя; наладжваліся тэатральныя спектаклі, музычныя вечары, фартэп'яанныя канцэрты; існавалі аматарскія гурткі. Асаблівай вядомасцю карыстаўся літаратурны гурток і аматарскі тэатр В. Дуніна-Марцінкевіча. 9 лютага 1852 г. адбылася падзея, якая ўвайшла ў гісторыю беларускага тэатра, стала пачаткам развіцця нацыянальнага сцэнічнага мастацтва. У мінскім Гарадскім тэатры была пастаўлена першая беларуская камічная опера «Сялянка» («Сельская ідылія») В. Дуніна-Марцінкевіча. У апошні момант царскія ўлады забаранілі пастаноўку оперы на беларускай мове. Але спектакль усё ж адбыўся. Поспех яго быў небывалы. Вялікай папулярнасцю карыстаўся сам аўтар п'есы і пастаноўшчык спектакля, які іграў Навума Прыгаворку.

Доўгі час лічылі, што будынак, у якім была пастаўлена «Сялянка», разбураны ў час вайны. Аднак у 1983 г. гісторыку У. М. Дзянісаву ўдалося высветліць, што ён збярогся. Шчаслівы выпадак выратаваў яго, хаця фашысты ў свой час разбамбілі ўсё наўкол. Ім аказаўся дом № 28, які да нядаўняга часу існаваў па вуліцы Інтэрнацыянальнай.

Пабудаваны ён у канцы XVIII ст. у стылі класіцызму. Спачатку дом быў двухпавярховы, меў сіметрычную кампазіцыю з рызалітам (выступам) і трохкутным франтонам пасярэдзіне галоўнага фасада. У 1884 г. Гарадскі тэатр згарэў. Пасля

адбудовы тут размяшчаліся розныя ўстановы. Дом неаднаразова перарабляўся, падвышаўся і паступова губляў свае першапачатковыя класіцыстычныя рысы. У 1920 — 1930-х гг. у ім надбудаваў чачверты паверх.



Будынак, у якім была пастаўлена «Сялянка». Фота 1977 г.

Аматарам мінскіх старажытнасцей гэты будынак быў вядомы таксама сваім арыгінальным балконам з агароджай з чыгуннага сюжэтнага (коннікі, узоры) ліцця. Агароджа, калі меркаваць па стылявых прыкметах, зроблена, відаць, не раней апошняй трэці XIX ст., хоць з'явілася на балконе адразу пасля вайны. (Магчыма, у час рамонту выкарысталі балконную агароджу з нейкага разбуранага дома.)

Ад XVIII ст. у будынку заставаліся падмуркі, лесвіца са скляпеннямі і ніжнія ўчасткі сцен. У час рэстаўрацыі дома ў 1982 г. пад слоём тынкоўкі быў выяўлены руст сярэдзіны XIX ст., якраз таго часу, калі адбылася тут пастаноўка «Сялянка».

Найбольш традыцыйных і нестандартных рыс мінскае будаўніцтва эпохі класіцызму захавала не з вулічнай рэгламентаванай часткі пабудоў, а з дворнай. Як прыклад можна разглядаць дворныя фасады ў дамах па вуліцах Інтэрнацыянальнай, 29, Герцэна, 2 і Рэвалюцыйнай, 7. Тут ужыты вельмі распаўсюджаны прыём традыцыйнага беларускага драўлянага дойдства — адкрытыя галерэі на ўзроўні другога паверха, зробленыя па перыметру фасадаў альбо двара. Балюстрада галерэй была жалезнай, з каваных узорыстых кратаў. Уыходзіць на галерэй можна было па мураваных лесвіцах. У некаторых выпадках уваход з галерэй на другі паверх быў адзіным. Унутраная лесвіца ў доме адсутнічала. Платформа галерэй канструкцыйна вырашалася гэтак жа, як і ў драўляным будаўніцтве, — за кошт выхаду бэлекарэ званку сцяны.

У дворнай частцы дамоў захаваліся некаторыя будаўнічыя архаізмы, напрыклад кантрафорсы (вуліца Герцэна, 2); роўніцы, як правіла, гладкія; пасадка акон неглыбокая, нібыта ў XVII ст.; у арачных праездах з вуліцы ў двор ужываюцца яшчэ крыжовыя альбо цыліндрычныя скляпенні. Казённыя ўстаноўкі будаваць дамы ўздоўж вуліцы суцэльным фасадам, часта пад адным дахам, былі рэалізаваны ў асноўным у новай частцы горада, па вуліцах Юраўскай, Захар'еўскай, Падгорнай. Забудова гэта ўжо не існуе. Уяўленне аб тыпе такой пабудовы можна атрымаць па некаторых участках вуліцы Інтэрнацыянальнай (дамы № 21, 23, 25; 4, 6, 8). Панэль такіх будынкаў у Мінску тынкаваная. Абавязковыя балконы, броўкі над вокнамі і часам прамавугольныя картушы сціпла ажыўляюць плоскасці сцен. Аднак жывапіснасць і нават пэўную своеасабліваць гэтай увогуле мала цікавай кампазіцыі дамоў з суцэльным фасадам надаюць арачныя праходы ў двары, якія часта паўтараюцца. Найбольш выйгрышна гэты эфект быў абыграны на вуліцы Нямізе. Скляпенні праходаў невысокія, але збалансаваныя з маштабам чалавечага росту. Некаторыя брамы замыкаліся дубовымі варотамі, ашалеяванымі дошчачкай у елачку (вуліца Інтэрнацыянальная, 8), альбо жалезнымі каванымі дзвярыма-кратамі з узорами (вуліца Астроўскага, 15). Наяўнасць нестандартных архітэктурных прыёмаў і дэталей у гэты час гаворыць аб творчых імкненнях будаўнікоў, аб жывучасці даўніх

традыцый беларускага дойлідства ў эпоху рэгламентаванага будаўніцтва.

Выгляд Мінска ад Троіцкай гары (малюнак канца XVIII – пачатку XIX ст.).



* Адсюль назва былой вуліцы Даўгабродскай (цяпер Казлова).