

Zbigniew Misiuk
(Warszawa)

Badania archeologiczne w Bielsku Podlaskim na ul. Poniatowskiego 14 przeprowadzone we wrześniu 2003 r.

W dniach 9-18 września 2003 r. w Bielsku Podlaskim odbyły się wykopaliska na posesji przy ulicy Poniatowskiego 14¹. Badania przeprowadzono na miejscu, na którym stał zabytkowy dom drewniany wzniesiony w pierwszej tercji XIX wieku lub niewiele później². Budynek przeniesiony został do Muzeum Małej Ojczyzny w Studziwodach, gdzie zostaną zdeponowane i wystawione zabytki znalezione w trakcie wykopalisk. Inicjatorem prac był Doroteusz Fionik, prowadzący muzeum, a badania podjął Jerzy Maciejczuk. Sfinalizowano je dzięki uprzejmości Włodzimierza Starczewskiego, właściciela posesji, i za zaangażowaniu Urzędu Konserwatorskiego Województwa Podlaskiego, Muzeum Małej Ojczyzny,

¹ Rys. 1.

² Karta ewidencyjna Ośrodka Dokumentacji Zabytków założona w 1984 roku przez M. Wypychowską podaje rok 1811 (D. Fionik, Dom mieszczkański z ulicy Poniatowskiego (dawnej Senatorskiej) w Bielsku Podlaskim [maszynopis]). Katalog zabytków województwa białostockiego podaje rok 1813 (*Zabytki architektury i budownictwa w Polsce*, red. H. Krzyżanowska, t. 3, *Województwo białostockie*, Białystok 1992, s. 54). W latach siedemdziesiątych XX wieku w domu zmieniane były podwaliny, w trakcie czego znaleziono na jednym z węglów monetę z datą roczną 1823. Nie można tego niestety zweryfikować, ponieważ moneta zaginęła. Pierwsze wiadomości pisane dotyczące domu pochodzą z roku 1882 (D. Fionik, *Dom mieszczkański...*). Materiał archeologiczny nie daje bliższej odpowiedzi, co do czasu wybudowania domu, gdyż, zapewne z racji przebudów domu, obecne są w nim również późniejsze przedmioty, na przykład moneta z 1910 roku.

Związku Białoruskiego w Rzeczypospolitej oraz młodzieży z Bielska, Hajnówki i Augustowa pod Bielskiem Podlaskim.

Podstawowym założeniem badań było rozpoznanie układu nawarstwień oraz ich chronologii. Wykopy znajdowały się przy dawnej ulicy Zamkowej³, na terenie pomiędzy grodziskiem a cerkwią pod wezwaniem św. Michała Archaniola na osi wschód-zachód oraz dawnym monasterem i cerkwią pod wezwaniem św. Mikołaja a przypuszczalną lokalizacją zamku bielskiego na osi północ-południe⁴.

W miejscu gdzie stał wcześniej dom od poziomu 136,70 — 137,10 m n.p.m. usunięto warstwę wierzchnią, zniszczoną przez koparkę oraz zawierającą przedmioty współczesne, na powierzchni 10,5 na 7 m, w odległości od 3 m od nawierzchni asfaltowej⁵. Poniżej odsłonięte zostały skupiska kamieni, wkop przy wschodniej krawędzi, a także zasypana gruzem piwnica w centralnej części oczyszczonego terenu. W celu ominięcia tego obiektu oraz z powodu ograniczeń czasowych, dalsze badania prowadzone były w dwóch mniejszych wykopach.

Wykop 01 o powierzchni 4 na 7 m zlokalizowany został na wschodnim końcu oczyszczonego obszaru. W miąższości najwyższej warstwy znajdowały się skupiska kamieni fundamentowych i prawdopodobnie stabilizujących słupy ścian działowych budynku⁶. Poniżej znajdowała się gruba warstwa ciemnoszarej zbitej gliny z dużą ilością fragmentów naczyń ceramicznych, w tym ceglanych polewanych oraz naczyń stołowych, przecięta trzema wkopami. Jeden z nich zawierał pochówek⁷. Analiza antropologiczna wykazała, że pochowana została kobieta w wieku 25-30 lat, bez zmian kostnych wynikających z urazów, próchnicy bądź stanów zapalnych. Na trzonowcach widoczne były ślady ognia. Wydaje się, na podstawie śladów hiperostozy porowatej, że zmarła miała problemy metaboliczne, być może

³ Nazwa z lustracji 1779 roku (*Описание Рукописного Отделения Виленской Публичной Библиотеки*, t. IV, Вильна 1903, s. 76). W pierwszej połowie XIX wieku zmieniono ją na Senatorską, a w drugiej na Wielką Nikołajewską (D. Fionik, *Dom mieszczański...*).

⁴ J. Zieleniewski, *Powstanie i rozwój układu przestrzennego Bielska Podlaskiego w XIV-XVIII wieku*, „*Studia Podlaskie*”, t. I, 1990, s. 60-61; tegoż, *Średniowieczny zespół osadniczo-obronny w Bielsku-Podlaskim. Siedziba namiestników bielskich w panoramie miasta z pierwszej połowy XVI wieku*, [w:] *Europa Orientalis*, red. Tomasz Kempa i in., Toruń 1996, s. 115-125.

⁵ Dombz przybudówką miał wymiary 10,65 na 7,1 m (D. Fionik, *Dom mieszczański...*).

⁶ Rys. 2.

⁷ Pochówek znajdował się zapewne na samym skraju cmentarzyska monasterskiego. Aby uniknąć możliwości natrafienia na kolejne szkielety, wyeksplorowano jedynie czaszkę, a reszta szkieletu pozostała w profilu wschodnim. Z informacji miejscowych mieszkańców wiadomo, że w trakcie kopania dołów kanalizacyjnych pod ulicą na przedłużeniu linii profilu wschodniego wykopu znaleziono liczne kości ludzkie, co wpłynęło na decyzję o nierozszerzaniu obszaru badań.

cierpiała na anemię, co mogło wiązać się z niewłaściwym lub niedostatecznym odżywianiem⁸. Poniżej stratygraficznie przez środek wykopu na linii północny-zachód — południowy-wschód oraz w narożniku północno-zachodnim wykopu leżały pozostałości fundamentów z luźno położonych kamieni, długości odpowiednio 4,4 i 1,1 m. W narożniku północno-wschodnim znajdowała się na tym poziomie warstwa żółtej surowej oraz rudej przepalanej gliny, a także dostawione do niej przepalone cegły w rzędzie długości metra, które być może były pozostałością zniszczonego paleniska. Pod wspomnianymi skupiskami kamieni zalegały cienkie, różnobarwne warstwy gliny oraz w południowej części wykopu płat przepalanej i częściowo rozkruszonej polepy o powierzchni około 5 m². Poniżej zalegała spalenizna wymieszana z gliną o czarno-ciemnoszarym kolorze n/a ^{3/4} powierzchni wykopu. Pod nią znajdowała się kolejna jednostka stratygraficzna leżąca na całej powierzchni wykopu, złożona z przewarstwień węgla, popiołu i gliny wymieszanych w różnych proporcjach i nie dających się w konsekwentny sposób wydzielić. W północnej części wykopu pomiędzy obie te warstwy wchodził jałowy żółty piasek. Najniższe jednostki to ciemnobrązowa próchnica z resztkami roślinnymi, na której zalegały warstewki spalenizny wymieszane z próchnicą, oraz pod nią ciemnoszary i ciemnoszaro-zielony namuł o charakterystycznym „zbutwiałym” zapachu, uznany za calec, o stropie na wysokości 135,60 — 135,70 m n.p.m. Warstwę próchnicy i namułu przecinało sześć owalnych bądź podłużnych wkopów. Wykonano dwa sondáže w narożnikach północno-zachodnim i południowo-wschodnim, które sięgały bardzo zbitego, szarego i szarożółtego łu, który pokazał się też na dnie dwóch wkopów.

Wykop 02 o wymiarach 1 na 7 m znajdował się na zachodnim krańcu oczyszczonego obszaru. Pod warstwą 01, wspólną dla obu wykopów, znajdowała się szarożółta glina przemieszana z węglami drzewnymi i popiołem, na której spągu leżały smugi spalenizny. Warstwa ta wypełniała wkop przecinający niższe nawarstwienia, zawierający pozostałości fundamentu ułożonego z niewielkich kamieni stojących w rzędzie długości 2,7 m przy profilu zachodnim wykopu poczynając od profilu południowego. Poniżej na całej powierzchni wykopu zalegały kolejne warstwy: ciemnoszara glina z węglami, żółta glina, ciemnoszara glina z węglami, przewarstwienia ciemnoszarej, ryżej, żółtej, żółtobiałej gliny i spalenizny, szarożółto-białe przewarstwienia gliny i piachu, oraz ciemnoszarej spiaszczonej gliny z przewarstwieniami popiołu. Przykrywała ona warstwę ciemnoszarej gliny z piaskiem i drobinami spalenizny, a dwie prostopadle do siebie ułożone belki leżały w środkowej części wykopu: jedna przy profilu zachodnim, druga w pop-

⁸ Maurycy Stanaszek (Zakład Antropologii Historycznej IA UW), Analiza antropologiczna czaszki ludzkiej z Bielska Podlaskiego (ul. Poniatowskiego 14; wykop 3209/1.01; wkop 29) (maszynopis złożony w Urzędzie Konserwatorskim w Białymstoku).

rzek na osi wschód-zachód. Belki nie stykały się, ani nie miały śladów łączenia, zaciosów, wbitych gwoździ. Na fakt tworzenia przez nie jednego obiektu wskazują umiejscowione w przestrzeni ograniczonej belkami i zachodzące na nie żółta glina oraz leżąca poniżej warstwa spróchniałego drewna zbitego z ziemią. Poniżej wszystkich tych jednostek znajdowała się warstwa próchnicy, analogiczna do odpowiedniej warstwy z wykopu 01, a pod nią warstwa namułu identyczna właściwościami z calcem w wykopie 01 i leżąca na poziomie około 135,60 m n.p.m.

Całość zbioru znalezisk stanowi 20 142 przedmiotów. 17 291 z nich, czyli 86% procent zbioru, to pozostałości naczyń ceramicznych (z czego 65% naczyń należy do siwaków, 25% — naczyń ceglanych polewanych, 6% — ceglanych, 2% — fajansowych, 1% — przypada na naczynia z glin kaolinowych, 1% — na wykonane techniką wczesnośredniowieczną, pseudomajolikowe, porcelanowe i kamionkowe). 276 to fragmenty kafli (87% to kafle płytowe), 299 innych przedmiotów ceramicznych, 225 przedmiotów metalowych, 159 fragmentów wyrobów szklanych, 1 793 kości zwierzęcych⁹ oraz 99 przypadających na inne kategorie zabytków. W wykopie 01 znajdowało się 93%, a w wykopie 02 — 7% ogółu znalezisk. Oba wykopy zawierały podobny udział procentowy poszczególnych grup znalezisk.

Dla wykopu 01 można określić w stratygrafii cztery poziomy chronologiczne¹⁰. Pierwszy, pomijając warstwę 01, przemieszana i zawierająca znaleziska współczesne oraz dziewiętnastowieczne, stanowi warstwa, której powstanie można umieścić w drugiej połowie XVIII i pierwszych dekadach XIX wieku¹¹. Zawierała głównie siwaki (blisko $\frac{3}{4}$ zbioru naczyń ceramicznych)¹², zarówno stołowe, jak i kuchenne, często cienkościennie z tłustej masy garncarskiej, naczynia ceglaste¹³, ceglaste polewane, pojedyncze fragmenty naczyń białoglinianych polewanych, pseudomajolikowych i z fajansu delikatnego, ułamek dzbana siegburskiego z polewą popiołową, fragmenty kafli

⁹ Analizy zbioru wybranych 1 480 kości zwierzęcych z wykopu 01 dokonała Anna Gręzak (Anna Gręzak, Analiza zwierzęcych szczątków kostnych ze stanowiska przy ul. Poniatowskiego 14 w Bielsku Podlaskim [maszynopis złożony w Urzędzie Konserwatorskim w Białymstoku]). Materiał był dobrze zachowany, ponad 87% szczątków zostało zidentyfikowanych. Występująłady po rozdrabnianiu tusz i wykorzystywaniu wysokiej temperatury przy ich obróbce. Prawie 99% kości należało do ssaków hodowlanych, z czego najczęściej do bydła, potem do owcy i kozy, a na końcu do świni, niewielki odsetek stanowiły kości konia. Zabijano przeważnie zwierzęta dojrzałe. Jedyнным wyrobem kościanym znalezionym w trakcie badań jest guzik z warstwy z drugiej połowy XVIII i pierwszych dekad XIX wieku.

¹⁰ Patrz rys. 3.

¹¹ Znalezione monety to: 3 pruskie grosze z 1786 roku, półgrosz Augusta III z 1752 roku, w spągu warstwy znaleziono boratynkę koronną z 1665 roku oraz dwie inne nieczytelne monety miedziane.

¹² Przykłady na rys. 4.A-D.

¹³ Przykład na rys. 4.E.

plytowych i dachówek. Znalaziono w niej również fragmenty ceglastej luki z polewą, fajki porcelanowej, skarbonek¹⁴, trzy guziki (35 pułku piechoty rosyjskiej, urzędnika ziemskiego guberni grodzieńskiej z częściowo startym herbem i napisem „Гродненск...”¹⁵ oraz guzik kościany), podkówki do butów, drobne przedmioty żelazne i z metali kolorowych, szkło okienne i stołowe oraz kości zwierzęce. W warstwie wykonany był wkop wzdłuż całego profilu wschodniego wykopu, w którym umieszczono fundament z luźno ułożonych kamieni, ciągnący się prawie dokładnie na linii późniejszego fundamentu rozebranego budynku. W spągu tej warstwy znajdowały się skupiska kamieni w formie otoczek wokół pustej przestrzeni średnicy około 0,2 — 0,3 m, co może sugerować ich funkcje stabilizowania słupów konstrukcji budynku.

Kolejny poziom stanowią dwie warstwy niwelacyjne utworzone w ostatniej tercji XVII wieku. Warstwy te charakteryzowały znaleziska litewskich i polskich boratynek¹⁶ oraz znaczny wśród znalezionych naczyń ceramicznych udział naczyń ceglanych polewanych, głównie stołowych (talerze, kubki i kufle, misy, małe kubeczki-czarki — blisko 35% (siwe blisko 57%, ceglaste — 5%, fajans właściwy — 3%, fragment kamionki westerwaldzkiej)¹⁷. Inne znaleziska stanowią kafle, polepa, fragment skarbonki, grzędło¹⁸, fragmenty dwóch fajek glinianych, 14 podkówek do butów, fragment nożyka i klamra żelazna, 4 fragmenty oselek, grudka opracowanego bursztynu, szkło okienne i naczyniowe, kości zwierzęce. W jednostki stratygraficzne tego okresu był wkopany pochówek.

Następną grupę stanowią warstwy gliny i polepy oraz najniższy poziom fundamentów z luźnych kamieni, które można datować na środkowe dziesięciolecie XVII wieku. Datowanie opiera się na fakcie zalegania pod warstwami z boratynkami i na zabytkach, które można odnieść do tego czasu. Fajans właściwy występuje w tych warstwach jednostkowo, siwaki stanowią niecałe 62% naczyń, naczynia ceglaste polewane prawie 30% i mają podobny asortyment jak w warstwach wyższych, ceglaste omal 7%¹⁹. Inne

¹⁴ Jedna przedstawiona jest na rys. 4.F.

¹⁵ Patrz rys. 4.G, H. W Bielsku Podlaskim przynajmniej od lat 60. XIX wieku stacjonował suzdalski 62 pułk piechoty. Numer 35 nosił briański pułk piechoty, w pierwszej dekadzie XX wieku stacjonujący na Wołyniu w Kremieńczugu (H. Rottmann, *Die Russische Armee, ihre jetzige Organisation, neue Umfang usw.*, Erste Teil, Leipzig 1910). Chciałbym w tym miejscu podziękować Iwonie Sobierańskiej i Mieczysławowi Sicińskiemu, pracownikom Muzeum Wojska Polskiego w Warszawie, za pomoc w ustaleniu przynależności guzików.

¹⁶ Razem dziesięć, część jest mocno starta. Na lepiej zachowanych widoczne są daty z lat sześćdziesiątych XVII wieku (głównie 1665 rok), a forma pozostałych wskazuje również na połowę tego dziesięciolecia, czyli na okres największej emisji.

¹⁷ Przykłady naczyń znajdują się na rys. 5.A-C.

¹⁸ Przedstawione na rys. 5.D.

¹⁹ Przykłady naczyń pokazano na ryc. 6.B-H.

znaleziska to kości zwierzęce, fragmenty cegieł, dachówek i polepy, podkówki do butów, nieliczne fragmenty kafli garnkowych i płytowych²⁰, szkła oraz innych przedmiotów metalowych.

Ostatnia grupa zabytków pochodzi z warstw niwelacyjnych składających się z ziemi przemieszanej ze spalenizną, warstwy próchnicy, oraz wypełnisk wkopów w calec. W warstwach popożarowych znalezione zostały fragmenty naczyń ceramicznych (prawie 77% to naczynia siwe, głównie kuchenne, nie najlepiej wypalone, nierzadko przepalone i zdeformowane²¹, prawie 15% — ceglaste polewane, prawie 5% — białe polewane, ceglaste, 2,5%²² — pojedyncze fragmenty naczyń wykonanych techniką wczesnośredniowieczną²³), kafle (z przewagą płytowych)²⁴, cegły palcówki²⁵, fragmenty polepy, podkówki do butów, fragmenty nożyków, sierpa, klamra od pasa, fragmenty oselek, nieliczne fragmenty szkła okiennego i naczyniowego (m.in. stopki od kielichów bądź pucharów) oraz kości zwierzęce. Wypełniska wkopów zawierały fragmenty naczyń ceramicznych (90% to siwaki, 6% — naczynia „wczesnośredniowieczne”, 3% — ceglaste, prawie 1% — białe polewane), dwa kafle garnkowe, w tym jeden cały²⁶, fragment dachówki, polepy oraz kości zwierzęce.

Warstwy w wykopie 02 można umieścić w analogicznych przedziałach chronologicznych, głównie na podstawie analogii w uwarstwieniu wykopu oraz asortymencie zabytków. Najwyższe nawarstwienia stanowił poziom współczesny i dziewiętnastowieczny z fundamentem o długości 2,7 m leżącym równoległe do profilu zachodniego wykopu. W jednej z warstw znaleziono monetę o nominale 20 srebrnych kopiejek z 1910 roku. Pozostałe

²⁰ W warstwie tej oraz analogicznej warstwie z wykopu 02 znalezione zostały charakterystyczne dla pierwszej połowy XVII wieku niepolewane kafle o ornamentyce dywanowo-mzłożonym z elementów roślinnych. W materialez wykopalisk występują cztery rodzaje takich wzorów. Obok nich występują jednoczasowe kafle niepolewane i polewane o polu dzielonym na cztery takie same ograniczone listwami kwadraty, w środku których znajdują się kolejne kwadraty z centralnie umieszczonymi pojedynczymi gwiazdkami bądź kwiatami. W obu wykopach występują kafle z podobnych matryc (M. Dąbrowska, *Kafle i piece kaflowe w Polsce do końca XVIII wieku, Studia i materiały z historii kultury materialnej*, t. LVIII, red. Z. Kamińska, Wrocław 1987, s. 93-94, il. 187).

²¹ Przykłady naczyń siwych na rysunkach 7.B-G, I.

²² Przykład na rys. 7.H.

²³ Charakteryzują się niską temperaturą wypału, z brązowo-brunatnym kolorem wypalanej masy. Wykonane zostały techniką ślizgowo-taśmową na podsypce, a masa zawiera grubą domieszkę tłuczni i piasku. Mają pękate kształty, z małym, profilowanym wylewem. Przykład na rys. 7.A.

²⁴ Patrz rys. 8.A. Ten typ kafli z polewami ciemnozielonymi i brązowo-czerwonymi spotyka się nierzadko zarówno na terenie Polski i ściśle związany jest z pierwszą połową i połową XVI wieku (M. Dąbrowska, *Kafle...*, il. 89 i 96).

²⁵ O stosunkowo dużych wymiarach, na przykład (w milimetrach): 217/127/80, -/131/68, -/128/66.

²⁶ Patrz rys. 8.B.

znaleziska to fragmenty naczyń siwych (76% ogółu naczyń), ceglaste (10%), ceglaste polewane (12%), fragmenty naczynia białego polewanego, kamionkowych z Bolesławca nad Prosną, pojedyncze fragmenty fajansu delikatnego, kafle płytowe, polepa, fragment siwej polerowanej fajki, podkówki do butów, inne przedmioty z żelaza i metali kolorowych, szkło naczyniowe i okienne oraz kości zwierzęce.

Poniżej znajdował się poziom czasem powstania odpowiadający drugiej połowie XVIII i pierwszym dekadom XIX wieku. Naczynia siwe stanowią 64% zbioru naczyń, ceglaste polewane — 35%, ceglaste — 13% oraz fajans delikatny — 1%. Znaleziono również fragmenty kafli płytowych, cegieł, polepy, fragment skarbonki glinianej, fragmenty nożyka oraz innych przedmiotów żelaznych, szkło naczyniowe i okienne oraz kości zwierzęce.

Kolejna warstwa odpowiada chronologicznie ostatniej tercji XVII wieku i zawierała nieliczne naczynia (siwe, ceglaste, ceglaste polewane), kafle płytowe²⁷, fragmenty cegieł, dachówek, podkówkę od buta, kłamrę żelazną, inne przedmioty metalowe oraz kości zwierzęce.

Warstwę następną można przyporządkować środkowym dziesięcioleciom XVII wieku, przy czym część naczyń siwych wydają się być starsza. Znaleziono w niej siwaki (85% naczyń), naczynia ceglaste²⁸, ceglaste polewane, fragmenty kafli płytowych, polepy, przedmiotu z żelaza, stopkę kieliszka oraz kości zwierzęce.

Warstwy szesnastowieczne tak jak w wykopie 01 stanowią nawarstwienia popożarowe. Siwaki stanowią 86% naczyń. Znaleziono również fragmenty ceramiki ceglastej i ceglastej polewanej, fragment cegły i polepy oraz kości zwierzęce. Wszystkie warstwy poniżej były jałowe.

Brak materiału datującego typu próbki dendro, monety, plomby itp. poniżej warstw z drugiej połowy XVII wieku utrudnia wydatowanie dużej części nawarstwień. Dlatego podaną wyżej chronologię należy uznać za orientacyjną. Zważając na to, że warstwy najniższe w wykopie 01 zawierają zarówno naczynia wykonane techniką wczesnośredniowieczną, naczynia siwe o cechach późnośredniowiecznych, jak też ułamki naczyń polewanych z glin kaolinowych²⁹ i szesnastowieczne kafle płytowe, można określić pow-

²⁷ Patrz rys. 5.E.

²⁸ Patrz rys. 6.A.

²⁹ Przyjmuje się, że polewanie naczyń białoglinianych szkliwem ołowiowym z tlenkiem miedzi rozpoczęło się na Kielecczyźnie w XV wieku. Eksport regionalny naczyń białych polewanych z Kielecczyzny rozpoczął się w początkach XVI wieku. (M. Gajewska, *Materiały archeologiczne do dziejów późnośredniowiecznego garncarstwa Kielecczyzny, Studia z dziejów rzemiosła i przemysłu*, t. I, red. Z. Kamińska, *Studia i Materiały z Historii Kultury Materialnej*, t. X, red. A. Gieysztor, Wrocław 1961, s. 245-256; J. Kruppé, *Garncarstwo warszawskie w wieku XIV i XV*, Wrocław 1967, s. 210). Nic nie wiadomo o sprowadzaniu naczyń z Potylicza na Podlasie, ale rozpoznałoby się to nie wcześniej niż w przypadku ośrodka łżeckiego.

stanie tych nawarstwień na wiek XVI, być może dokładniej po roku 1564, tzn. po pożarze zamku bielskiego³⁰ (zakładając, że ten stał w pobliżu), lub po pożarze Bielska w 1591 roku³¹. Warstwy spalenizny wymieszane z gliną przedzielone jałowym piachem użyto jako niwelację terenu nad ciekim wodnym, o czym świadczy ilasty całec o charakterystycznym zatęchłym zapachu oraz leżąca na nim warstewka zbutwiałej roślinności. Interesujące jest zjawisko występowania w warstwach nadcałcowych i popożarowych siwaków o cechach nawiązujących do wytwórczości późnośredniowiecznej, w porównaniu z terenami polskimi bądź zakonnymi, zarówno pod względem masy garncarskiej, która jest mocno schudzona gruboziarnistą domieszką, niższej niż w czasach nowożytnych temperatury wypału oraz morfologii naczyń³². Ciekawym znaleziskiem są dwa fragmenty siwego kubka z ornamentem stempelkowym, wykonanego na wzorach kamionki z Dreihausen i mającego coraz liczniejsze analogie w późnośredniowiecznych, szczególnie piętnastowiecznych znaleziskach z terenów zachodniej i północnej Polski³³. Obok nich występują naczynia nawiązujące do tradycji wczesnośredniowiecznego warsztatu garncarskiego, których masa garncarska i technika wykonania sugerowałyby ich powstanie na koniec wczesnego średniowiecza. Masa garncarska zawiera dużą domieszkę grubego i mniejszą średniej wielkości ziaren tłucznia i piasku. Naczynia wykonane były techniką lepienia przy mocnym obtoczeniu u wylewu i górnej partii brzuśca, a dużo słabszym przy dnie naczynia. Czasami widoczne są miejsca łączenia taśm. Naczynia formowano na kole na grubej podsypce z tłucznia. Wypalone były w niskich temperaturach, niedokładnie, przez co mają barwę brązowo-brunatną i wielobarwne przełomy. Ceramika jest słabej jakości, rozwarstwiająca się i krucha. Wnioskując na podstawie wylewu oraz górnych partii brzuśca były to baniaste naczynia, o słabo wyodrębnionym, bez szyjki i ukształtowanym na zewnątrz ukośnie w kierunku brzuśca, wylewie. Górna partia brzuśca, przynajmniej do jego maksymalnej wydętości, ma bardzo drobne i gęste rowkowania. Sądząc ze śladów okopceń była to ceramika kuchenna. Jednak tak wykonane pękate naczynia, o słabo wyodrębnionym i małym,

³⁰ Marcin Bielski, *Kronika*, [w:] *Zbiór dziejopisów polskich w czterech tomach zawarty*, t. I, Warszawa 1764, s. 561.

³¹ Spłonęła wtedy prawie połowa miasta (A. Jabłonowski, *Podlasie*, t. I, s. 143).

³² Jako ilustrację tego zjawiska można przywołać XIV- i przede wszystkim XV-wieczne analogie pod względem morfologii z Ciechanowa, Gdańska, Kielc, Płocka, Słoszew, Solca i Warszawy publikowane przez J. Kruppé w: *Garncarstwo warszawskie w wieku XIV i XV*, Wrocław 1967 i *Garncarstwo późnośredniowieczne w Polsce*, Wrocław 1981: il. 7.9; 9.19, 21; 10.3; 13.8, 19; 14.10; 16.2, 6; 23, 7; 31, 17; 52.10; 54.14.

³³ Porównaj: W. Pela, *A collection of decorated baekers from Pułusk: a local invention or an attempt at imitation of imported stonewares?*, [w:] *Imported and locally produced pottery; methods of identification and analysis (Materials from I Conference for Pre- and Protohistoric Sciences of Polish Academy of Sciences)*, ed. A. Buko, W. Pela, Warszawa 1997, s. 111-123.

wygiętym na zewnątrz wylewie, spotykane są również w warstwach I połowy XVI wieku na terenie Białorusi, między innymi w Grodnie³⁴, Mirze³⁵ i na Polesiu³⁶ oraz w Kownie³⁷. Podobny kształt naczyń siwych był dosyć powszechny w garncarstwie białoruskim, szczególnie wiejskim, późniejszych wieków³⁸. Wspomnieć też należy o fakcie występowania naczyń „wczesnośredniowiecznych” w warstwach późnośredniowiecznych i szesnastowiecznych na osadach odkopanych w trakcie badań na trasie gazociągu jamalskiego, między innymi w Gneciukach³⁹ i Leonowiczach. Może to oznaczać, że tak archaiczne wykonanie części naczyń oraz obecność naczyń o cechach późnośredniowiecznych wynika nie z przypadkowego trafienia wcześniejszego materiału do szesnastowiecznego zbioru naczyń, lecz z konserwatywności miejscowego garncarstwa, w przypadku naczyń „wczesnośredniowiecznych” zapewne wiejskiego, używającego wciąż tradycyjnych technologii pomimo funkcjonowania równolegle warsztatu ukształtowanego pod wpływem zachodnich standardów wytwórczości.

Wydaje się, że przebadany teren znajdował się na terenie zalewowym i pierwotnie poza obszarem bezpośredniego osadnictwa na terenie Bielska. Na podstawie faktu istnienia jeszcze w XIX wieku obecnie wyschniętych i zasypanych cieków wodnych oraz większych rozmiarów obecnie istniejących, wydaje się, że osadnictwo w Bielsku rozwijało się na suchych kępach dopiero z czasem, w wyniku stałego użytkowania i niwelacji łączących się

³⁴ Н. Здановіч, *Бытавая кераміка г. Гродна XI-XVIII стагоддзяў*, [w:] *3 глыбі вясюў. Наш край. Гістарычна-культуралагічны зборнік*, т. 1, Менск 1996, s. 198-212 (przykłady na stronach 202-203, ilustrowane na stronie 199 na rysunku 1, tur.VII; Г. Семенчук, Н. Леусик, Ю. Юрковец, *Результаты археологических исследований в Гродно в 2001 году*, [w:] *Badania archeologiczne w Polsce północno-wschodniej i na zachodniej Białorusi. Materiały z konferencji, Białystok 6-7 grudnia 2001 roku*, red. Małgorzata Karczewska, Maciej Karczewski, Białystok 2002, s. 347-356 (rys. 5:9, s. 355).

³⁵ Н. Здановіч, А. Краўцэвіч, А. Трусаў, *Матэрыяльная культура Міра і мірскага замка*, Мінск 1994, s. 39-41, rys. 34, тыпу 1-3.

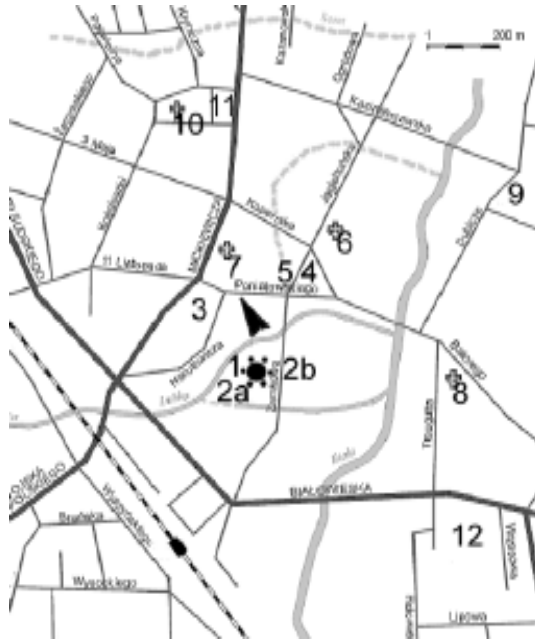
³⁶ А. Трусаў, Н. Здановіч, *Новае пра старажытны Мазыр (па матэрыялах археалагічных даследаванняў 1981-1984 гг.)*, [w:] *Сярэднявяковыя старажытнасці Беларусі. Новыя матэрыялы і даследаванні*, Мінск 1993, s. 20-46 (тыпу: VIII z XIII-XIV wieków, podobny do niego X, funkcjonujący od końca XIV po XVI wiek, XIV pasujący idealnie do egzemplarzy bielskich, oraz XV-XVII, z czego cztery ostatnie występowały w XVI i XVII wiekach, s. 27-31, rys.13).

³⁷ Informację tę posiadam na podstawie oglądanych zdjęć oraz zestawień profili naczyń.

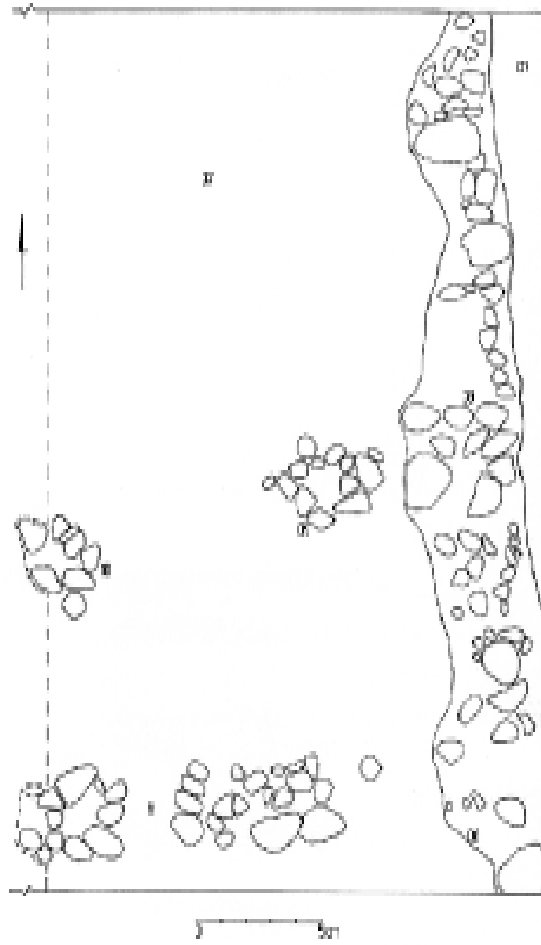
³⁸ Porównaj wyżej wspomniane prace oraz opracowanie О. Левко, *Средневековое гончарство северо-восточной Белоруссии*, Минск 1992.

³⁹ U. Kobylińska, *Z archeologicznych studiów nad pradziejami i wczesnymi dziejami północnego Podlasia (Badania wykopaliskowe w Dolkach, Gneciukach i Potoce w woj. podlaskim)*, Warszawa 2003, s. 139, ryc.165; 140. Morfologicznie i pod względem masy garncarskiej analogiczne do bielskich naczynia znajdują się w 3 typie III grupy ceramiki (garnki siwe).

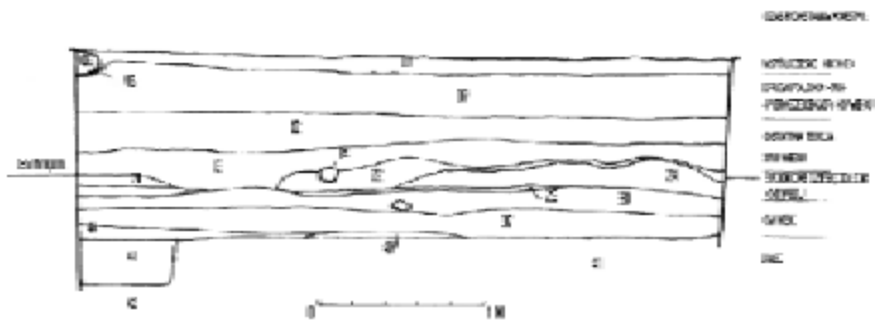
w jedną powierzchnię. Dopiero po pożarze zamku lub miasta badany obszar został zniwelowany warstwami pochodzącymi z pogorzeliska i w XVII wieku zasiedlony, po czym przechodził kolejne fazy zabudowy i niwelacji. Należy też przyjąć, że w XVIII wieku, po wyrównaniu terenu po siedemnastowiecznej zabudowie, leżał on na skraju cmentarza monasteru mikolskiego. Niejasna jest relacja pomiędzy cmentarzem a ulicą Zamkową. Znalaziono pochówki zarówno na południe od niej w trakcie omawianych badań, jak i pod jej nawierzchnią w trakcie wcześniejszych zniszczeń wywołanych pracami kanalizacyjnymi. Oznaczałoby to, że ulica była dawniej węższa i przesunięta ku północy lub w pewnym momencie kończyła się na terenie cmentarza. Następnie pod koniec wieku XVIII lub w początkach XIX teren badań został ponownie wykorzystany pod budynek, zastąpiony w następnych dziesięcioleciach kolejnym, stojącym przez przeszło półtora stulecia.



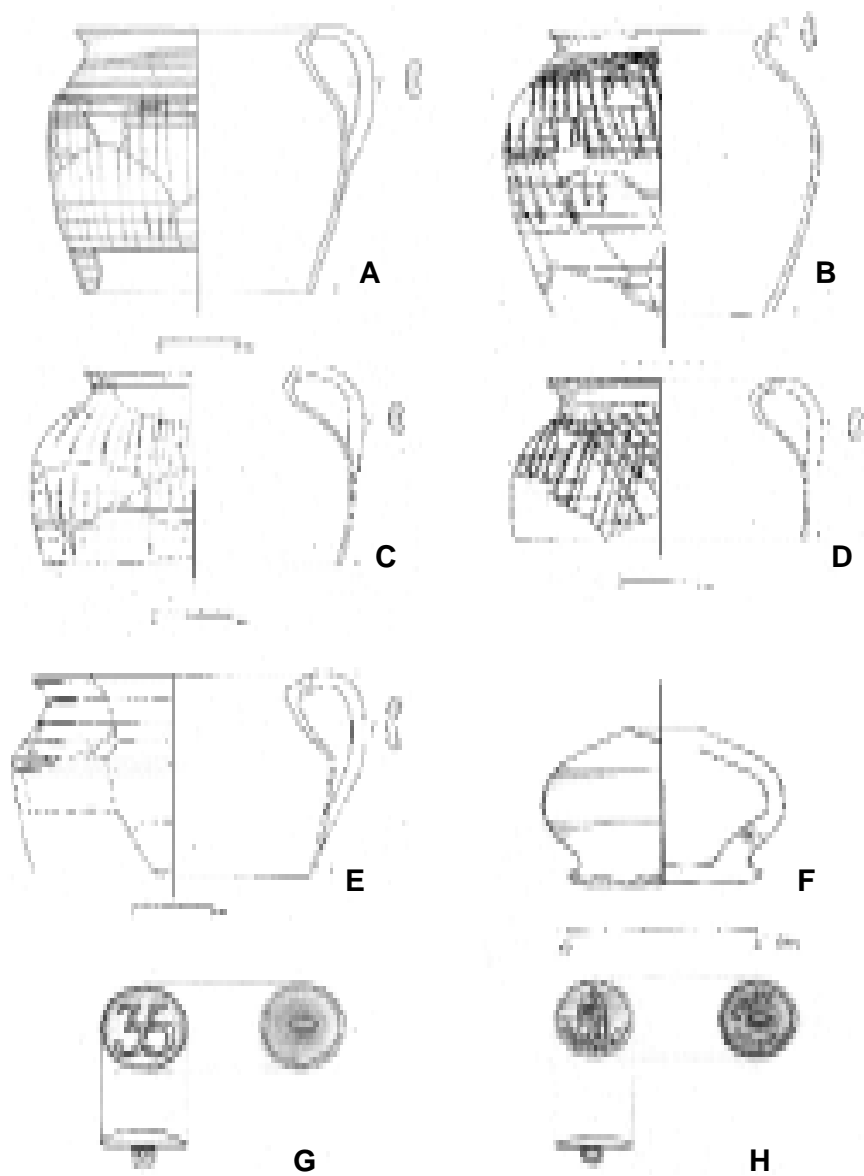
Rys. 1. Fragment współczesnego planu Bielska Podlaskiego, obejmujący jego historyczne centrum, z zaznaczeniem miejsca omawianych wykopaliisk (1 — grodzisko; zarejestrowane archeologicznie osady: 2a — XII-XIII wiek, 2b — X-XIV wiek; 3 — domniemana lokalizacja zamku bielskiego; 4 — monaster mikolski; 5 — miejsce, w którym stała cerkiew pw. św. Mikołaja; 6 — cerkiew pw. Narodzenia NMP; 7 — cerkiew pw. św. Michała; 8 — cerkiew pw. Zmartwychwstania Pańskiego; 9 — dawna lokalizacja cerkwi pw. Zmartwychwstania Pańskiego; 10 — kościół i cmentarz pw. Narodzenia NMP i św. Mikołaja; 11 — Rynek; 12 — teren dawnego zamku i folwarku hołowieskiego. Linia przerywaną zaznaczono cieki wodne obecnie nieistniejące. Na podstawie: J. Zieleniewski, *Powstanie i układ...* oraz mapy Bielska Podlaskiego opracowanej przez Piotra Bielawskiego i zamieszczonej na stronie www.pilot.pl.



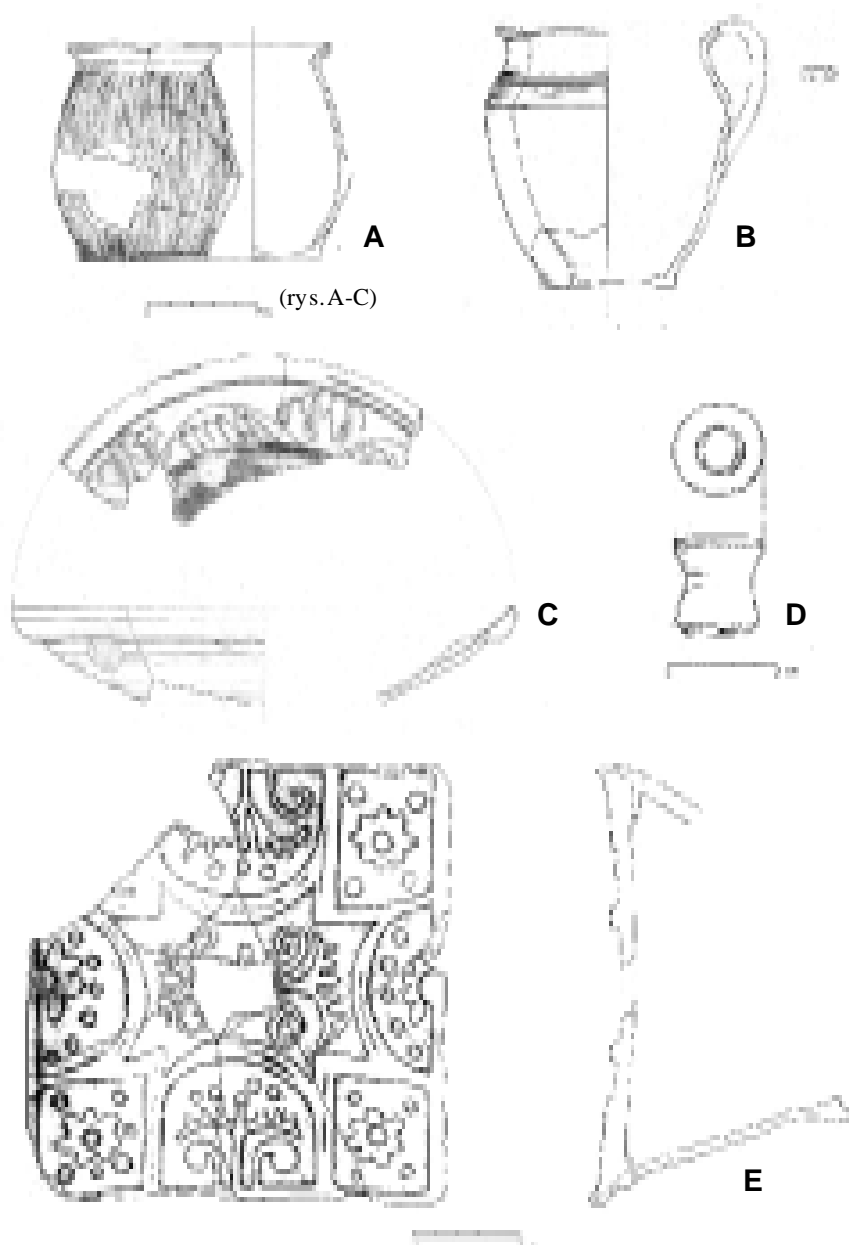
Rys. 2. Plan wykopu 01 w trakcie eksploracji po odsłonięciu fundamentów zabudowy z końca XVIII lub początku XIX wieku.



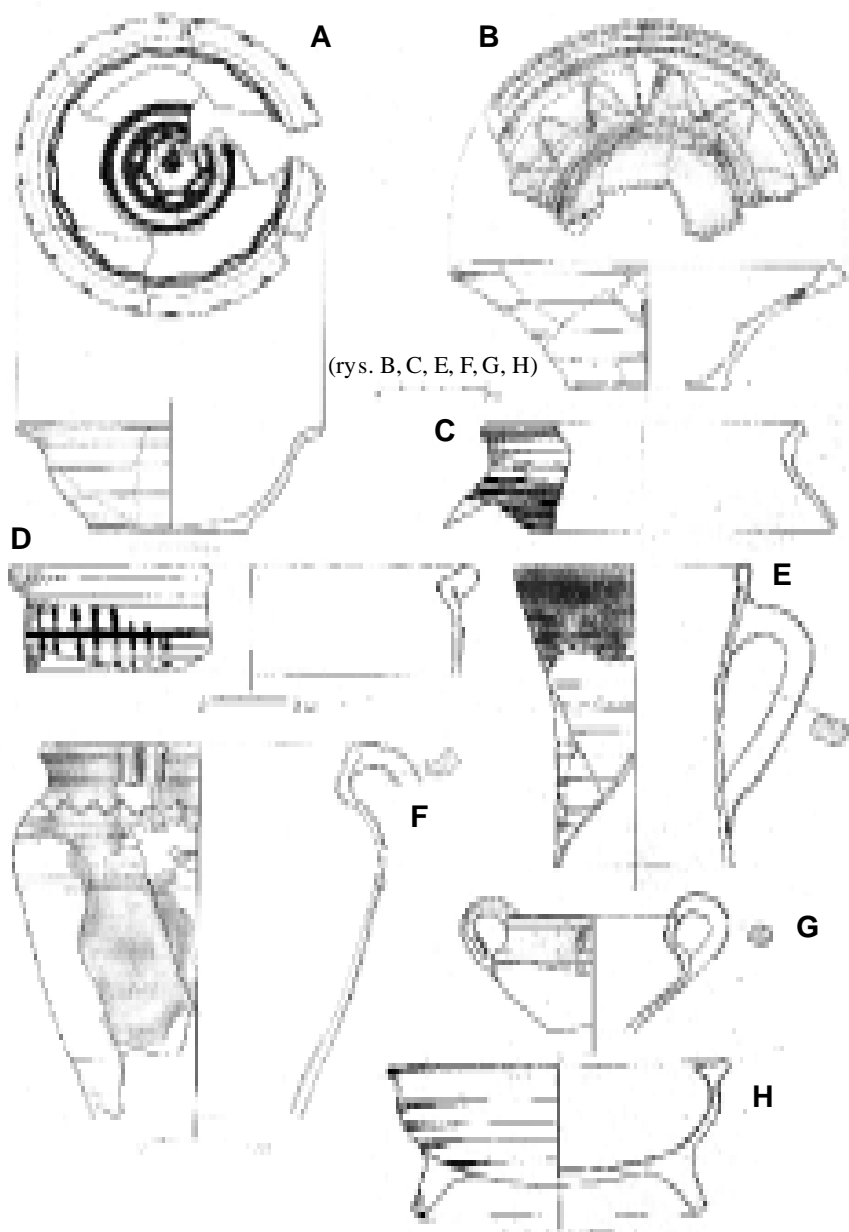
Rys. 3. Profil południowy wykopu 01, z określoną chronologią tworzenia się nawarstwień kulturowych.



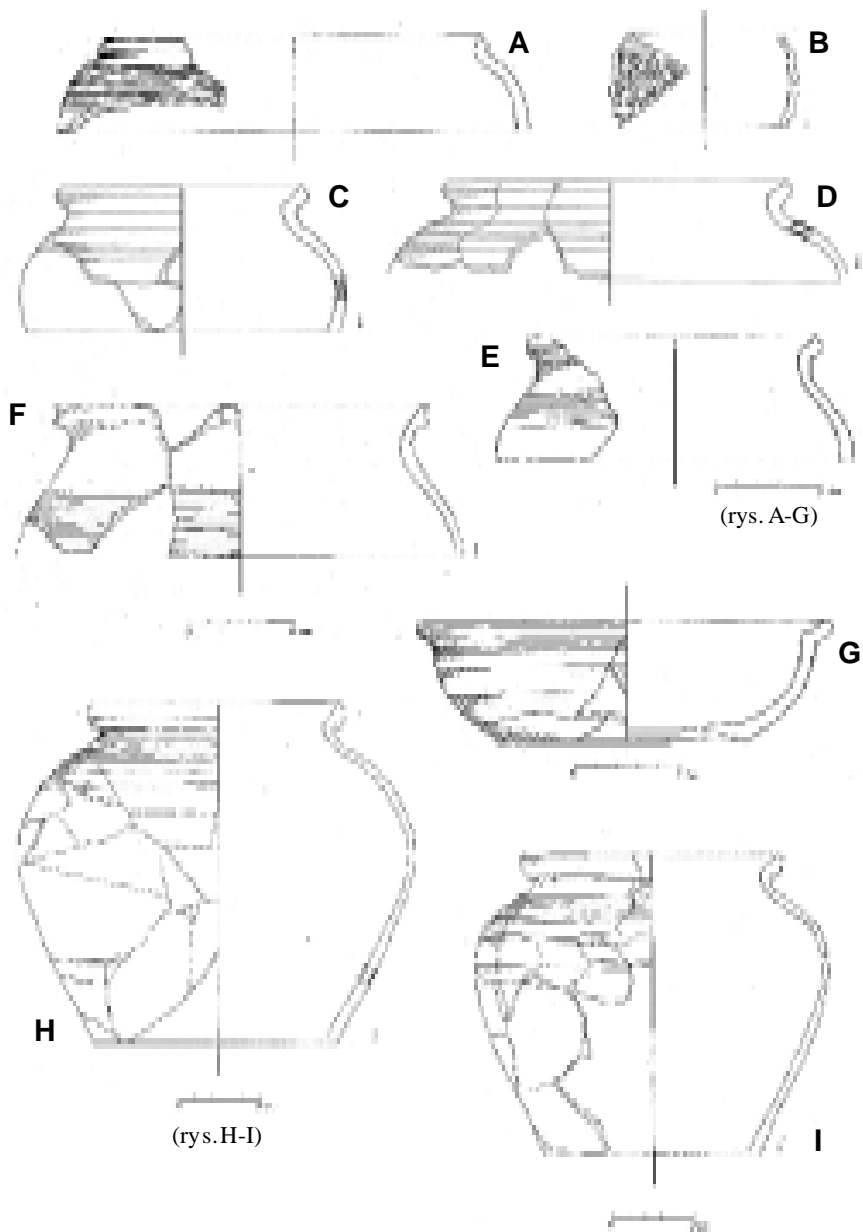
Rys. 4. Wybrane zabytki z warstwy powstałej w drugiej połowie XVIII i początkach XIX wieku.



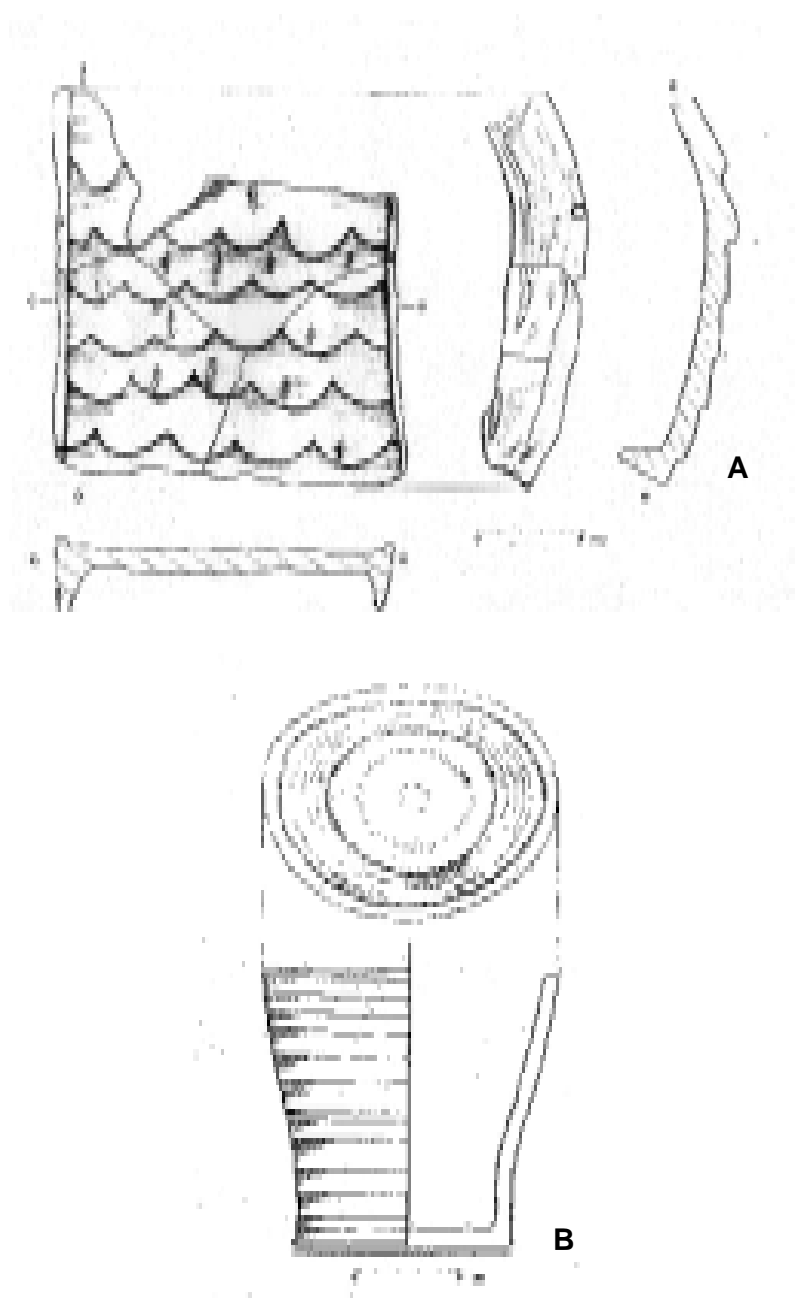
Rys. 5. Wybrane zabytki z warstw z ostatniej tercji XVII wieku.



Rys. 6. Wybrane naczynia ceramiczne z warstw uformowanych w trakcie środkowych dziesięcioleci XVII wieku.



Rys. 7. Wybór naczyń ceramicznych z warstw powstałych w XVI wieku.



Rys. 8. Kafle z warstw powstałych w XVI wieku.