

**Ireneusz Kryński**  
(Białystok)

## **Skarby z odgruzowanych piwnic. Badania archeologiczne w budynku dawnego Pałacu Archimandrytów w Supraślu**

Piwnice dawnych budynków — kamienic, dworów, czy też pałaców — to miejsca tajemnicze. Nierzadko zapomniane, są swoistą przechowalnią nie tylko tradycji, skarbów lub pamiątek, lecz także przedmiotów niepotrzebnych i zbędnych. Często wilgotne, pokryte pleśnią czasu ukrywają niezwykle tajemnice. Zbadane — opowiadają historię miejsca oraz ludzi.

Swoją niepowtarzalną tajemnicę mają też piwnice w budynku dawnego Pałacu Archimandrytów. Pałac jest częścią zespołu klasztornego, którego właścicielem jest Klasztor Męski Zwiastowania NMP w Supraślu. Początki klasztoru sięgają schyłku XV wieku, kiedy to wojewoda nowogrodzki i marszałek wielki Wielkiego Księstwa Litewskiego Aleksander Chodkiewicz rozpoczęła fundację monasteru<sup>1</sup>. W 1498 roku fundator osadził mnichów w swoich dobrach położonych w Puszczy Błudowskiej. Przybyli mnisi przywieźli ze sobą relikwie Krzyża Świętego oraz rękopis napisany w języku starobułgarskim, tzw. „Kodeks Supraski”.

W okresie istnienia i funkcjonowania zespół klasztorny przechodził niezwykle ciekawe, choć i burzliwe, koleje losu. Zmieniał się nie tylko pod względem własności czy sposobu użytkowania, lecz przede wszystkim rozwinął się architektonicznie. Przy zbudowanej w 1510-1511 r. murowanej cer-

<sup>1</sup> W 1870 roku w Wilnie opublikowana została przez Mikołaja Radkiewicza oraz biskupa Lewińskiego *Kronika ławry supraślskiej*. Była ona zestawieniem dokumentów źródłowych dotyczących klasztoru za lata 1498-1747 oraz 1748-1783.

kwi pod wezwaniem Zwiastowania NMP<sup>2</sup>, w przeciągu kolejnych stuleci powstawały budynki klasztorne, pałac archimandrytów oraz brama wjazdowa. Istotnym i ciekawym jest pochodzący z połowy XVII w. budynek pałacu archimandrytów. Tę trzykondygnacyjną budowlę w stylu manierystycznym postawiono na planie prostokąta z dwoma ryzalitami od strony wschodniej, między którymi zawarto dwukondygnacyjną otwartą loggię. W pierwszej połowie XVIII wieku z obu stron pałacu dobudowano dwa jednopiętrowe budynki, połączone ze sobą ciągiem znajdujących się od strony dziedzińca korytarzy. Przyległy od strony północnej budynek postawiono na planie kwadratu, natomiast budynek od południa na planie prostokąta. Zgodnie z inwentarzem cerkwi i klasztoru, który sporządzono na zarządzenie metropolity Filipa Wołodkowicza w 1764 r.<sup>3</sup>, w budynku znajdującym się w północnej części mieścił się m.in. pokój kredensowy oraz kuchnia z piwnicą. „Po prawej stronie głównego korytarza przy samym refektarzu mieści się pokój kredensowy z jednym oknem od strony rzeki, a drugim od refektarza, które służy do podawania potraw. Pod tym pomieszczeniem piwnica. Obok pokoju kredensowego, kuchnia z piwnicą”. W trakcie rozbiorów na terenie klasztoru istniał folwark, natomiast w pałacu w latach 1807-1833 — szpital wojskowy. Od 1834 r. południowa część pałacu oraz wschodnia część skrzydła południowego budynków klasztornych została wydzierżawiona, a potem wykupiona przez przybyłego ze Zgierza Wilhelma Zacherta. W latach 20. XX wieku budynki klasztorne przeszły pod Zarząd Dóbr Państwowych. Od 1930 roku budynki dzierżawiła Kuria Metropolitalna Wileńska. W 1935 r. salezianie zorganizowali w klasztorze Zakład Wychowawczy. W trakcie II wojny światowej budynki klasztorne zostały mocno zniszczone i spalone, natomiast tragiczny los dopełnił się 20 lipca 1944 roku, kiedy wycofujące się wojska niemieckie wysadziły cerkiew pw. Zwiastowania NMP. Odbudowa Pałacu Archimandrytów oraz innych pozostałych budynków klasztornych trwała w latach 1947-1955, a pomieszczenia zaadaptowano na potrzeby szkoły. Od 1984 roku rozpoczęto odbudowę zburzonej cerkwi. Obecnie częściowo zrekonstruowano wnętrza pałacu: m.in. kaplica i refektarz dzierżawione są przez Muzeum Podlaskie w Białymstoku i udostępnione dla zwiedzających.

Od kilku lat Muzeum Podlaskie w Białymstoku prowadzi prace budowlane, porządkowe i adaptacyjne celem utworzenia dużej i stałej ekspozycji ikon. Prace porządkowe w latach 2002-2003 ograniczały się do pomieszczeń piwnicznych budynku, przylegającego do pałacu od strony północnej.

<sup>2</sup> Pierwszą pobudowaną drewnianą cerkwią była cerkiew pw. św. Jana Ewangelisty, wyświęcona 25 maja 1501 roku. Znajdowała się onaw poblizuskarpy rzecznejw części północno-wschodniej obecnego założenia klasztornego. Budowę murowanej cerkwi pw. Zwiastowania Matki Bożej rozpoczęto latem 1503 r.

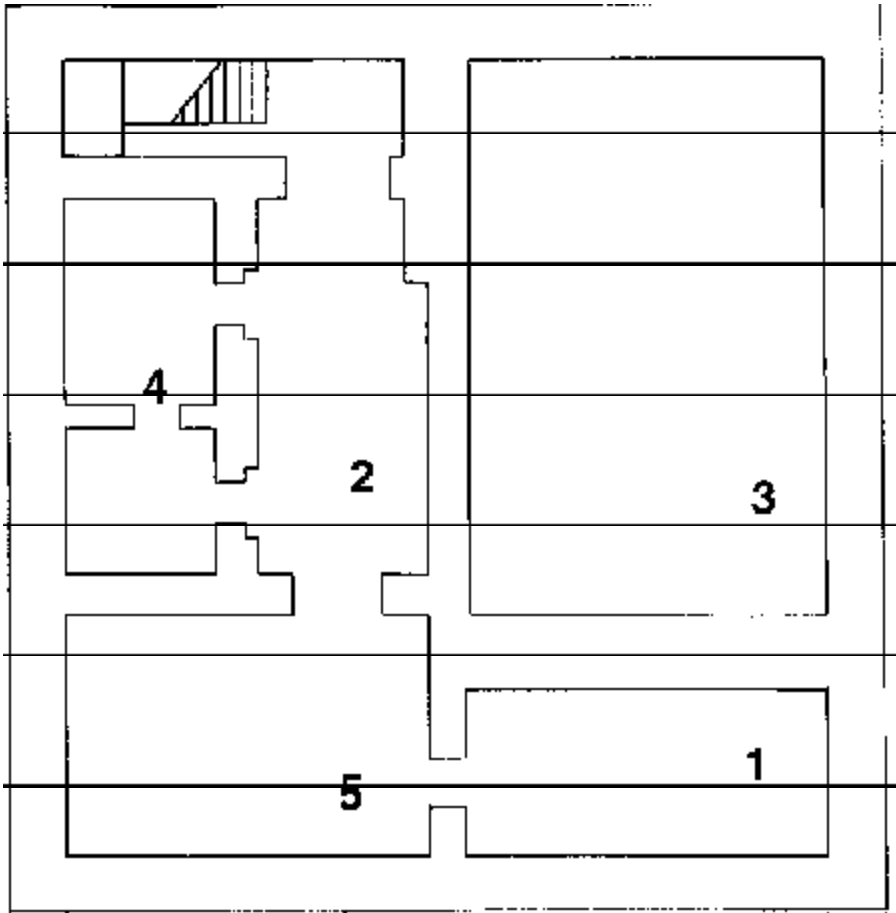
<sup>3</sup> Inwentarz cerkwi i klasztoru z 1764 r. sporządzono na zarządzenie metropolity Filipa Wołodkowicza. Inwentarz opublikował N. Dałmatow, *Supraskij Błagowieszczen-skij Monastyr'*, Petersburg 1892.

Ze względu na zabytkowy i cenny charakter miejsca<sup>4</sup> Wojewódzki Konserwator Zabytków w Białymstoku nakazał przeprowadzenie archeologicznego nadzoru prac budowlanych w piwnicach budynku<sup>5</sup>.

W pierwszym etapie prac oczyszczono pomieszczenia piwniczne z gruzu ceglanego oraz dużej ilości gruntu nasypowego, którym była glina przemieszana z piaskiem i rumoszem ceglanym do poziomu szarobrazowej, twar doplastycznej gliny. Była ona swego rodzaju naturalnym podłożem — klepiskiem. Do interesującego odkrycia doszło w trakcie ściągania warstw nasypowych w pomieszczeniu piwnicznym — 2. Pod współczesnym podłożem, którym była murowana z cegieł posadzka oraz cienką warstwą brunatnego żwiru, który pełnił rolę podsypki znajdował się poziom historycznego bruku. Bruk tworzyła warstwa ułożonych kamieni granitowych, których rozmiary sięgały 40 cm. Kamienna posadzka leżała na przygotowanym i utwardzonym gliniastym podłożu. Gliniasta warstwa zawierała duże ilości ułamków i większych fragmentów kamionkowych i szklanych butelek. Znajdujące się na niektórych z nich sygnatury świadczą o ich XIX-wiecznym pochodzeniu. Dodatkowo w miejscach, w których grunt był mocno podmokły, jak np. w pomieszczeniu piwnicznym — 5 odkryto leżące w warstwie podłoża luźne drewniane deski, które miały stabilizować i osuszać poziom gruntu. Wraz z usunięciem warstw nasypowych do poziomu naturalnego podłoża odsłonięto ściany piwnic, znajdujące się w nich elementy architektoniczne oraz pozostałości konstrukcji kamiennie-ceglanych związanych z użytkowaniem pomieszczeń. Ściany oraz kolebkowe stropy piwnic zbudowane były z cegieł o wymiarach 300 x 160 x 85-90 mm, na grubej zaprawie wapiennej. Kamiennie-ceglane murowane konstrukcje znajdowały się w pomieszczeniu piwnicznym — 1. Spod warstw nasypowych odsłonięto w całości dużych rozmiarów filary oraz pozostałość murowanej konstrukcji. Oba filary zbudowane z cegieł o dość zbliżonych, chociaż niejednorodnych wymiarach 255-260 x 125 x 62-65 mm stały przy jednej ścianie pomieszczenia. Trzon jednej miał wymiary 120 x 89 cm, przy podstawie bazy schodkowej o wymiarach 164 x 140 cm. Prostokątny trzon drugiej był o wymiarach 180 x 120 cm. Stojące w odległości 2,3 m od siebie podtrzymywały kolebkowe sklepienie piwnicy, odcinając ściany. Nieco inną cegłę 288 x 130-140 x ? mm wykorzystano do budowy konstrukcji znajdującej się w środkowej części pomieszczenia. Składała się ona z leżącej na fundamencie kamiennie-ceglanym prostokątnej płyty. Płyta o wymiarach 166 x 52 cm by-

<sup>4</sup> Budynek, w którym prowadzone były prace adaptacyjne jest wpisany do rejestru zabytków województwa decyzją nr Kult. V-2b/33/53 z dnia 16.02.1953 r. pod nr rejestru 27 i podlega ochronie konserwatorskiej.

<sup>5</sup> Sprawozdania z archeologicznych badań w piwnicach dawnego pałacu archimandrytów za rok 2002 i 2003 znajdują się w archiwum Podlaskiego Wojewódzkiego Konserwatora Zabytków w Białymstoku. Ich autorem jest mgr Ireneusz Kryński, autor niniejszego artykułu.



Plan poziomu piwnic budynku z wyróżnieniem pomieszczeń badanych archeologicznie

ła zbudowana z cegieł łączonych ze sobą betonową zaprawą, dodatkowo zbrojona była przez 3 pary żelaznych bolców. Najprawdopodobniej odsłonięte w trakcie prac konstrukcyjne są elementami wtórnymi i znacznie późniejszymi od samych piwnic. Postawienie obydwu filarów wynikało z potrzeby zabezpieczenia sklepienia piwnicy przed zawaleniem. Niewątpliwie mogła istnieć groźba zawalenia się sklepienia piwnicy, wynikająca ze słabego wzmocnienia samych ścian (brak ławy fundamentowej). Dość współczesne wymiary cegieł świadczą o ich XX-wiecznej chronologii. Konstrukcja płytowa mogła powstać trochę wcześniej w wieku XIX, może na początku XX, a jej budowa wiązała się z gospodarczym przeznaczeniem tego pomieszczenia piwnicznego. Szczególnie zagadkowym odkryciem były ślady wtórnie zamurowanych nisz widoczne w ścianach pomieszczeń piwnicznych. Nisze były zamurowane ceglami, o identycznych wymiarach jak cegły, z których zbudowano ściany samych piwnic. Zachodziło prawdopodo-

bieństwo, iż mogły one pełnić funkcje krypt grobowych. W celu potwierdzenia, bądź wykluczenia tego przypuszczenia podjęto decyzję o sprawdzeniu ich zawartości. Za zgodą i przy udziale władz duchownych, inspekcji konserwatorskiej oraz dyrekcji muzeum skuto zamurowane ścianki wybranych nisz. Po usunięciu wtórnego wypełniska nisz nie stwierdzono obecności w nich pochówków, co wykluczyło ich nekropoidalny charakter. Domniemane krypty okazały się wgłębieniami w murze, prostopadłościennymi w kształcie i półkoliście zakończonymi u góry. Najprawdopodobniej pełniły one rolę użytkową związaną z funkcjonowaniem kuchni lub wyłącznie dekoracyjną. Ich zamurowanie związane było z chęcią bądź potrzebą dodatkowego wzmocnienia ścian piwnic. Mogło to mieć miejsce jeszcze w XVIII wieku, w niedługim czasie po zbudowaniu samych piwnic.

W czasie prowadzonych prac archeologicznych z warstwy podłoża, warstw nasypowych oraz z przewodu kominowego pozyskano ruchomy materiał zabytkowy. Wśród odkrytych przedmiotów były fragmenty naczyń glinianych: garnków oraz dzbanka, z polewaną na kolor oliwkowy czy oliwkowo-brązowy powierzchnią. Wśród naczyń fajansowych odkryto fragmenty kilku talerzy o białej, bądź jasnoniebieskiej polewie, zdobionych motywem roślinnym lub kwiatowym oraz fragment polewanego na niebieski kolor kufła-kubka. Liczne były fragmenty szklanych butelek, cylindrycznego oraz ośmiokątnego kształtu o przezroczystej oliwkowej barwie. Na dnie jednej z butelek widniała liczba 1866, która jest najprawdopodobniej określeniem roku. Znalaziono fragmenty butelek kamionkowych z wytłoczonymi sygnaturami. Na jednej okrągłego kształtu w części środkowej znajduje się wizerunek orła w koronie, natomiast w zewnętrznej otoczce górny napis **S E . . E R S** oraz napis dolny **N A S S A U**.

Na innym fragmencie butelki częściowo zachowana jest sygnatura — odcisk stempla. W części środkowej słabo widoczny herb, na zewnętrznym obwodzie znajduje się napis . . . **N B A D • W • M**. Pod stemplem widoczny napis **N I E D E R L A G E**. Wśród wyrobów z porcelany, niezwykłym przedmiotem (świecznik — ?), a w zasadzie tylko jego fragmentem jest częściowo zachowana figurka dziewczynki — pasterki. Widoczne są tylko dolne elementy stroju do wysokości talii. Ubiór składa się z białej jedno częściowej nie rozcinanej sukni w typie koszuli (*chemise*) zdobionej motywem czerwonych kwiatów. Suknia dość krótka odsłaniająca częściowo nogę powyżej kostki (stopy nie zachowane). Na wysokości biodra do sukni upięty jest wałek, lekko rozpuszczony oplata jej tył. Materiał w kolorze pistacjowym zdobiony złotymi naszywkami i motywem drobnych kwiatków o poczwórnych zielonych listkach. Postać ubrana była najprawdopodobniej w różowy żakiet (karaka bądź kazakinka), którego zachowała się tylko jego dolna część — *baskinka*. Jest ona rozcinana i lamowana złotą otoczką. Obok postaci zachowały się fragmenty podstawki w kształcie skrzydeł — ? ze

złożonymi piórami. Figurka postaci była malowana ręcznie na angobie, natomiast podstawa była szkliwiona. Elementy stroju sugerują, iż figurka pochodzi lub jest stylizowana na drugą połowę XVIII wieku. Jedyne żelazny przedmiot pochodził z przewodu kominowego. Był to przedmiot z płaską i masywną częścią tnącą jednostronnie zaostrzoną oraz z masywnym okrągłym bolcem (do rękojeści?) w części tylnej. Przeznaczenie odkrytego narzędzia, jak się wydaje, związane było z gospodarczo-kuchennym przeznaczeniem tej części budynku pałacu. Otwarta jest natomiast kwestia jego datowania.

Reasumując, piwnice są częścią budynku znajdującego się w północnej części pałacu archimandrytów. Jego powstanie wiąże się z rozbudową pałacu w latach 20. XVIII wieku. Piwnice, jak sugeruje inwentarz z 1764 roku, pełniły funkcje gospodarcze związane z istniejącą kuchnią. Odsłonięte podczas prac budowlanych niszce pełniły rolę użytkowe, np. do przechowywania produktów spożywczych lub sprzętów kuchennych. Ich zamurowywanie wiązać się mogło ze wzmacnianiem ścian piwnic. Jak potwierdzają odkryte ślady (posadzka z bruku kamiennego) piwnice użytkowane były w wieku XIX, najprawdopodobniej w czasach Wilhelma Zacherta. Pewne przekształcenia miały też miejsce w okresie istnienia zakładu wychowawczego w latach 30. XX wieku. Zabytkowe przedmioty, a w zasadzie ich fragmenty możemy datować najwcześniej na koniec XVII wieku. Znaczna ich większość: szklane i kamionkowe butelki, porcelana, naczynia gliniane i fajansowe, pochodzi jednak z drugiej połowy XIX i początku XX w. Do najciekawszych należą fragment porcelanowej figurki z drugiej połowy XVIII w. oraz kamionkowej butelki z zachowaną sygnaturką z napisem NASSAU, który jest nazwą istniejącego w wieku XIX księstwa w Niemczech.

Badania archeologiczne w piwnicach klasztornych dostarczyły chociaż drobnych, to jednak bardzo ciekawych odkryć i znalezisk. Tych kilka szczegółów architektury, parę fragmentów niepotrzebnych już i porzuconych dawniej przedmiotów mogą być i są w dalszym ciągu wartościowe. Nie chodzi oczywiście tu o wartość materialną, gdyż takiej nie mają. Są one cenne pod względem wartości historycznej, wartości poznawczej czy nawet emocjonalnej. W tak prosty sposób pokazują nam nie tylko życie tego uświęconego miejsca, lecz także jego mieszkańców.

#### Bibliografia:

Glinka J.

1956. Supraśl woj. Białostockie. Klasztor pobazyliański i Pałac Opatów. Dokumentacja historyczna. Mpis PP PKZ W-wa.

Kochanowski W.

1963. Pobazyliński zespół architektoniczny w Supraślu, pow. Białystok. Rocznik Białostocki, t. IV, 1963, s. 355-392.

Maroszek J.

1994. Zamek „Supraśl” w Gródku w średniowieczu i w czasach nowożytnych. Studium historyczne (maszynopis).

Piłaszewicz Z.

1974. Zespół Poklasztorny O.O. Bazyliańców (Pałac Archimandrytów — budynki klasztorne). Dokumentacja historyczno-architektoniczna. Białystok. PP PKZ.

Przeworska J.

1929. Obronna świątynia pobazylikańska w Supraślu, Województwo białostockie — przeszłość, zabytki. Białystok 1929, s. 31-32.

Sekunda W.

1974. Supraśl. Zespół klasztorny pobazylikański. Ekspozycja wewnątrz refektarza i kaplicy w dawnym Pałacu Archimandrytów. Muzeum Okręgowe w Białymstoku.

Szelginia W.

1974. Ilustrowana Encyklopedia dla wszystkich. Architektura i budownictwo. Wydawnictwo Naukowo-Techniczne. Warszawa.