



м. Гомель, 2000 рок, чэрвень месяц

№ 12

СЯОВО ВИТАНЬНОВ



Людству служилому писанов из нагоды
Новгородского побовища в роцв по на
рождении христовом 2000 в мѣсци
чрвѣни гомѣланскимъ жѣщаниномъ Я.С. из
Яаски Божѣи из дозволѣ господарского



Як славу боярскую словом опети
И как не зрехать и з рыфмою згоду мети
Зрешу - не миную я кепское доли
Догонить стрела у чистом поли
А як утаю про славныя дзеи
Под ребры воткнути стальныя сүлеи
Писати презначен прелесныя верши
За то средь сказителей буду найпершы
Вославаю я вас вы мое ягомости
Што шабли войстрыли о вражныя кости
Як половцев, немцев посекали нещадно
Тако ж и ордынцев побейте изрядно
Я славу пою вашей зброе и броне
Што панское серцо от згубы бороне
Што бье сүпостата до кривды-овнды
О войстрыя влочни, о войстрыя дзины
О крѣпкия тарчи, о хуткия стрелы
Рүчницы гремүчния и самострелы
Бы славы зазнали на марсовым поли
Де ворогу страху достали даволи
А як мое верши и де надрүкүють
И на Литве мене людство почүеть
Выпьють пива, гарэлки, добре згүляють
Под скрипки з паненками ладно поскачүть
И у Навагородским мейсцы пры самом замкү
Бүде рыцѣрство витати мою вершаванкү.

«Зь мечам і з галавасечам...»

Дзеля чаго работаеш, дзеля душы альбо дзеля машыны? Сабе аднойчы варта задаць гэткае пытаньне і тады стане ясна каму служыш, чалавеча.

Аksamітныя стараюцца арыентаваць сабе на мінуўшчыну і будучыню, думаць аб былым і наступным, а з іх не спагоніш капеечку, як не прадасі сваю традыцыю на базары, як не ўгандлюеш вялікоднай узьнёсласьцю, не разбагацееш на веры і любові. Таму, каб не ставіць свой талент перад выбарам: арол альбо рэшка вольныя творцы скарысталіся формулай эвангельскай: кэсарэва - кэсарю, а Божыя - Богу (Мф. 22:20). Як сказаў адзін сталяр: «На дзяржаву я работаю да 15.40 па восем гадзінаў пяць дзён на тыдзень, а ўвесь астатні час стараюся рэалізаваць сабе ў галоўным». Гэтае галоўнае ў кожнага сваё, але зьбяруцца людзі, зьвяжуць у адну павесму розныя інтарэсы і глядзіш - нешта атрымліваецца.

Юра Лупіненка на сваёй малагабарытнае кухні плёў як павук павуцінне сваю першую кальчугу, а цяпер цэлая дружина паўстае за ягонай сьпіной. Аksamітны нумар прадстаўляе тэзы дружнай арганізацыі: самае неабходнае, ляконічнае. Як і ва ўсім, яны сьледуюць традыцыям, таму на словы не надта шчодрія. Спадзяемся, гэта будзе самы кароткі матар'ял пра «Сьцяг Алега Сьвятаславіча» на нашых аksamітных старонках.

❖ Вайскова-гістарычны клуб «Сьцяг Алега Сьветаславіча» з'яўляецца добраахвотнай непалітычнай арганізацыяй, што аб'ядноўвае людзей, апантаных вывучэньнем гісторыі вайсковай справы нашае дзяржавы.

❖ Клуб названы ў гонар Ноўгарад-Северскага князя, які валодаў Гоміем у другой палове XII ст. У 1167-1168 рр. Алег Сьветаславіч Ноўгарад-Северскі разам з іншымі князямі ажыццявіў буйнейшую антыпалавецкую кампа-

нію, пасля чаго Русь каля дваццаці год ня ведала палавецкай агрэсіі.

❖ Сябры клуба, а імі могуць стаць усе неабыяковыя грамадзяне ад шаснаццаці і старэй, вырабляюць паводле гістарычных першакрыніц касцюмы, даспехі, вайсковы рыштунак, вывучаюць прыёмы валоданьня мечам ды шабляю, ўдзельнічаюць у мерапрыемствах вайскова-гістарычнага і тэатралізавана-відовішчнага накірунку: рыцарскіх турнірах, гарадзкіх сьвятах, мастацкіх імпрэзах і г.д.

❖ Клуб не абмяжоўваецца вывучэньнем эпохі Кіеўскай Русі. Дасьледуецца пласт вайскавое культуры з X да XV ст., але менавіта зьвязаны з беларускімі землямі. У мэтах павышэньня свайго прафэсійнага ўзроўню практыкуюцца кантакты з гісторыкамі, археёлагамі, іншымі вайскова-гістарычнымі клубамі.

❖ Мэтаю сваёй дзейнасьці клуб ставіць папулярызацыю сярод грамадства вайскавое гісторыі Беларусі, фармаваньне патрыятычных настрояў, бо сапраўды, патрыётам можна стаць толькі ведаючы слаўнае мінулае сваёй дзяржавы, яе сьлінных асобаў, самому дакрануцца да тысячагадовай мінуўшчыны, спазнаць як выглядалі далёкія продкі нашы, што насілі, чым ваявалі.

❖ Зараз у клубе 10 чалавек, як хлопцаў, так і дзяўчат. Далучайцеся й вы, калі вашыя погляды супадаюць з усім тут напісаным. Месьцімся мы у ДOME культуры Цэнтральнага раёна Гомеля, пакой 1-3.

Юрась Лупіненка.

Клуб «Сьцяг Алега Сьветаславіча»
х. тэл. 72-58-36 (Юрась)
53-49-26 (Улад)
50-82-93 (Сяргей)

Архелагічны артыкул з рысункамі

«Наконец блудные дети вернулись вы к археологии», - менавіта так сустрэў артыкул Якаў Пятровіч Стывенсан. Напісаны праз дзесяць месяцаў пасля ўзгаданых раскопак 1999 року ён сапраўды ёсьць добрым знакам вяртаньня да ранейшай аksamітнай практыкі, калі зьвяз нашае газэты і археалёгіі быў найбольш трывалым і паспяховым.

«Капаюць значна хутчэй, чым аksamітныя пішучы свае матэрыялы,» - ў скрусе адзначыў Валерыч маючы ў сваёй шэфлядэ яшчэ адзін археалагічны чарнавік. На яго думку ўся бяда ў гэтай аўтарскай нерухавасьці і прыроджанай гамялецкай інэртнасьці, што «замінае рабіць арт-рэвалюцыі».

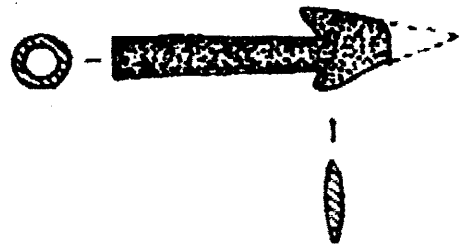
Што ж, у аўтара не адбярэш яго самакрытычнасьці, але пан Валерыч, лепей дапісвайце свае манускрыпты, адбляйце чарнавікі, прасьвятляйце дэталі і ўсе будзе добра. Змаганьне з інэртнасьцю шляхам яе канстатацыі - справа ня вартая і дарэмная.

Напрыканцы жніўня падскочыла археалагічная актыўнасьць, павысілася зьместыва адрываліну ў крыві, засьвярбела ўнутры нейкая паварозка*, што дагэтуль лагодна спачывала, разгулялася фантазія... Якаў Пятровіч Стывенсан абявязкова адзначыў бы: «Пронесліся перед глазами

кадры кінохронікі.» А ўсё ад званка да Алега Макушнікава. «Будзем капаць на Пралетарскай,» - мовіла тэлефонная мэмбрана ягоным голасам. І гэта ня проста словы. Трэці раскопачны сэзон на гэтае вуліцы пасля працягла пералынку ў зацішным гарадскім закутку, сярод прыватных гарадаў, дзе віюцца кабачковыя вусы і ўзвышаецца «туалет типа сортир», пад сьцяною старасьвецкага будынку рэквізаванага прэзыдэнтскай вертыкальлю нязвыкла акуратная траншэя з чысьценька падрэзанымі броўкамі, тут замест характэрных рабочых корпаюцца ў зямлі маладыя людзі, інтэлігентна работаюць студэнты-гарбары і толькі адзін імпульсіўна сячэ сякерай вузлаватае карэньне шурпатае ігрушы. Ў траншэю гэтую мусяць легчы цэплацэнтральныя трубы: каб зімою службоўцы не акалелі ад холаду ля кампутарных манітораў у кабінетах павінна быць цёпла, а покуль тут шчыруе археалагічная брыгада і трэба прызнацца: неяк недарэчна гледзіцца археа-атрыбутыка ля жоўтай афіцыйнай сьцяны прычым нядаўна перафарбаванай. Здаецца, ну якія могуць быць знаходкі ля параднага пад'езду із шыльдаю, з міліцыяй на ахове, з дзяржаўнымі «палотнішчамі» ля недагледжаных сотак, што расліна арнаментуюць вертыкальную установу?

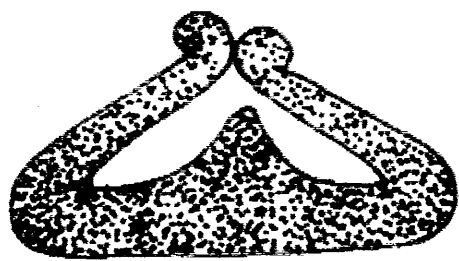
(працяг на наступнай старонцы)

... а вось зірні-ка, светла-шэры слой з дробным россыпам вугольчыкаў, што ляжыць пад сьмецьцем апошняга бязладнага стагоддзя, зчэсвай яго лёгкай скібачкай, наражай тоненькай лустачкай і чакай калі аб лязо рыдлёўкі шкрабне старая жалезка войстрым сваім бокам. Ну-ка, ну-ка... І тады асыцярожна бярэш штосьці густа аброслае іржою, багавейліва аглядаеш і ня хочацца выпускаць із рук.



рыс. 1

Лірыка лірыкай, а наканечнік стралы заходнеславянскага тыпу (рыс. 1) быў знойдзены менавіта гэтак, у тым самым сьветла-шэрым і тут ужо не да паззіі, навука адзначае: X-XI стагоддзі. Можна сказаць сівая даўніна. Трымаеш на далоні сьмерценосны асычок якому год з тысячу і думаеш: працяў ен чыесьці грузі, альбо проста ткнуўся ў зямлю пушчаны варожаю рукою, а мо дастаўся ў якасьці трафею разам з каўчаном, знятым з забітага ляха? І міжволі прыгадваюцца радкі летапісу, дзе радзімічы прыходзяць з ляскіх земляў; ці ня ёсьць падцьверджаньнем іхняга паходжанья гэтка тып наканечнікаў, бытаваўшы і ў Польскім Памор'і і ў Маравіі. У любым выпадку знаходка радуе сваю вастрынею.

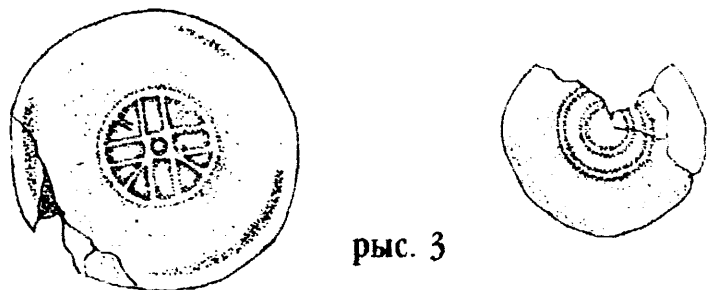
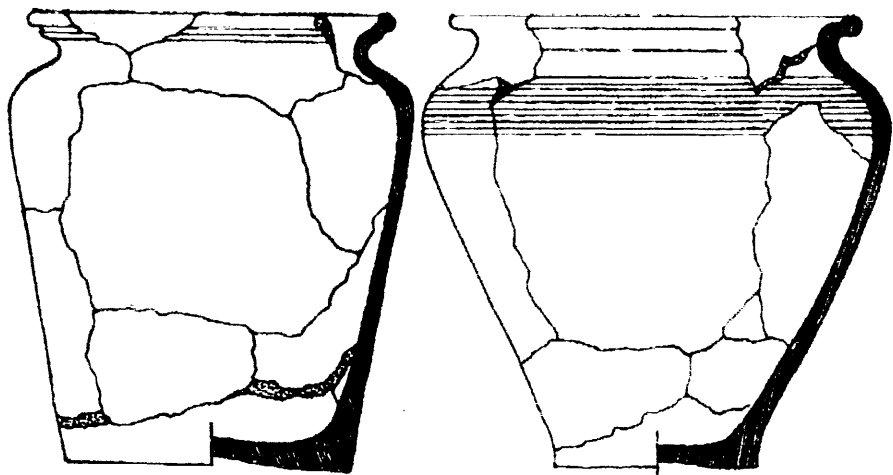


рыс. 2

Побач з наканечнікам з-пад рыдлёўкі выскачыла крэсіва (рыс. 2) - прылада, якая поруч з чалавекам ідзе з глыбокае старажытнасьці, бо з пракувеку ўдарам крэсіва аб крэмень высякалі іскры ўмела здабываючы агонь прычым яшчэ ў нашым стагоддзі ім актыўна карысталіся не давяраючы запалкам фабрыкі «Везувій».

У гараджаніна і крэсіва і крэмень заўжды ляжалі ў скуранае торбачцы на поясе, ля печы каменкі прыкладна гэтак, як цяпер уладкаваліся запалкі на прыпечку альбо ля газавае пліты. Нашыя продкі лоўка здабывалі агонь, а мы зараз узяўшы іхнія прылады доўга бы правонкаліся, пазьбівалі бы ўсе пальцы покуль у нас штосьці задымілася.

З прадзьметаў хатняе гаспадаркі былі знойдзены кавалкі туфавага жорнава на якім у дамовых умовах перамол-



рыс. 3

валі зерне ў муку, значныя фрагменты кэрамичнага посуду (рыс. 3) і што асабліва радуе - яго доньнія часткі на якіх вадзілася ставілі клеймы майстры-ганчары. Звычайна гэта салярныя сімвалы і крыжы самае размаітае канфігурацыі і гэтым разам калекцыя іх папоўнілася яшчэ пяцьцю ўзорамі.



рыс. 4

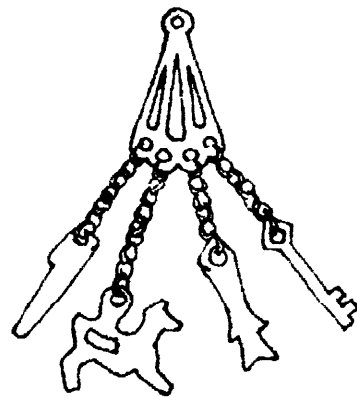


Маленькая бронзавая рыбачка (рыс. 4) на якую спачатку падумалі: блясна, аказалася усе ж адною з падвескаў старажытнага ўпрыгожанья-амулета (рыс. 5), бытаваўшага на славянскіх землях. Звычайна ён складваўся з чатырох хвігурак-падвесак і сярод іх абавязкова прысутнічалі грабеньчык, конік, ключык а вось астатнія маглі мяняцца: лыжачка, сярпок, ды вось гэтая рыбка. Паўстае пытаньне: чаму ж менавіта такі набор сімвалаў сустракаецца, што азначаюць гэтыя вобразы, сабраныя разам? Можна вызначалі яны занятак гаспадара, а мо яўлялі сабою сакральнае вераваньне абагаўляючае прадметы якіх часьцей за ўсе краналіся рукі, гэтка рытуальны матэрыялізм.

Зараз сказаць цяжка. Можна і ня тое і ня другое. Але не будзьмо дабівацца ў гэтым тонкасьці, няхай рупяцца дасьледчыкі і навукоўцы. Астаючыся ў большасьці практыкамі вольныя мастакі прадстаўляюць малюнак-рэканструкцыю ўзноўленай падвескі, якую хлопцы са «Сьцягу...» ўжо распачалі вырабляць з каляровых мэталю і як аптымістычна азваўся адзін знаёмы афэрыст, хутка пабачым у шырокім продажы. Іронія іроніяй, але тут нашыя каляіны злучаюцца: чым на таргу набываць тандэнтныя кітайска-польска-турэцкія прычындалы сумнеўнай сінтэтычнай якасьці, мо лепей звярнуцца да найбагацённае ювэлірнае спадчыны продкаў нашых. Аднак не варта забывацца, што традыцыя падобных упрыгожваньняў ёсьць язычніцкаю, таму калі вы і выкарыстоўваеце іх у сваім касьцюме не надавайце ім татэмнай функцыі, не чакайце ад іх праяваў звышсілы і памятайце, што абярагаюць не гэтыя абручы і бранзалеты, а анёлы-ахоўнікі.

Заслугоўвае ўвагі і яшчэ адная знаходка: кавалак каменная сякеры (рыс. 6) эпохі бронзы.

Былі такія з адтулінай пасярэдзіне, куды ўстаўляўся дубец і расклінаўся драўляным клінам. Болей на малаток падобная, чым на сякеру, яна выкарыстоўвалася як баявая зброя. Штож гэта азначае? Няўжо ў X-XI стагоддзях, у той



рыс. 5

(рэканструкцыя паводле матэрыялаў Багамольнікава)

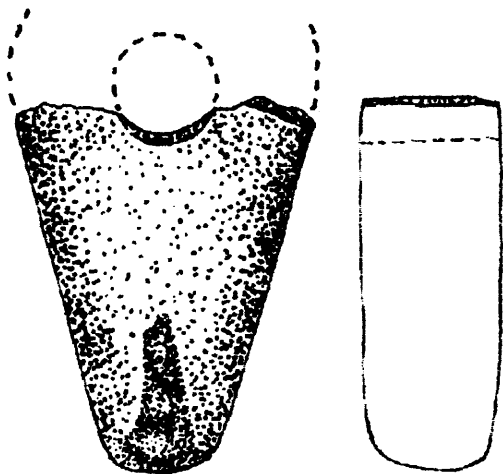
час калі ў Эўропе будавалі хрысьціянскія саборы і манастыры на нашых абшарах праломлівалі галовы каменнымі малаткамі? Безумоўна не. Той час, калі выкарыстоўваліся гэтка прылады даўно мінуў і нават для X стагоддзя стаў глыбокай даўнявечнасьцю, а ў жыльлі тагачаснага гам'яніна яна з'явілася з іншаю мэтаю, а калі з'явілася налічвала ўжо некалькі тысяч гадоў. Рызыкнем пафантазіраваць, пагатоў, што ў архэалогіі фантазія значыць нашмат болей чым у медыцыне.

Знайшоў які-небудзь Багун у аўразе, пры беразе Гаміюка, што працякаў недалек ад ягонае сядзібы камянюку, глад-

кую, як калена, правільнае дасканалае формы, адпаліраваную да бляску. Яму і ў галаву не прыходзіць, што гэта вайсковая прылада ягонных далёка-далёкіх папярэднікаў, насяляўшых навакольных берагі тысячагоддзі тры таму і толькі вучыўшыся здабываць першыя ўраджаі, прыручаць дзікіх жывелаў, але калі не было ані гэтых вежаў з гароднямі, ані сядзібы, што ўгрунтаваліся паміж глыбэзнымі ярамі-аўрагамі. Ня ведалі тыя даўнія плямены жалеза і агонь здабывалі не тым самым крэсівам, а церлі дрэвам па дрэве; затое да дасканаласці давялі майстэрства апрацоўкі каменя, што быў асноўным матар'ялам іхняга часу. У вітрыне гараджога музэю ёсць добрая нізка такіх сякераў. І цяпер дзівяць нас умеласную акуратнаю работаю, так што глядзіш - твор мастацтва, ня іначай. Як жа ўспрымае сваю находку Багун? Вядома, не як археалагічны здабытак. Хутчэй за ўсё гэта перуновы стрэлы-маланкі якімі ён лупасіць бедную зямельку ператвараюцца ў каменныя джалы. Альбо гэта зубы выносістых волатаў што насялялі наваколле векапомнымі часінамі? А мо кіпцоры чароўных шыбельных** цмакоў? А мо...? Што б там ня было, Багун валачэ гэты кудмень*** дахаты і вось што вырашае: каб у сябе нездалаўшым суглобістым развіць хоць драбніцу тых супер-якасьцяў уласцівых суворым тытанам трэба спажыць хоць часцінку іхняе грознае плоці. На шыю яго не пачэпіш, бо гулька занадта цяжкая, а таму ўнутранае скарыстаньне ўяўляецца самым выгодным варыянтам. Адзначым, што нам у рукі трапіла толькі палавіна сякеры, дзе другая частка высветліць ня ўдалося, мо наш міфічны герой падзяліўся з кім-небудзь, а мо на што-небудзь выменяў, але тая, што ёсць, захоўвае на сваёй дзюбцы сьляды адігчэпаў, то добра відаць на малюнку. Ад камню адбівалі аскепкі ды пераціраючы дасыпалі ў кашу. Ўзгадалі чытаную ў дзяцінстве казку пра кемлівага салдата і сквапную гаспадыню? «Каша з тапара» аказваецца не плён чыстай фантазіі, а водгулле рэальнага сюжэта, прычым не далекага заморскага, а сама-самага тутэйшага.

Што ж наш Багун? Ці падвышаецца ягоны тонус, ці мацнее драмучая радзіміцкая жыла? Сёрбае свой крупянік, храбусціць цёртая парода на зубах, а дужасці ані большае. І вось разам трэсьне язычніцкая упартасць (ці упёртасць. Рэд.) тады выходзіць Багунішча на свой біты дварок, бярэ камянюку ў белу ручаньку і шпурляе яе на край зямлі - за суседзкі тын. Вось гэтак і знаходзім мы правобраз сёньняшніх вітамінізаваных дадаткаў, альбо лепей сказаць мінеральных. Не абавязкова ўсе развівалася па такім сцэнары, але прапанаваны вам, шануюныя вы нашы, ёсць цалкам вераэмным і, галоўнае, навукова падцьверджаным.

Што ж было галоўным вынікам усяго леташняга землекапальніцтва? Няўжо ўсё зьявілася да смакаваньня паасобных находак? Бязумоўна, з фрагментаў складаецца асноўная карціна, а яна як мазаіка папаўняецца новымі кавалачкамі смальты. Калі гаварыць аб кожным паасобна, нечага выбітнага (сэнсацыйнага) яны не прынеслі, да і не чакалася ад



рыс. 6

вузкай траншэі вялікіх адкрыццяў, але прысутнасьць тут слою X-XIII ст. ўжо ёсць радасным фактам; наяўнасьць рэшткаў жылых пабудоў з тыповым хатнім начыннем пашырае тэрыторыю старажытнага Гомія. Так, што карціна вымалёваецца займальная. Раскоп падцьвердзіў, што горад гэтым участкам не сканчаўся і займаў значную плошчу яшчэ задоўга да свайго з'яўленьня на старонках летапісаў. Старажытна-рускі слой абрываецца на сярэдзіне XIII ст. і за ім самы выразны культурны пласт нарастае толькі ў стагоддзі XIX. Гэта сьведчыць ад значным перапынку ў росьце горада выкліканым вялікаю мангола-татарскаю навалаю 1239 року, калі Гомій быў дашчэнтну вынішчаны разам з ягонымі жыхарамі, а гэтаксама і памежным становішчам места, якое ані спрыяла яго эканамічнаму і дэмаграфічнаму ўзьлёту.

Але пан Макушнікаў лічыць, што жыхары пакінулі гэтае прадмесце яшчэ да той трагічнай падзеі і надарылася гэта з іншае нагоды. Напачатку XIII ст. ў разрослым горадзе праводзілася грандыёзнае будаўніцтва новага вакольнага пояса абароны. Працяглы роў із валам завершаным бярвяною сыцяною распачаўшыся сучасным Кіеўскім спускам дугою адразаў вакольным горад і выходзіў у адзін з рукавоў аўрага Гаміюк, утвараючы замкнены пояс гарадзкіх умацаваньняў, першую лінію абароны. Ня дзіўна, што многія пасадзкія людзі, чые хаціны апынуліся па-за ўмацаваньнямі з цягам часу перабіраліся пад ахову гарадзкіх сыценаў, выбраўшы больш бяспечны варыянт пражываньня. Той жа ўчастак пасадзкай тэрыторыі, відаць адзін з самых аддаленых паступова заняпаў, стаўшыся, як гэта цяпер кажучь, неперспектыўным.

«Кто знает мой дорогой друг, кто знает» - прамовіў аднойчы Якаў Пятровіч Стывенсан і разьвёў рукамі. Час падцьвердзіць гіпотэзы, абвергне пастулаты. Але каб сталася гэта, не аднойчы прыйдзецца ўзяць у рукі рыдлёўку і выйсьці на археалагічную сыцяжыну і грэбсьці кубаметры зямлі перш чым дастаць загадкавых таямнічых пластоў, дзе знойдуцца адказы на нашыя пытаньні, а мо й новыя запаллячыя загадкі. Таму ізноў чакаю, калі тэлефонная мэмбрана прамовіць голасам Алега Макушнікава: «Будзем капаць на Пралетарскай...»

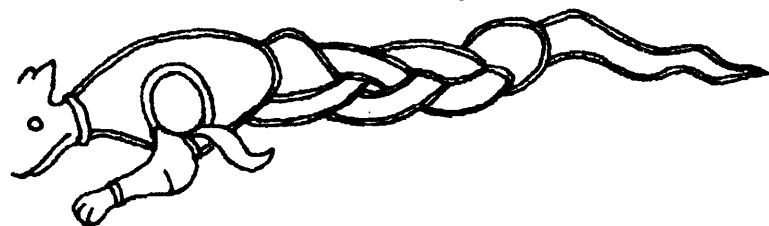
Валерыч

* паварозка - вярхоўка, гужавіна (у гэтым «струна»)

** шыбельны - свавольны, гарэзьлівы

*** кудмень - амулет

Бурымкаўская рэптылія - гіпотэзы і факты



Ізноў на аксамітных старонках разгарэлася палеміка на цмачыную тэматыку - знаходка кавалка касцяное пласьціны з выявай цмака ўздымае шэраг пытаньняў - а ці цмок гэта? Кола беліцкіх дасьледчыкаў да апошняй кропкі адстойвае сваі пазіцыі, цытуюць першакрыніцы, аргументуюць аналягіямі, п'юць віно. Чытайце ў адным з наступных нумароў.