

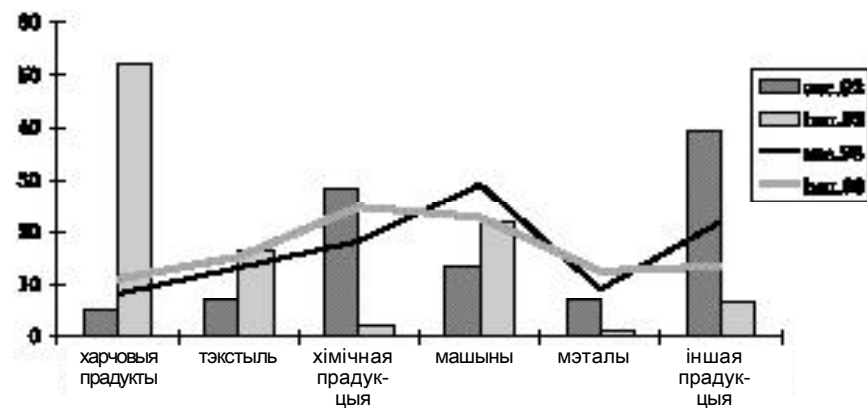
Міхал Залескі

ТРАНСФАРМАЦЫЯ ГАНДЛЁВЫХ АДНОСІНАЎ БЕЛАРУСІ Ў РАСІІ

З 1991 па 2001 гады адбылося некалькі істотных зменаў у дынаміцы і аб'ёмах гандлёвых зносінаў паміж Беларусяй і Расіяй у частцы іхнай таварнай і геаграфічнай структуры. На першым этапе, з 1992 па 1994 год, беларуска-расійскі гандаль разьвіваўся пад знакам структурнай трансфармацыі эканомік абедзвюх дзяржаваў, выкліканай набыццём імі незалежнасці, падвышэннем цэнаў на энэрганосьбіты і сыравіну, змяненнем рамавых варункаў беларуска-расійскага гандлю, імклівай дэвальвацыяй нацыянальных валютаў.

Устанаўленьне мытных межаў паміж краінамі СНД прывяло да скарачэння беларускага экспарту ў Расію з больш чым 80% у 1991 да 53% у 1996. У 1995 годзе экспарт Расіі перавышаў беларускі ў 16 разоў, імпарт — у 8 разоў. Суадносіны экспарту і імпарту былі ў Расіі 1,67, а ў Беларусі — 0,86. Беларусь прадавала па-за межы СНД 37% экспартнай прадукцыі, Расія — 81%.

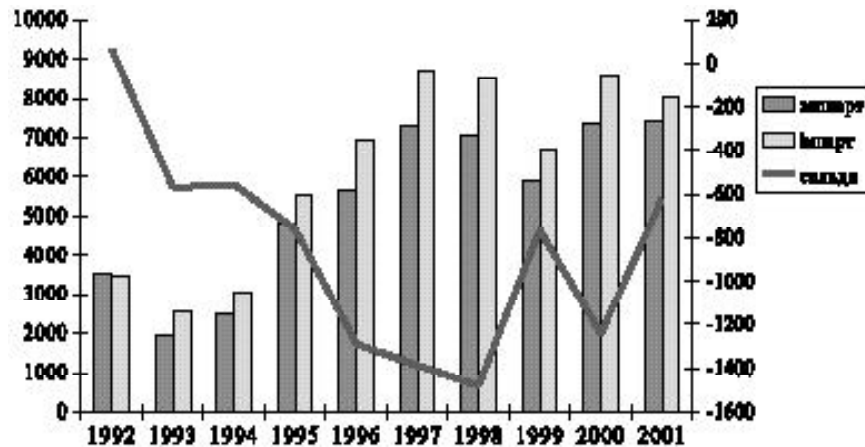
Гэта ўсё сьведчыла пра вялікую адрознасць беларускай і расійскай эканомікі. Беларускую можна з поўным правам назваць прамысловай, а расійскую — сыравіннай.



Табліца 1. Структура беларускага імпарту і экспарту ў % да агульнай велічыні

Асноўная праблема беларускага ўраду палягала ў тым, што канкурэнтаздольнасць беларускай прамысловасці была недастатковай, каб закупляць патрэбную колькасць расійскай сыравіны. Таму ў 1995 годзе Беларусь мела адмоўнае сальда вонкавага гандлю 761 млн. даляраў ЗША, а Расія — дадатнае 31435 млн. даляраў ЗША.

У сувязі з гэтым варта зірнуць, як мяняліся суадносіны кошту беларускага экспарту і імпарту за дзесяць гадоў.



Табліца 2. Вонкавы гандль Беларусі, млн. даляраў ЗША, на правай восі — адмоўнае сальда.

Па ўмацаванні курсу беларускага рубля (у 1995 і пачатку 1996 гг. дэвальвацыя нацыянальнае валюты была запаволеная) адмоўнае сальда ўзрастала да 1998 году. Тэмпы росту беларускага экспарту на Захад запаволіліся, мы таксама страчвалі традыцыйныя рынкі ў краінах трэцяга сьвету. Зь іншага боку, такое становішча палепшыла якасць у экспарце паслугаў, у прыватнасці, у экспарце будаўнічых матэрыялаў. Іх экспарт істотна падарвала пастанова Беларускай чыгункі ўвесці ўвосень 1999 году аплату ў СКВ за правоз будаўнічых матэрыялаў за межы Беларусі. Тым самым быў часткова паралізаваны вываз будаўнічых матэрыялаў ў Расію, асабліва аб’ёмных канструкцыяў.

Пабудова Лукашэнкам рэжыму асабістай улады кепска было ўспрынята вонкавымі інвэстарамі. У 1996 г. краіна атрымала 143,4 млн. даляраў ЗША інвэстыцыяў, альбо 44% ўзроўню 1995 году. Між тым, вонкавая запазычанасць дзяржавы заставалася, і валютныя рэсурсы на яе абслугоўванне былі патрэбныя, як і раней. 1997 год прынёс пэўны рост экспарту (26,5% ў параўнанні з папярэднім годам, у тым ліку ў Расію на 38%), перадусім за кошт пашырэння простых гаспадарчых сувязяў з расійскімі рэгіёнамі, таму адначасова скарацілася адмоўнае сальда ў гандлі з Расіяй. Між тым, у 1997 годзе назіраецца пашы-

рэнне бартэру, бо бедныя расійскія рэгіёны ня мелі “жывых” грошай, а таксама скараціўся чысты экспарт паслугаў. Калі ў 1996 г. Беларусь мела адмоўнае сальда ў гандлі з Расіяй ў 500 млн. даляраў ЗША, то кантакты з расійскімі рэгіёнамі далі ў 1997 г. дадатнае сальда ў пяць млн. даляраў ЗША на карысць Беларусі. З 1998 г. пачынаюць расці цэны на нафту, газ і сыравіну. Выдаткі вытворчасці беларускіх прадпрыемстваў папаўзлі ўверх, а іхная канкурэнтаздольнасць — уніз. У гэтых умовах, каб захаваць расійскі рынак, ім давялося зніжаць цэны на свае экспартныя тавары. Падзеньне пакупной здольнасць расійцаў увосень 1998 году скараціла беларускі экспарт у Расію ўдвая. Гэтым часам квітнеюць бартэрныя апэрацыі, якія, аднак, скарачалі вырчку ад экспарту і тым самым прыгняталі нацыянальную эканоміку Беларусі. У якасці прыкладу можна прывесці такую ўгоду: паводле дамоўленасці, у распараджэнне федэральнага бюджэту Расіі была пастаўлена беларуская сельскагаспадарчая тэхніка на 1,5 млрд. расійскіх рублёў, адначасна на гэтую ж суму быў скарачаны памер беларускай запазычанасці Расіі за газ.

Зніжэнне экспартных цэнаў дазволіла ў 1999 г. павялічыць фізічны экспарт беларускіх тавараў за межы СНД больш як на чвэрць, тым часам як у Расію ў грашовым вылічэнні ён рэальна скараціўся. Так, аб’ём таваразвароту за 1999 год паміж Беларусіяй і Расіяй скараціўся на 25%, прытым беларускі экспарт у Расію скараціўся на 30%, а імпарт — на 20%.

2000 год быў адметны скарачэннем бартэрных апэрацыяў з Расіяй. Сальда ў гандлі з Захадам упершыню пасля 1995 году было дадатнае. Вонкавагандлёвы зварот з Расіяй узрос проці 1995 году ў паўтара разу, экспарт — у 1,6 разу.

Трэба сказаць, што постсавецкія структурныя змены “адчынялі” расійскую эканоміку сьвету, і ўжо ў 1998 г. суадносіны вонкавагандлёвага звароту да ВУП у Расіі складалі 48%. Для параўнання, у найбуйнейшых экспарцёраў сьвету, ЗША і Нямеччыны, гэтыя суадносіны складаюць адпаведна 32% і 40%, доля ж беларускага экспарту ў ВУП стала перавышае 50%. У вонкавагандлёвым звароце Расіі пераважае экспарт, але паводле ягонага агульнага аб’ёму краіна займае толькі дваццатае месца ў сьвеце і значна саступае ня толькі ЗША, Нямеччыне і Японіі, але і Кітаю, Сынгапуру, Паўднёвай Карэі й Мэксыцы.

Доля экспарту Расіі ў сусьветным гандлі становіць прыкладна 1%, што ў 12 разоў меней за ЗША. Больш за тое, у расійскім экспарце пераважае прадукцыя паліўна-энергетычнага і мэталургічнага комплексу. На нашым рынку дзейнічаюць прадпрыемствы з 79 (з 89) суб’ектаў Расійскай Фэдэрацыі.

Для Масквы, дзе сканцэнтравана 3/4 фінансавых і інтэлектуальных рэсурсаў Расіі, Беларусь выступае пастаўніком харчовай прадукцыі, тэкстылю, драўніны, будматэрыялаў і паслугаў. Для прамысловых рэгіёнаў Расіі — машынаў, мэталёвых вырабаў, хімічнай прадукцыі. Для аграрных рэгіёнаў — сельгастэхнікі, угнаеньняў і побытавай тэхнікі.

Структурным апірышчам нашага экспарту застаюцца транспартныя

сродкі, трактары, машыны, абсталяваньне, прыборы, тканіны і вырабы зь іх, а таксама хімічная прадукцыя. Беларускія пастаўкі складаюць сёмую частку абароннага заказу Расіі.

Наступствы знаходжаньня нашай краіны ў складзе СССР яшчэ ня цалкам пераадоленыя ў сфэры вонкавага гандлю: да 70% яго завязана на краіны СНД, зь якога 9/10 прыпадае на Расію і Ўкраіну. Адначасна назіраецца новая тэндэнцыя: доля краінаў за межамі СНД за мінулы год узрасла ў агульным аб'ёме экспарту, тым часам як адмоўнае сальда гандлю зь імі знікае.

Беларуска-расійскія гандлёвыя адносіны вызначае вялікая непрадказальнасьць. Калі ў 1995 годзе доля Расіі ў вонкавым гандлі Беларусі была прыкладна роўнай долі рэшты сьвету, то потым яна пачала ўзрастаць, а разам з тым адмоўнае сальда, г.зн. перавышэньне кошту купленага ў Расіі над коштам прададзенага туды тавару, расьце пасля 1997 году апераджальнымі тэмпамі. Чым далей, тым болей Беларусь канкуруе з вытворцамі іншых краінаў на расійскім рынку з дапамогай заніжэньня цэнаў на нашыя тавары наўпрост альбо праз бартэр. Расійскі рынак вельмі нестабільны і будзе залежаць яшчэ шмат гадоў ад цэнаў на нафту і прыродны газ.